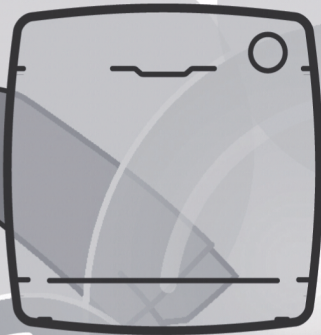


RU
KZ



C43W4 29MBBW-07

CANDY

Благодарим вас за покупку стиральной машины Candy.

Пожалуйста, внимательно прочтите эти инструкции перед использованием данного прибора. Инструкции содержат важную информацию, которая поможет вам максимально эффективно использовать прибор и обеспечить его безопасную и правильную установку, эксплуатацию и техническое обслуживание.

Храните данное руководство в удобном месте, чтобы вы всегда могли обратиться к нему для безопасного и правильного использования прибора.

Если вы продаете прибор, отдаете его или оставляете при переезде, обязательно передайте это руководство новому владельцу, чтобы он мог ознакомиться с прибором и предупреждениями по технике безопасности.

Условные обозначения



Предупреждение - Важная информация по технике безопасности



Общая информация и советы



Экологическая информация



Утилизация

Помогите защитить окружающую среду и здоровье человека. Поместите упаковку в соответствующие контейнеры для переработки. Помогите переработать отходы электрических и электронных приборов. Не выбрасывайте приборы, помеченные этим символом, вместе с бытовыми отходами. Верните изделие на местное предприятие по переработке отходов или обратитесь в муниципальную службу.



ПРЕДУПРЕЖДЕНИЕ!

Опасность получения травмы или удушья!

Перед утилизацией отключите устройство от сети. Отрежьте кабель электропитания для предотвращения повторного использования стиральной машины. Снимите дверцу, чтобы дети и домашние животные не оказались закрытыми в приборе.



Примечание: все изображения схематичны

1- Информация по технике безопасности.....	4
2- Описание прибора.....	7
3- Панель управления.....	8
4- Программы.....	12
5- Потребление.....	13
6- Ежедневное использование.....	14
7- Уход и чистка	19
8- Устранение неисправностей.....	22
9- Установка.....	25
10- Технические характеристики.....	29
11- Служба поддержки клиентов.....	31
12- Гарантийный талон.....	32

Перед первым включением прибора ознакомьтесь со следующими рекомендациями по технике безопасности:



ПРЕДУПРЕЖДЕНИЕ!

Перед первым использованием

- ▶ Убедитесь, что нет повреждений, полученных при транспортировке.
- ▶ Убедитесь, что все транспортировочные болты удалены.
- ▶ Снимите всю упаковку и храните её в недоступном для детей месте.
- ▶ Перемещайте прибор всегда вдвоём, так как он тяжёлый.

Ежедневное использование

- ▶ Данным прибором могут пользоваться дети в возрасте от 8 лет и старше, а также лица с ограниченными физическими, сенсорными или умственными способностями или с недостатком опыта и знаний, если они находятся под присмотром или проинструктированы относительно безопасного использования прибора и понимают связанные с этим риски.
- ▶ Не допускайте детей младше 3 лет к прибору, если они не находятся под постоянным присмотром.
- ▶ Детям не разрешается играть с прибором.
- ▶ Не позволяйте детям и домашним животным приближаться к прибору, когда дверца открыта.
- ▶ Храните моющие средства в недоступном для детей месте.
- ▶ Застегните молнии, закрепите распушенные нитки и позаботьтесь о мелких вещах, чтобы белье не запуталось. При необходимости используйте подходящий мешок или сетку для стирки.
- ▶ Не прикасайтесь к прибору мокрыми или влажными руками или ногами.
- ▶ Не накрывайте и не укрывайте прибор во время работы или после неё, чтобы влага могла испариться.
- ▶ Не ставьте на прибор тяжелые предметы, источники тепла или влаги.
- ▶ Не используйте и не храните легковоспламеняющиеся моющие или чистящие средства в непосредственной близости от прибора.
- ▶ Не используйте легковоспламеняющиеся спреи в непосредственной близости от прибора. Не стирайте в машине одежду, обработанную растворителями, предварительно не высушив ее на воздухе.



ПРЕДУПРЕЖДЕНИЕ!

Ежедневное использование

- ▶ Не вынимайте и не вставляйте вилку в присутствии горючего газа.
- ▶ Не стирайте в горячей воде поролон или губчатые материалы.
- ▶ Не стирайте белье, загрязненное мукой.
- ▶ Не открывайте лоток для моющего средства во время цикла стирки.
- ▶ Не прикасайтесь к дверце во время стирки, она становится горячей.
- ▶ Не открывайте дверь, если уровень воды явно выше иллюминатора.
- ▶ Не открывайте дверь силой. Дверь оснащена самоблокирующимся устройством и откроется вскоре после окончания стирки.
- ▶ Выключайте прибор после каждой программы стирки и перед выполнением любого планового обслуживания, а также отключайте прибор от электросети для экономии электроэнергии и в целях безопасности.
- ▶ При отключении прибора от сети держитесь за вилку, а не за кабель.

Техническое обслуживание/очистка

- ▶ Следите за тем, чтобы дети находились под присмотром, если они проводят очистку и техническое обслуживание прибора.
- ▶ Перед выполнением любого планового технического обслуживания отключите прибор от электросети.
- ▶ Обеспечьте поддержание чистоты нижней части люка. Регулярно открывайте дверцу и лоток для моющего средства, особенно если прибор не используется долгое время, для предотвращения возникновения неприятных запахов.
- ▶ Не используйте для чистки прибора водяную струю или пар.
- ▶ Замену поврежденного шнура питания должен производить только производитель, его сервисный агент или лица с аналогичной квалификацией, чтобы избежать возникновения опасных ситуаций.
- ▶ Не пытайтесь ремонтировать прибор самостоятельно. В случае необходимости ремонта обратитесь в нашу службу поддержки клиентов.

Установка

- ▶ Прибор следует размещать в хорошо проветриваемом месте. Выберите место, позволяющее полностью открыть дверцу.
- ▶ Никогда не устанавливайте прибор на открытом воздухе во влажном месте или в местах, подверженных протечкам воды, например, под раковиной или около нее. В случае утечки воды отключите электропитание и дайте прибору высохнуть естественным путем.



ПРЕДУПРЕЖДЕНИЕ!

Установка

- ▶ Устанавливайте и используйте прибор только в местах с температурой выше 5 °С.
- ▶ Не ставьте прибор прямо на ковёр или близко к стене или мебели.
- ▶ Не устанавливайте прибор под прямыми солнечными лучами или вблизи источников тепла (например, печей, обогревателей).
- ▶ Убедитесь, что источник питания соответствует требованиям по электропитанию, указанным на заводской табличке. Если нет, обратитесь к электрику.
- ▶ Не используйте многоконтактные адаптеры и удлинители.
- ▶ Убедитесь, что используется только поставляемый электрический кабель и комплект шлангов.
- ▶ Следите за тем, чтобы не повредить электрический кабель и вилку. В случае повреждения обратитесь к электрику за заменой.
- ▶ Используйте отдельную розетку с заземлением для подключения к источнику питания, к которой будет легко получить доступ после установки. Прибор должен быть заземлён.
- ▶ Убедитесь, что соединения шлангов прочны и в них нет протечек.

Назначение

Данный прибор предназначен только для стирки белья, пригодного для машинной стирки. Всегда следуйте инструкциям, указанным на этикетке одежды. Прибор предназначен исключительно для бытового использования внутри дома. Он не предназначена для коммерческого или промышленного использования.

Изменения или модификации прибора не допускаются.

Непредусмотренное использование может привести к возникновению опасных ситуаций и аннулированию всех гарантийных претензий.

Примечание.

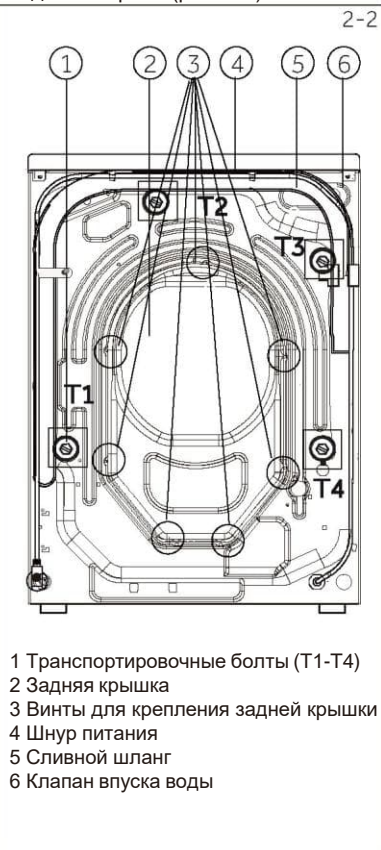
Из-за технических изменений и различий в моделях иллюстрации в следующих главах могут отличаться от вашей модели.

2.1 Изображение прибора

Вид спереди (рис. 2-1):



Задняя сторона (рис. 2-2):

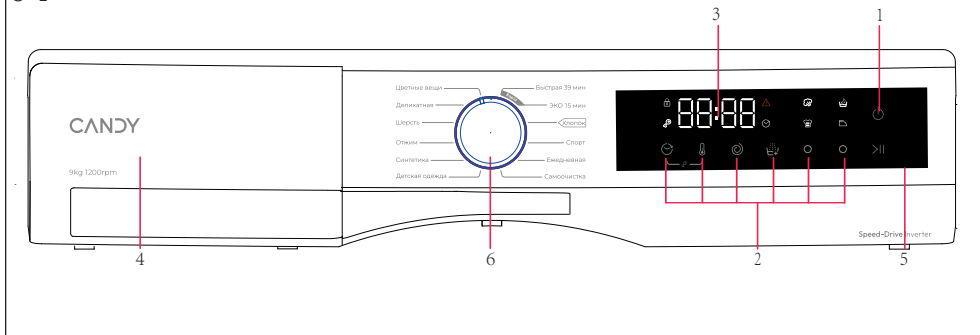


2.2 Комплектующие

Проверьте наличие аксессуаров и литературы в соответствии с этим списком (рис. 2-3):



3-1



1 Кнопка «Питание»

3 Дисплей

5 Кнопка «Пуск/Пауза»

2 Функциональные кнопки

4 Лоток для моющего средства/кондиционера

6 Переключатель программ

Внимание: Звуковой сигнал

В следующих случаях раздается звуковой сигнал:

- ▶ при нажатии кнопки
- ▶ в конце программы
- ▶ в случае неисправности

При необходимости звуковой сигнал можно отключить; см. раздел «Ежедневное использование».

3-2



3.1 Кнопка «Питание»

Нажмите и удерживайте кнопку «Питание» в течение 3 секунд, чтобы запустить машину. Нажмите и удерживайте кнопку «Питание» в течение 3 секунд, чтобы выключить машину (рис. 3-2).

3-3



3.2 Выбор программы

При повороте ручки выбора программ (рис. 3-3) можно выбрать одну из программ, отобразятся её настройки по умолчанию.

3-4



3.3 Дисплей

На дисплее (рис. 3-4) отображается следующая информация:

- ▶ Оставшееся время стирки
- ▶ Оставшееся время отложенного старта
- ▶ Информация об ошибках
- ▶ Информация о завершении / паузе

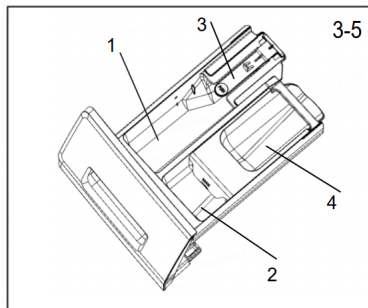
3.4 Лоток для моющих средств

Откройте лоток для моющих средств, и вы увидите следующие его части (рис. 3-5):

- 1: Отсек для порошка или жидкого моющего средства.
- 2: Отсек для кондиционера для белья.
- 3: Фиксатор: нажмите на него, чтобы извлечь контейнер.
- 4: Дополнительный отсек.*

* - не используется на данной модели.

Рекомендации по выбору типа моющего средства рассчитаны для стирки при различных температурах. Пожалуйста, ознакомьтесь с инструкцией по применению моющего средства.



3.5 Функциональные кнопки

Функциональные кнопки (рис. 3-6) включают дополнительные опции в выбранной программе перед ее запуском. Отображаются соответствующие индикаторы. При выключении прибора или установке новой программы все опции отключаются.

Если кнопка имеет несколько опций, нужную опцию можно выбрать, последовательно нажимая кнопку.

При нажатии на кнопку, если она горит тусклым светом функция отключается, а ярким — включается.

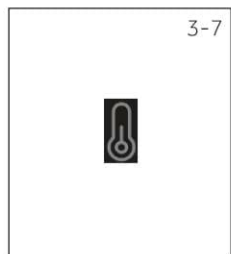


Внимание: Заводские настройки

Для получения наилучших результатов в каждой программе Candy имеет четко определённые настройки по умолчанию. Если нет особых требований, рекомендуются настройки по умолчанию.

3.5.1-Функциональная кнопка «Температура»

Нажмите эту кнопку (рис. 3-7), чтобы изменить температуру стирки. Если не отображается ни одно значение, «--», вода не будет нагреваться.



3.5.2-Функциональная кнопка «Отжим»

Нажмите эту кнопку (рис. 3-8), чтобы изменить скорость отжима в программе. Если значение не отображается, «0», отжим белья не будет осуществляться.



3-9



3.5.3 Кнопка «Дополнительное полоскание»

Нажмите эту кнопку (Рис. 3-9), чтобы более интенсивно прополоскать белье чистой водой. Это рекомендуется для людей с чувствительной кожей.

Нажав на кнопку несколько раз, можно выбрать от нуля до двух дополнительных циклов. Они отображаются на дисплее с обозначениями P--0/P--1/P--2/P--3. Количество дополнительных полосканий, которые можно выбрать для разных программ, различается.

3-10



3.5.4 Кнопка «Отложенный старт»

Нажмите эту кнопку (Рис. 3-14) для выбора функции отложенного старта. Последовательным нажатием выберите время, его можно увеличить с шагом в 30 минут от 0,5 до 24 часов. Например, время 6:30 на дисплее означает, что запуск программы стирки начнётся через 6 часов 30 минут. Нажмите кнопку «Пуск/Пауза», чтобы активировать отложенный старт. Функция не работает на программе «Отжим», «Самоочистка».

3-11



3.6 Кнопка «Пуск/Пауза»

Легко коснитесь этой кнопки (рис. 3-11), чтобы запустить или прервать выбранную в данный момент программу.

3-12



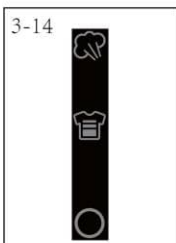
3.7 Блокировка от детей

Зажмите кнопки «Отложенный старт» и «Температура» (рис.3-12) одновременно на 3 секунды, чтобы заблокировать все элементы панели от активации. Для разблокировки снова зажмите две кнопки.


3-13



Когда блокировка от детей активирована - загорается индикатор (рис. 3-13). Во время работы машины данная функция необязательна.



3.9 Пар и Интенсивная стирка

- Выберите функцию «Пар» или «Интенсивная стирка», нажав на кнопку , после выбора функции загорится значок функции.

• Пар

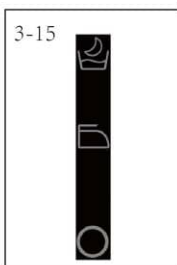
При выборе функции обработки паром «Пар» текущее значение температуры программы будет изменено на максимально допустимое значение. Вы можете выбрать эту функцию если она вам необходима.

Функция доступна не на всех программах.


• Интенсивная стирка

Функция «Интенсивная стирка» увеличивает время стирки и количество полосканий в процессе стирки, что подходит для стирки сильно загрязненного белья.

Функция доступна не на всех программах.



3.10 Лёгкая глажка и Ночной режим

- Выберите функцию «Лёгкая глажка» или «Ночной режим», нажав кнопку , после выбора функции загорится соответствующий значок функции.

• Лёгкая глажка

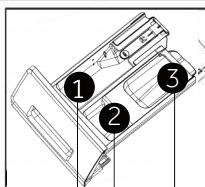
Данная опция позволяет стиральной машине периодически вращать барабан после последнего отжима, чтобы встряхнуть белье, предотвратить появление плесени и неприятного запаха, уменьшить складки и разгладить их после развешивания. Максимальное время стирки - 12 часов. При использовании функции максимальная скорость отжима уменьшается.

После выбора этой функции нельзя выбирать скорость отжима.

• Ночной режим

Функция «Ночной режим» подходит для стирки одежды в ночное время.

Во время работы программы все сигналы стиральной машины, за исключением сигналов тревоги, отменяются. После завершения стирки, программа не допускает образования складок на одежде. Барабан периодически вращается через определённые промежутки времени, встряхивая и распределяя белье, максимальное время работы составляет 12 часов. Во время встряхивания вы можете нажать кнопку «Пуск/Пауза», чтобы прекратить встряхивание и извлечь одежду. При использовании функции «Ночной режим» максимальная скорость отжима уменьшается. Функция доступна только в некоторых программах.



Контейнер для моющих средств:

- 1 Отсек для моющего средства
- 2 Отсек для смягчителя или средства для ухода
- 3 Дополнительный отсек*

*не используется на данной модели

○ - Опционально, / - Нет

Программа	Максимальная загрузка в кг	Температура в °C ¹⁾		1	2	3	Заданная скорость отжима в оборотах в минуту	Функция								
		Выбираемый диапазон	Заданная					Отложенный старт	Температура	Отжим	Дополнительное полоскание	Пар	Интенсивная стирка	Легкая глажка	Ночной режим	
Цветные вещи	9,0	*до 60	30	○	○	/	1000	○	○	○	○	○	○	○	○	○
Деликатная	2,0	* до 30	30	○	○	/	600	○	○	○	○	/	/	/	/	/
Шерсть	2,0	*до 40	*	○	○	/	800	○	○	○	○	/	/	/	/	/
Отжим	9,0	/	/	/	/	/	1000	/	/	○	/	/	/	○	○	○
Синтетика	4,5	*до 60	30	○	○	/	1000	○	○	○	○	○	○	○	○	○
Детская одежда	4,5	*до 90	40	○	○	/	1000	○	○	○	○	○	○	○	○	○
Быстрая 39 мин	1,0	*до 40	30	○	○	/	1000	○	○	○	○	/	/	○	○	○
ЭКО 15 мин.	1,0	*до 40	*	○	○	/	1000	○	○	○	○	/	/	○	○	○
Хлопок	9,0	*до 90	30	○	○	/	1000	○	○	○	○	○	○	○	○	○
Спорт	2,0	*до 40	20	○	○	/	800	○	○	○	○	/	○	○	○	○
Ежедневная	4,5	*до 60	30	○	○	/	1000	○	○	○	○	○	○	○	○	○
Самоочистка	/	*/ 90	90	/	/	/	/	/	○	/	/	/	/	/	/	/

*: Вода не нагревается.

1) Выбирайте температуру стирки 90°C только в соответствии с особыми гигиеническими требованиями.

Указанные значения потребления могут отличаться в зависимости от локальных условий эксплуатации.

Программа	Температура в °C	Максимальная загрузка в кг.	Энергия в кВт.ч	Вода в л.	Время стирки в ч/мин	Эффективность отжима в %
Хлопок	40 °C	4,5	0,53	57	5:14	53
	60 °C	4,5	0,66	36	5:26	53
	60 °C	9	0,76	36	5:21	53

* Стандартная программа энергетической маркировки согласно EN 50564:2011/Q/XB J0801 004-2017' EN60456:2016/Q/XB J0801 004-2017:

Хлопок + +40 °C +1200 об/мин

Хлопок + +60 °C +1200 об/мин

Стандартные программы для хлопка при температуре <60 °C и <40 °C> подходят для стирки хлопкового белья с обычными загрязнениями. Это самые эффективные программы с точки зрения совокупного потребления энергии и воды при стирке хлопчатобумажных изделий. Температура используемой воды может отличаться от заявленной температуры цикла.



Примечание: автоматическое взвешивание

Прибор оснащен функцией распознавания загрузки. При низкой загрузке в некоторых программах автоматически уменьшаются потребление энергии, воды и время стирки. Время по умолчанию может варьироваться в зависимости от веса загрузки на программах «Цветные вещи, Синтетика, Хлопок».

ИСПОЛЬЗОВАНИЕ МОЮЩЕГО СРЕДСТВА

Избыточное количество моющего средства создаёт много пены и затрудняет полоскание. Пожалуйста, придерживайтесь рекомендаций по использованию моющих средств.

РАСХОД МОЮЩИХ СРЕДСТВ							
вес одежды	количество	стиральный порошок	Концентрация ПАВ ≥15%	Концентрация ПАВ ≥25%	Концентрация ПАВ ≥45%	Концентрация ПАВ ≥50%	25g/l
/	<4	12g	12ml	5ml	3ml	1/3 Pcs	×
<1.5kg	4~8	20g	20ml	8ml	5ml	0.5 Pcs	×
2kg	8~12	25g	25ml	15ml	8ml	1 Pcs	1
4kg	12~16	40g	40ml	25ml	12ml	1.5 Pcs	1
6kg	16~24	50g	50ml	30ml	16ml	2 Pcs	2
8kg	24~32	60g	60ml	36ml	20ml	2.5 Pcs	2
10kg	32~40	68g	68ml	40ml	22ml	3 Pcs	3
≥12kg	40~48	75g	75ml	45ml	28ml	3.5 Pcs	3

Пожалуйста, следуйте этой инструкции. Избыточное количество моющего средства может привести к вытеканию пены

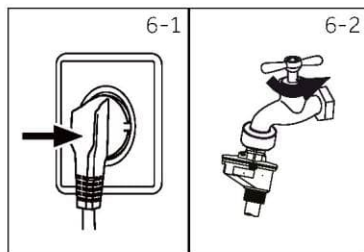
6.1 Источник электропитания

Подключите стиральную машину к источнику электропитания (220 В - 240 В~/50 Гц; Рис. 6-1).

См. также раздел УСТАНОВКА.

6.2 Подключение к водопроводу

- ▶ Перед подключением проверьте чистоту подвода для подачи воды.
- ▶ Откройте кран (рис.6-2).

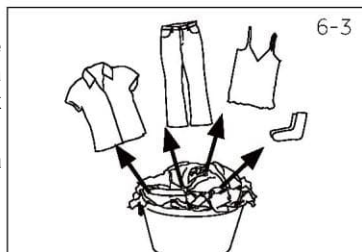


i Внимание: Герметичность

Перед использованием проверьте герметичность соединений между краном и заливным шлангом, открыв кран.

6.3 Подготовка белья к стирке

- ▶ Рассортируйте одежду по типу ткани (хлопок, синтетика, шерсть или шелк и др.) и по степени ее загрязнения (рис. 6-3). Обратите внимание на рекомендации по уходу, указанные на ярлыках одежды.
- ▶ Отделите белые вещи от цветных. Сначала постирайте цветные ткани вручную, чтобы проверить, не линяют ли они.
- ▶ Выложите из карманов все содержимое (ключи, монеты и т. д.) и снимите более крупные декоративные элементы (например, броши).
- ▶ Одежду без подгибов, а также деликатные и тонкие ткани, например, шторы, следует стирать в специальном мешке для стирки (лучше отдать в химчистку или стирать вручную).
- ▶ Закройте молнии, липучки и крючки, убедитесь, что пуговицы пришиты плотно.
- ▶ Положите деликатные вещи, такие как бельё без жёсткой подгибки, деликатное нижнее бельё и мелкие вещи, такие как носки, пояса, бюстгалтеры и т. д. в мешок для стирки.
- ▶ Разверните большие ткани, такие как простыни, покрывала и т. д.
- ▶ Выверните джинсы и текстильные изделия с рисунком, декором или цветными вставками наизнанку; по возможности стирайте отдельно.



! Осторожно!

Не текстильные, а также мелкие, незакрепленные или острые предметы могут привести к сбоям в работе и повреждению одежды и прибора.

Указания по уходу

Стирка		
 Обычная стирка при температуре до 90 °C	 Обычная стирка при температуре до 60 °C	 Деликатная стирка при температуре до 60°C
 Обычная стирка при температуре до 40 °C	 Деликатная стирка при температуре до 40°C	 Стирка при температуре до 40 °C, очень щадящий режим
 Обычная стирка при температуре до 30 °C	 Деликатная стирка при температуре до 30°C	 Стирка при температуре до 30 °C, очень щадящий режим
 Ручная стирка при температуре не более 40 °C	 Не стирать	
Отбеливание		
 Допускается любое отбеливание	 Только кислород/ без хлора	 Не отбеливать
Сушка		
 Возможна сушка в стиральной машине при обычной температуре	 Возможна сушка в сушильной машине при более низкой температуре	 Не сушить в сушильной машине
 Сушка в вертикальном положении	 Сушка в горизонтальном положении	
Гладка		
 Гладить при максимальной температуре до 200 °C	 Гладить при средней температуре до 150 °C	 Гладить при низкой температуре до 110 °C; без пара (глажка паром может привести к необратимым повреждениям)
 Не гладить		
Профессиональный уход за тканью		
 Химчистка в тетрахлорэтане	 Химчистка в углеводородах	 Не подвергать химической чистке
 Профессиональная влажная чистка	 Не подвергать профессиональной влажной чистке	

6.4 Загрузка стиральной машины

- ▶ Складывайте вещи в стиральную машину по частям.
- ▶ Не перегружайте. Обратите внимание на различную максимальную загрузку в зависимости от программ! Правило для определения максимальной загрузки: расстояние между бельём и верхом барабана должно составлять не менее 15см.
- ▶ Осторожно закройте дверцу. Убедитесь, что бельё не оказалось зажатым. Зажатое бельё может привести к повреждению манжеты люка, что не является гарантийным случаем.

6.5 Выбор моющего средства

- ▶ Эффективность стирки определяется качеством используемого моющего средства.
- ▶ Используйте только моющие средства, разрешенные для машинной стирки.
- ▶ При необходимости используйте специальные моющие средства, например, для синтетических и шерстяных тканей.
- ▶ Всегда соблюдайте рекомендации производителя моющего средства.
- ▶ Не используйте сухие чистящие средства, такие как трихлорэтилен и аналогичные средства.

Выберите лучшее моющее средство

Программа	Вид моющего средства				
	Для универсальной стирки	Для стирки цветного белья	Для деликатной стирки	Для специальной стирки	Кондиционер для белья
Хлопок	L/P	L/P	-	-	L/P
Синтетика	-	L/P	-	-	L/P
Цветные вещи	L	L/P	-	-	L/P
Детская одежда	L/P	L/P	-	L/P	L/P
Спорт	-	-	L/P	L/P	-
Отжим	-	-	-	-	-
Самоочистка	-	-	-	L/P	-
Шерсть	-	-	L/P	L/P	L/P
Деликатная	-	-	L/P	L/P	L/P
ЭКО 15 мин	L	L	-	-	L/P
Быстрая 39 мин	L/P	L	-	-	L/P
Ежедневная	L/P	L/P	-	-	L/P

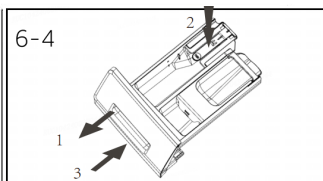
L = гель-/жидкое моющее средство P = порошковое моющее средство O = Недоступно
 – = Не рекомендуется

При использовании жидкого моющего средства не рекомендуется использовать функцию "Отложенный старт".

Мы рекомендуем использовать:

- ▶ Стиральный порошок: От 20°C до 90°C* (оптимальная температура: 40–60°C)
- ▶ Порошок для цветных вещей: От 20°C до 60°C (оптимальная температура: 30–60°C)

- * Выбирайте температуру стирки 90 °C только в соответствии с особыми гигиеническими требованиями.
- * Если вы выбираете температуру воды 60°C или выше, мы рекомендуем вам использовать меньшее количество моющего средства. Пожалуйста, используйте специальное дезинфицирующее средство, которое подходит для хлопчатобумажной или синтетической ткани.
- * Лучше использовать стиральный порошок с меньшим количеством пены или без нее.



6.6 Добавление моющего средства

1. Выдвиньте лоток для стирального порошка.
2. Поместите необходимые моющие средства в соответствующие отсеки (рис. 6-4).
3. Осторожно задвиньте лоток.

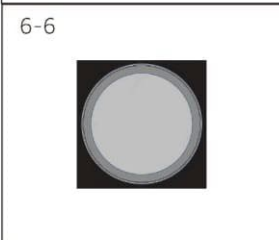
i Примечание:

- ▶ Перед следующим циклом стирки удалите остатки моющего средства из отсека для стиральных порошков.
- ▶ Не используйте слишком много моющего средства или кондиционера для белья.
- ▶ Пожалуйста, следуйте инструкциям на упаковке моющего средства.
- ▶ Всегда заливайте моющее средство непосредственно перед началом цикла стирки.
- ▶ Концентрированное жидкое моющее средство перед добавлением необходимо разбавить.
- ▶ Жидкое моющее средство лучше всего использовать с помощью дозатора, который помещается в стиральную машину вместе с бельём.
- ▶ Не используйте жидкое моющее средство, если выбрана функция «Отложенный старт».
- ▶ Тщательно выбирайте настройки программы в соответствии с обозначениями по уходу на всех этикетках белья и в соответствии с таблицей программ.



6.7 Включение стиральной машины

Нажмите кнопку «Питание», чтобы запустить машину. Удерживайте кнопку «Питание» в течение 3 секунд, чтобы выключить машину. (рис. 6-5).



6.8 Выбор программы

Для достижения наилучших результатов стирки выберите программу, соответствующую степени загрязнения и типу белья.

Поверните ручку (рис. 6-6), чтобы выбрать нужную программу.

i Внимание: Устранение неприятного запаха

Перед первым использованием рекомендуем запустить программу «Самоочистка» без загрузки белья и с небольшим количеством моющего средства в отсеке для моющего средства или специальным очистителем для машины, чтобы удалить возможные остатки загрязнений.



6.9 Добавьте индивидуальные настройки

6.9 Добавьте индивидуальные настройки. Выберите необходимые параметры и настройки (рис. 6-7); см. Панель управления и Программы.

6.10 Запустить программу стирки

Для запуска нажмите кнопку «Пуск/Пауза» (рис. 6-8). Прибор заработает в соответствии с текущими настройками. Изменения возможны только путем отмены программы.



6.11 Прерывание/отмена программы стирки

Чтобы прервать выполнение программы, аккуратно нажмите «Пуск/Пауза». Индикатор на кнопке мигает. Нажмите ещё раз, чтобы возобновить программу.

Чтобы отменить запущенную программу и все ее индивидуальные настройки:

1. Нажмите кнопку «Пуск/Пауза», чтобы прервать запущенную программу.
2. Поверните ручку, чтобы выбрать новую программу и запустите её.



Внимание: Блокировка дверцы

- ▶ В целях безопасности во время цикла стирки дверца частично закрывается. Открыть дверцу можно только по окончании программы или после корректной отмены программы (см. описание выше).
- ▶ При высоком уровне воды, высокой температуре воды и во время отжима открыть дверцу невозможно; на дисплее отображается значение «Lock».

6.12 После стирки

1. На дисплее отобразится сообщение «End».
2. Машина выключается автоматически.
3. Доставайте бельё из стиральной машины как можно скорее, чтобы оно не помялось.
4. Отключите подачу воды.
5. Отключите устройство от сети питания.
6. Откройте дверцу, чтобы предотвратить образование влаги и неприятных запахов. В случае неиспользования устройства, рекомендуется оставить его в открытом состоянии за несколько минут до активации программы или по завершении её выполнения. Дисплей выключится.




Внимание: Режим ожидания / энергосберегающий режим

Включенный прибор перейдет в режим ожидания, если он не будет активирован в течение 2 минут перед запуском программы или в конце программы. Дисплей выключится. Это позволяет экономить электроэнергию.

6.13 Включение или выключение звукового сигнала

При необходимости звуковой сигнал можно отключить:

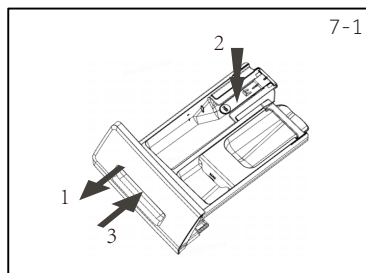
1. Включите прибор.
2. Выберите программу «Самоочистка».
3. Нажмите две кнопки «» одновременно и удерживайте их около 3 секунд. На дисплее отобразится «**BEEP OFF**», и звуковой сигнал будет отключён. Чтобы включить звуковой сигнал, снова нажмите эти две кнопки одновременно. На экране появится надпись «**BEEP on**».

7.1 Чистка лотка для моющих средств

Всегда следите за тем, чтобы в лотке не осталось остатков моющего средства.

Регулярно чистите лоток для моющих средств (рис. 7-1):

1. Выдвиньте лоток для моющих средств до упора.
2. Нажмите кнопку фиксации и извлеките лоток для моющих средств.
3. Промойте лоток для моющих средств водой, пока он не станет чистым, и вставьте его обратно в рабочее положение.



7.2 Очистка стиральной машины

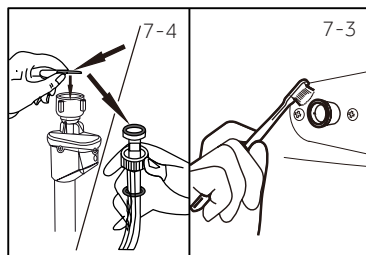
- ▶ Отключайте машину от сети во время чистки и обслуживания.
- ▶ Используйте мягкую ткань с мыльным раствором для очистки корпуса машины (рис. 7-2) и резиновых деталей.
- ▶ Не используйте органические химикаты или едкие растворители.



7.3 Клапан впуска воды и фильтр впускного клапана

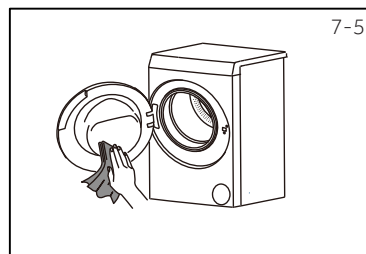
Чтобы предотвратить засорение клапана подачи воды твердыми веществами, такими как известь, регулярно очищайте фильтр впускного клапана.

- ▶ Отсоедините шнур питания и перекройте подачу воды.
- ▶ Открутите шланг подачи воды сзади прибора (рис. 7-4), а также на кране.
- ▶ Промойте фильтры водой и очистите их с помощью щетки (рис. 7-3).
- ▶ Вставьте фильтр и установите шланг подачи воды.



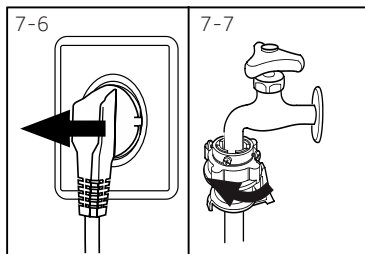
7.4 Очистка барабана

- ▶ Извлеките случайно попавшие в барабан предметы, особенно металлические детали, такие как булавки, монеты и т. д., так как они могут вызвать появление пятен ржавчины и повреждения.
- ▶ Используйте нехлористый очиститель для удаления пятен ржавчины. Соблюдайте рекомендации производителя чистящего средства.
- ▶ Не используйте для чистки твердые предметы или стальную мочалку.
- ▶ После завершения стирки откройте дверцу, протрите полотенцем пятна и пену вокруг уплотнителя и очистите уплотнитель изнутри и снаружи. (Рис. 7-5)



Примечание: Очистка барабана

Для регулярного технического обслуживания мы рекомендуем ежеквартально запускать программу «Самоочистка» без загрузки, чтобы удалить возможные загрязнения. Добавьте небольшое количество моющего средства в отсек для порошка или используйте специальное средство для очистки машины.



7.5 Длительные периоды неиспользования

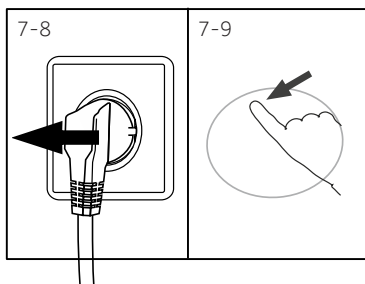
Если прибор не используется в течение длительного периода:

1. Выньте вилку из розетки (рис. 7-6).
2. Отключите подачу воды (рис. 7-7).
3. Откройте дверцу, чтобы предотвратить образование влаги и запахов. Оставьте дверцу открытой, когда прибор не используется.

Перед следующим использованием тщательно проверьте шнур питания, шланг подачи воды и сливной шланг. Убедитесь, что все установлено правильно и нет протечек.

i Примечание: Очистка барабана

После длительного простоя стиральной машины мы рекомендуем запустить программу «Самоочистка» без загрузки и с небольшим количеством моющего средства в отсеке для моющих средств или со специальным средством для очистки стиральной машины, чтобы удалить возможные загрязнения.



7.6 Фильтр насоса

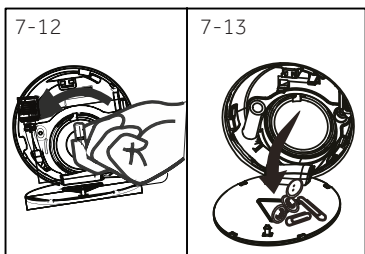
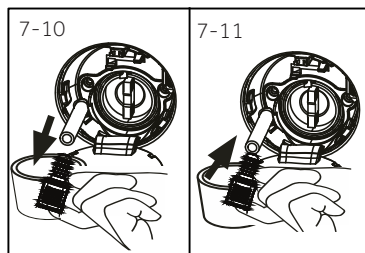
Чистите фильтр раз в месяц и проверяйте фильтр насоса, например, если прибор:

- ▶ Не сливает воду.
- ▶ Не отжимает вещи.
- ▶ Издает необычный шум во время работы.



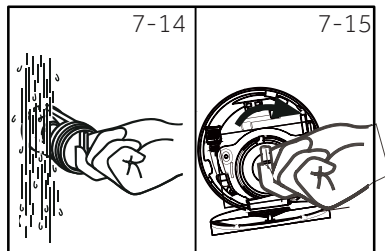
ПРЕДУПРЕЖДЕНИЕ!

Опасность получения ожога! Вода в фильтре насоса может быть очень горячей! Перед любыми действиями убедитесь, что вода остыла.



1. Выключите и отсоедините машину от сети (рис. 7-8).
2. Откройте сервисную крышку лёгким нажатием в верхней части (рис. 7-9).
3. Подготовьте плоскую ёмкость для сбора стекающей воды (рис. 7-10). Количество воды может быть значительным!
4. Вытяните сливной шланг и держите его конец над ёмкостью (рис. 7-10).
5. Выньте уплотнительную заглушку из сливного шланга (рис. 7-10).
6. После полного слива закройте сливной шланг (рис. 7-11) и вставьте его обратно в стиральную машинку.
7. Открутите и снимите фильтр насоса против часовой стрелки (рис. 7-12).
8. Удалите загрязнения (рис. 7-13).

9. Тщательно очистите фильтр насоса, например, проточной водой (рис. 7-14).
10. Тщательно закрепите его на месте (рис. 7-15).
11. Закройте сервисную крышку.



ВНИМАНИЕ!

- ▶ Уплотнение фильтра насоса должно быть чистым и неповрежденным. Если крышка не плотно закрыта, может вытекать вода.
- ▶ Фильтр должен быть на месте, иначе это может привести к протечке.

Транспортирование и хранение

Перевозить и хранить продукт необходимо в заводской упаковке, согласно указанным на ней манипуляционным знакам.

При погрузке, разгрузке и транспортировке соблюдайте осторожность.

Транспорт и места хранения должны обеспечивать защиту продукта от атмосферных осадков и механических повреждений.

Многие возникающие проблемы можно решить самостоятельно, не имея специальных знаний. В случае возникновения проблем, пожалуйста, ознакомьтесь со всеми указанными возможными неисправностями и следуйте приведенным ниже инструкциям, прежде чем обращаться в сервисную службу. См. раздел СЛУЖБА ПОДДЕРЖКИ КЛИЕНТОВ.



ПРЕДУПРЕЖДЕНИЕ!

- ▶ Перед началом технического обслуживания выключите прибор и выньте вилку из сетевой розетки.
- ▶ Электрооборудование должно обслуживаться только квалифицированными специалистами-электриками, поскольку неправильный ремонт может привести к значительным сопутствующим повреждениям.
- ▶ Поврежденный кабель питания должен заменяться только производителем, его сервисным агентом или лицами, имеющими аналогичную квалификацию, во избежание возникновения опасных ситуаций.

8.1 Информационные коды

Следующие коды отображаются только для информации, относящейся к циклу стирки. Не следует предпринимать никаких мер.

Код	Сообщение
0:51	Оставшееся время цикла стирки составит 51 минуту
6:30	Программа начнется через 6 часов 30 минут
P-- 1/2/3	можно выбрать 1/2/3 дополнительных режима полоскания (см. ФУНКЦИОНАЛЬНЫЕ КНОПКИ «Дополнительное полоскание»).
End	Цикл стирки завершен. Прибор автоматически выключается.
LoSt	Дверь закрыта из-за высокого уровня воды, высокой температуры воды или режима отжима.
bEEP OFF	Звуковой сигнал отключен.
bEEP on	Звуковой сигнал включен.

8.2 Устранение неполадок с помощью отображаемого кода

Ошибка	Причина	Решение
CLr FLtr	• Ошибка слива, вода не сливается полностью в течение 6 минут.	• Очистите фильтр насоса. • Проверьте установку сливного шланга.
E2	• Ошибка блокировки.	• Плотно закройте дверцу.
E4	• Необходимый уровень воды не достигается через 8 минут. • Сливной шланг сам сливает воду.	• Убедитесь, что кран полностью открыт, а давление воды в норме. • Проверьте установку сливного шланга.
E8	• Ошибка уровня воды.	• Обратитесь в сервисную службу.
E5	• Стиральная машина не сливает воду Вода не сливается полностью в течение 1 минуты (программа i-Refresh).	• Очистите фильтр насоса. • Проверьте установку сливного шланга.

Ошибка	Причина	Решение
F3	• Ошибка датчика температуры.	• Обратитесь в сервисную службу
F4	• Ошибка нагрева	• Обратитесь в сервисную службу
F7	• Ошибка работы двигателя	• Обратитесь в сервисную службу
FA	• Ошибка датчика уровня воды	• Обратитесь в сервисную службу
Eb	• Сигнализация о замятии одежды	• Приостановите работу, откройте дверцу и снова распределите белье перед повторным запуском.
FC0/FC1/FC2	• Ошибка неправильного подсоединения.	• Обратитесь в сервисную службу

8.3 Устранение неисправностей без отображения кода неисправности

Ошибка	Причина	Решение
Стиральная машина не работает.	<ul style="list-style-type: none"> • Программа еще не запущена. • Дверца закрыта неправильно. • Стиральная машина не включена. • Сбой питания. • Активирована блокировка от детей. 	<ul style="list-style-type: none"> • Проверьте программу и запустите ее. • Правильно закройте дверцу. • Включите машину. • Проверьте подачу питания. • Отключите блокировку от детей.
Стиральная машина не заполняется водой.	<ul style="list-style-type: none"> • Нет воды. • Входной шланг перегнут. • Фильтр входного шланга засорен. • Давление воды менее 0,03 МПа. • Дверца закрыта неправильно. • Сбой подачи воды. 	<ul style="list-style-type: none"> • Проверьте водопроводный кран. • Проверьте входной шланг. • Очистите фильтр входного шланга. • Проверьте давление воды. • Правильно закройте дверцу. • Обеспечьте подачу воды.
Стиральная машина сливает воду во время наполнения.	<ul style="list-style-type: none"> • Высота сливного шланга менее 80 см. • Конец сливного шланга может попасть в воду. 	<ul style="list-style-type: none"> • Убедитесь, что сливной шланг установлен правильно. • Убедитесь, что сливной шланг не находится в воде.
Стиральная машина не сливает воду.	<ul style="list-style-type: none"> • Засорен сливной шланг. • Засорен фильтр насоса. • Конец сливного шланга находится более чем на 100 см выше уровня пола. 	<ul style="list-style-type: none"> • Очистите сливной шланг. • Очистите фильтр насоса. • Убедитесь, что сливной шланг установлен правильно.
Сильная вибрация во время отжима.	<ul style="list-style-type: none"> • Не все транспортировочные болты были сняты. • Неустойчивое положение стиральной машины. • Неправильная загрузка машины. 	<ul style="list-style-type: none"> • Снимите все транспортировочные болты. • Обеспечьте твердую поверхность и ровное положение. • Проверьте вес загруженного белья и балансировку.
Стиральная машина выключается до завершения цикла стирки.	<ul style="list-style-type: none"> • Сбой подачи воды или электричества. 	<ul style="list-style-type: none"> • Проверьте подачу электроэнергии и воды.
Стирка прекращается на некоторое время.	<ul style="list-style-type: none"> • На дисплее прибора отображается код ошибки. • Проблема связана с режимом загрузки. • Программа выполняет цикл замачивания. 	<ul style="list-style-type: none"> • Обратите внимание на коды, отображенные на дисплее. • Уменьшите или отрегулируйте загрузку. • Отмените программу и перезапустите ее.

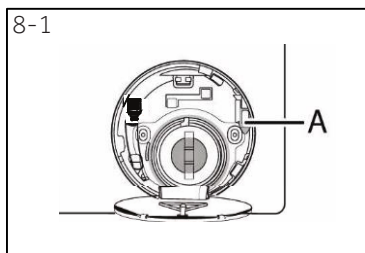
Проблема	Причина	Решение
Избыточная пена вытекает из барабана и/или отсека для моющего средства. Автоматическая регулировка времени стирки.	<ul style="list-style-type: none"> Моющее средство не подходит. Чрезмерное использование моющего средства. Продолжительность программы стирки будет скорректирована. 	<ul style="list-style-type: none"> Ознакомьтесь с рекомендациями по использованию моющих средств. Уменьшите количество моющего средства. Это нормально и не влияет на функциональность.
Функция отжима не работает	<ul style="list-style-type: none"> Белье загружено неравномерно. 	<ul style="list-style-type: none"> Проверьте загрузку машины и количество белья и снова запустите программу отжима.
Неудовлетворительный результат стирки.	<ul style="list-style-type: none"> Степень загрязнения не соответствует выбранной программе. Количество стирального порошка было недостаточным. Была превышена максимальная загрузка. Белье было неравномерно загружено в барабан. 	<ul style="list-style-type: none"> Выберите другую программу. Выберите моющее средство в зависимости от степени загрязнения и в соответствии со спецификациями производителя. Уменьшите загрузку. Расправьте белье.
На белье остались остатки стирального порошка.	<ul style="list-style-type: none"> Нерастворимые частицы моющего средства могут оставаться на белье в виде белых пятен. 	<ul style="list-style-type: none"> Выполните дополнительное полоскание. Попробуйте почистить пятна на сухом белье. Выберите другое моющее средство.
На белье имеются серые пятна.	<ul style="list-style-type: none"> Вызвано воздействием жиров, таких как масляные кремы или мази. 	<ul style="list-style-type: none"> Предварительно обработайте белье специальным чистящим средством.



Внимание: Образование пены

Если во время отжима, будет обнаружено слишком много пены, двигатель остановится, а сливной насос включится на 90 секунд. Если пена не будет удалена за три попытки, стирка завершится без отжима.

Если сообщения об ошибках появятся снова даже после принятия мер, выключите прибор, отсоедините его от источника питания и обратитесь в сервисную службу.



8.4 В случае отключения электроэнергии

Текущая программа и ее настройки будут сохранены. После восстановления подачи электроэнергии работа будет возобновлена.

В случае отключения электроэнергии во время выполнения программы открытие дверцы блокируется механически. Если вы собираетесь достать белье, обратите внимание, что уровень воды не должен быть виден через стеклянную дверцу. — Опасность ожога!

- ▶ Понижьте уровень воды, выполнив действия с 1 по 6, описанные в разделе «Уход и очистка (насосный фильтр)».
- ▶ Потяните за рычаг (A) под сервисной крышкой (рис. 8-1) до тех пор, пока дверь не откроется с лёгким щелчком.
- ▶ Закрепите все детали и закройте сервисный люк.



Если стиральная машина находится в безопасном состоянии (уровень воды ниже окна на определённом расстоянии, температура воды ниже 55 °С, внутренний барабан не вращается), можно разблокировать дверцы для работы машины.

9.1 Подготовка

- ▶ Извлеките прибор из упаковки.
- ▶ Удалите все упаковочные материалы, включая полистироловую основу, и уберите их в недоступное для детей место. При вскрытии упаковки на пластиковом пакете и стекле дверцы могут остаться капли воды. Это нормальное явление является результатом испытаний на заводе-изготовителе.



Внимание: Утилизация упаковки

Храните все упаковочные материалы в недоступном для детей месте и утилизируйте их экологически чистым способом.

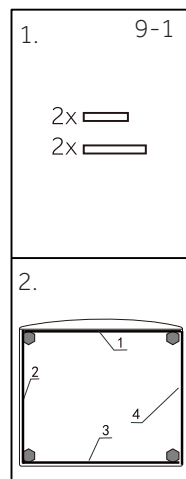
9.2 Инструкция по установке шумоподавляющих губок (при наличии)

1. Открыв дверцу барабана, вы обнаружите внутри несколько шумоподавляющих губок. Они используются для снижения уровня шума. (Рис. 9-1)

2. Достаньте шумоподавляющие губки и снимите двустороннюю клейкую защитную пленку; установите шумоподавляющие губки по периметру под корпусом стиральной машины, как показано на рисунке 2 (две более длинные губки в положениях 1 и 3, две более короткие губки в положениях 2 и 4).

Обратите внимание.

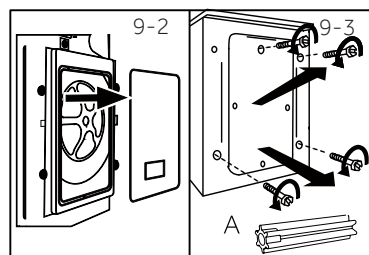
Шумоподавляющие губки устанавливаются по вашему желанию для снижения уровня шума и не являются обязательными для установки.

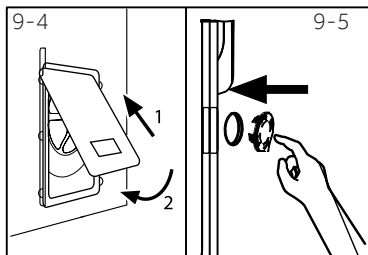


9.3 Демонтируйте транспортировочные болты

Транспортировочные болты предназначены для крепления антивибрационных компонентов внутри прибора во время транспортировки, чтобы предотвратить повреждение внутренней части.

1. Снимите заднюю крышку (при необходимости) (рис. 9-2).
2. Открутите все 4 болта с задней стороны и извлеките пластиковые прокладки (А) с внутренней стороны стиральной машины (рис. 9-3).





3. Установите заднюю крышку на место, вставив её в два паза выпуклой стороной наружу (рис. 9-4).
4. Закройте оставленные отверстия заглушками (рис. 9-5).



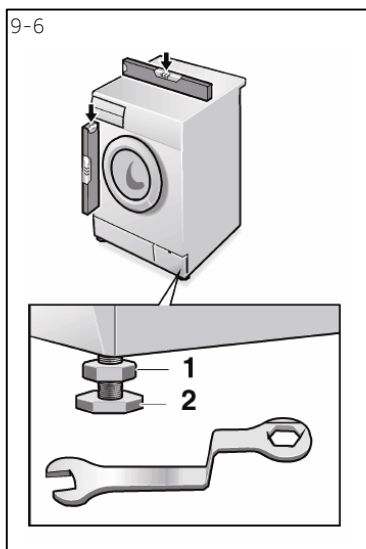
Внимание: Хранение транспортировочных болтов

Храните транспортировочные болты в надёжном месте, чтобы использовать их позже. При каждом перемещении прибора сначала установите болты на место.

9.4 Перемещение прибора

Если стиральную машину необходимо перевезти на большое расстояние, установите транспортировочные болты, снятые перед установкой, во избежание повреждения:

1. Выньте заглушки.
2. Снимите заднюю крышку.
3. Установите пластиковые прокладки и транспортировочные болты.
4. Затяните болты гаечным ключом.
5. Установите заднюю крышку на место.



9.5 Выравнивание прибора

Отрегулируйте все ножки (рис. 9-6) для достижения абсолютно ровного положения. Это сведет к минимуму вибрации и, следовательно, шум во время использования. Это также уменьшит износ. Мы рекомендуем использовать спиртовой уровень для регулировки. Пол должен быть максимально устойчивым и ровным.

1. Ослабьте контргайку (1) с помощью гаечного ключа (размер ключа 16мм).
2. Отрегулируйте высоту, поворачивая ножку (2).
3. Затяните контргайку (1) на корпусе.

9.6 Подключение сливного шланга

Закрепите сливной шланг надлежащим образом к трубе. Шланг должен находиться в одной точке на высоте от 80 до 100 см над нижней линией прибора! По возможности всегда держите сливной шланг прикрепленным к зажиму на задней стороне прибора.



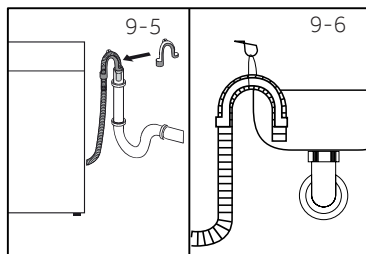
ПРЕДУПРЕЖДЕНИЕ!

- ▶ Для подключения используйте только прилагаемый комплект шлангов.
- ▶ Никогда не используйте повторно старые комплекты шлангов!
- ▶ Подключайте только к холодной воде.
- ▶ Перед подключением проверьте, чистая ли вода.

Возможны следующие соединения:

9.6.1 Подключение сливного шланга к раковине

- ▶ Подвесьте сливной шланг с помощью U-образной опоры к краю раковины соответствующего размера (рис. 9-5).
- ▶ Надежно защитите U-образную опору от соскальзывания.

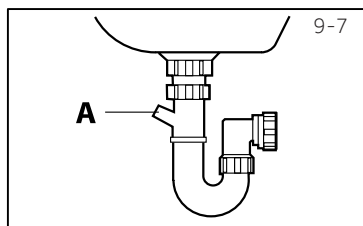


9.6.2 Подключение сливного шланга к сточной трубе

- ▶ Внутренний диаметр сточной трубы с вентиляционным отверстием должен составлять не менее 40 мм.
- ▶ Опустите сливной шланг приблизительно на 80 мм в канализационную трубу.
- ▶ Установите U-образную опору и надежно закрепите ее (рис. 9-6).

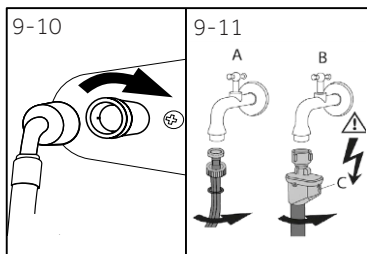
9.6.3 Соединение сливного шланга со сливом раковины

- ▶ Соединение должно находиться выше сифона.
- ▶ Соединение с краном обычно закрывается прокладкой (A). Ее необходимо снять, чтобы предотвратить любую неисправность (рис. 9-7).
- ▶ Закрепите сливной шланг хомутом.



Осторожно!

- ▶ Сливной шланг не должен быть погружен в воду, он должен быть надежно закреплен и не пропускать воду. Если сливной шланг расположен на земле или если высота крепления трубы составляет менее 80 см, стиральная машина будет непрерывно сливать воду во время наполнения (автослив).
- ▶ Сливной шланг не следует вытягивать. При необходимости обратитесь в сервисную службу.



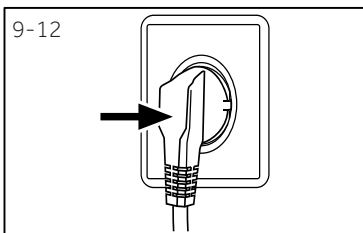
9.7 Подключение к холодной водопроводной воде

Убедитесь, что прокладки вставлены.

1. Подключите шланг подачи воды с угловым концом к прибору (рис. 9-10). Затяните винтовое соединение вручную.
2. Другой конец подключите к водопроводному крану с резьбой 3/4" (рис. 9-11).

**Примечание: система «Аквастоп»:**

Некоторые модели оснащены впускным шлангом с системой «Аквастоп» (B). Система «Аквастоп» защищает от повреждения водой, автоматически перекрывая подачу воды в случае протечки шланга. Это обозначается красной меткой (C). Шланг необходимо заменить.



9.8 Подключение к сети питания

Перед каждым подключением проверяйте:

- ▶ источник питания, розетка и предохранитель указаны на заводской табличке.
- ▶ розетка заземлена, не используются многоконтактные вилки или удлинители.
- ▶ вилка и розетка питания должны строго соответствовать друг другу. Вставьте вилку в розетку (рис. 9-12).

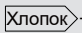

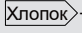

**ПРЕДУПРЕЖДЕНИЕ!**

- ▶ Всегда следите за тем, чтобы все соединения (источник питания, сливной шланг и шланг подачи водопроводной воды) были прочными, сухими и не протекали!
- ▶ Следите за тем, чтобы эти детали никогда не были раздавлены, перегнуты или перекручены
- ▶ Если шнур питания повреждён, во избежание опасности его должен заменить сервисный специалист (см. гарантийный талон).

**Примечание: Гигиена**

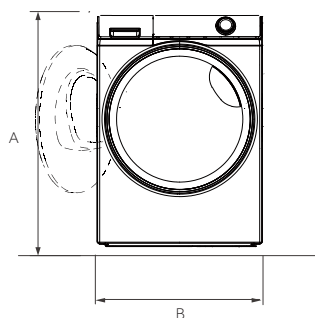
После каждой установки или длительного периода простоя стиральной машины, перед первым использованием и для регулярного технического обслуживания запускайте программу «Самоочистка» без загрузки и с небольшим количеством моющего средства в отсеке для моющих средств или со специальным средством для очистки стиральной машины, чтобы удалить возможные загрязнения.

10.1 Технические данные в соответствии с Регламентом ЕС № 1061/2010

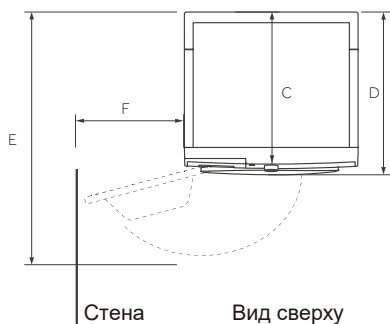
Наименование или торговая марка поставщика	Candy
Идентификатор модели поставщика	C43W4 29MBBW-07
Номинальная загрузка (кг)	9,0
Класс энергоэффективности	A+++
Энергопотребление в год (АЕС в кВт·ч/год) ¹⁾	149
Энергопотребление при стандартной программе для хлопка при температуре 60 °С, полная загрузка (кВт·ч/цикл)	0,76
Энергопотребление при стандартной программе для хлопка при температуре 60 °С, частичная загрузка (кВт·ч/цикл)	0,66
Энергопотребление при стандартной программе для хлопка при температуре 40 °С, частичная загрузка (кВт·ч/цикл)	0,53
Взвешенная потребляемая мощность в выключенном режиме (Вт)	0,3
Взвешенная потребляемая мощность в режиме ожидания (Вт)	0,4
Потребление воды в год (AW _C в л/год) ²⁾	9900
Класс эффективности отжима ³⁾	B
Максимальная скорость отжима (об/мин) ⁴⁾	1120
Остаточное содержание влаги (%) ⁴⁾	53
Стандартная программа стирки хлопка при 60 °С ⁵⁾	 +  + 60 °С + 1000 об/мин
Стандартная программа стирки хлопка при 40 °С ⁵⁾	 +  + 40 °С + 1000 об/мин
Время программы для стирки хлопка при полной загрузке 60 °С (мин)	326
Время программы для стирки хлопка при частичной загрузке 60 °С (мин)	321
Время программы для стирки хлопка при частичной загрузке 40 °С (мин)	314
Продолжительность режима ожидания (Т, в минутах) ⁶⁾	4
Акустический шум в воздухе (при стирке/отжиме) в дБ(А) 1 пВт ⁷⁾	55/72
Тип	отдельно стоящая

- 1) Рассчитано на основе 220 стандартных циклов стирки хлопковых изделий при температуре 60 °С и 40 °С при полной и частичной загрузке, а также с учетом энергопотребления в режимах с низким энергопотреблением. Фактическое потребление энергии зависит от того, как используется прибор.
- 2) Рассчитано на основе 220 стандартных циклов стирки хлопковых изделий при температуре 60 °С и 40 °С при полной и частичной загрузке. Фактическое потребление воды зависит от того, как используется прибор.
- 3) Класс G является наименее эффективным, а класс А - наиболее эффективным.
- 4) На основе стандартной программы для стирки хлопка при температуре 60 °С и полной загрузке, а также стандартной программы для стирки хлопка при температуре 40 °С и частичной загрузке.
- 5) «Стандартная программа для хлопка, 60 °С» и «Стандартная программа для хлопка, 40 °С» — это стандартные программы стирки, к которым относится информация на этикетке и в инструкции. Эти программы подходят для стирки хлопкового белья с обычными загрязнениями и являются наиболее эффективными с точки зрения совокупного потребления энергии и воды.
- 6) При наличии системы управления питанием.
- 7) Введите стандартную процедуру тестирования EN: Хлопок + 40 °С / 60 °С + макс. скорость отжима

Название модели	C43W4 29MBBW-07
Размеры (ВхШхГ в мм)	850x595x467
Напряжение, В	220–240 В/50 Гц
Ток, А	10
Максимальная мощность, Вт	1950
Давление воды, МПа	$0,03 \leq P \leq 1$
Масса нетто, кг	66



Вид спереди



Стена

Вид сверху

РАЗМЕРЫ ПРИБОРА	C43W4 29MBBW-07
A Общая высота прибора в мм	850
B Общая ширина прибора в мм	595
C Общая глубина прибора (до основной платы управления) мм	467
D Общая глубина прибора в мм	517
E Глубина открытой двери, мм	1000
F Минимальный зазор между дверью и прилегающей стеной, мм	304

Примечание: точная высота вашей стиральной машины зависит от того, насколько выдвинуты ножки от основания прибора. Пространство, в котором вы устанавливаете стиральную машину, должно быть как минимум на 40 мм шире и на 20 мм глубже, чем сама стиральная машина.

Мы рекомендуем обращаться в службу поддержки Candy, а также использовать оригинальные запасные части. Если у вас возникли проблемы с вашей бытовой техникой, пожалуйста, сначала изучите раздел «Устранение неисправностей».

Если вы не нашли решения проблемы, пожалуйста, обратитесь:

— к вашему официальному дилеру или

— в наш колл-центр:

8-800-250-65-74 (РФ),

8-820-0071-65-74 (РБ)

— на сайт candy-home.ru, где вы можете оставить заявку на обслуживание, а также найти ответы на часто задаваемые вопросы.

Обращаясь в наш сервисный центр, пожалуйста,

подготовьте следующую информацию,

которую вы можете найти на паспортной табличке и в чеке:

Модель _____

Серийный номер _____

Дата продажи _____

Также, пожалуйста, проверьте наличие гарантии и документов о продаже.

Важно! Отсутствие на приборе серийного номера делает невозможной для Производителя идентификацию прибора и, как следствие, его гарантийное обслуживание. Запрещается удалять с прибора заводские идентифицирующие таблички. Отсутствие заводских табличек может стать причиной отказа выполнения гарантийных обязательств.

В настоящий документ могут быть внесены изменения без предварительного уведомления.

Производитель оставляет за собой право вносить изменения в конструкцию и комплектацию изделия без предварительного уведомления.

Стандарты и директивы:

Продукция соответствует требованиям технических регламентов Евразийского экономического (таможенного) союза:

ТР ТС 004/2011 "О безопасности низковольтного оборудования",

ТР ТС 020/2011 "Электромагнитная совместимость технических средств",

ТР ЕАЭС 037/2016 "Об ограничении применения опасных веществ в изделиях электротехники и радиоэлектроники"



ГАРАНТИЙНЫЙ ТАЛОН

Уважаемый покупатель

Корпорация Haier благодарит Вас за Ваш выбор, гарантирует высокое качество и безупречное функционирование данного изделия при соблюдении правил его эксплуатации. Официальный срок службы на изделия бытовой техники, предназначенные для использования в быту: на телевизоры, микроволновые печи — 5 лет, на планшетные компьютеры, ноутбуки и приставки телевизионные — 3 года, на пылесосы — 4 года, на мобильные телефоны и гироскутеры — 2 года, на остальные товары — 7 лет со дня передачи изделия конечному потребителю. Учитывая высокое качество продукции, фактический срок службы может значительно превышать официальный. Рекомендуем по окончании срока службы обратиться в Авторизованный сервисный центр для проведения профилактических работ и получения рекомендаций. Вся продукция изготовлена с учетом условий эксплуатации и соответствует требованиям технических регламентов Евразийского экономического (Таможенного) союза. Во избежание недоразумений, убедительно просим Вас при покупке внимательно изучить эксплуатационную документацию, условия гарантийных обязательств. Данное изделие представляет собой технически сложный товар бытового назначения. Если купленное Вами изделие требует специальной установки и подключения, настоятельно рекомендуем Вам обратиться в Авторизованные сервисные центры Candy.

Корпорация Haier подтверждает принятие на себя обязательств по удовлетворению требований потребителей, установленных действующим законодательством о защите прав потребителей, иными нормативными актами в случае обнаружения недостатков изделия. Однако Корпорация Haier оставляет за собой право отказать в гарантийном обслуживании изделия в случае несоблюдения изложенных ниже условий.

Условия гарантийного обслуживания

Корпорация Haier устанавливает гарантийный срок 12 месяцев со дня передачи товара потребителю. Во избежание возможных недоразумений, сохраняйте в течение срока службы документы, прилагаемые к изделию при его продаже (товарный чек, кассовый чек, эксплуатационная документация).

Гарантийное обслуживание производится исключительно Авторизованными сервисными центрами Candy. Полный список Авторизованных сервисных центров вы можете узнать в Информационном центре Candy по телефонам:

8-800-250-65-74 — для Потребителей из России (бесплатный звонок из регионов России)

8-820-0071-65-74 — для Потребителей из Беларуси (бесплатный звонок из регионов Беларуси)

или на сайте: candy-home.ru или сделав запрос по электронной почте: help@candy-home.ru.

Данные Авторизованных сервисных центров могут быть изменены, за справками обращайтесь в Информационный центр Candy.

Гарантийное обслуживание не распространяется на изделия, недостатки которых возникли вследствие:

- нарушение потребителем условий и правил эксплуатации, хранения и/или транспортировки товара;
- неправильной установки и/или подключения изделия;
- нарушения технологии работ с холодильным контуром и электрическими подключениями, как и привлечение к монтажу Изделия лиц, не имеющих соответствующей квалификации, подтвержденной документально;
- отсутствия своевременного технического обслуживания Изделия в том случае, если этого требует эксплуатационная документация;
- избыточного или недостаточного давления в водопроводной сети;
- применения моющих средств, несоответствующих данному типу изделия, а также превышения рекомендуемой дозировки моющих средств;
- использования изделия в целях, для которых оно не предназначено;
- действий третьих лиц: ремонт или внесение несанкционированных изготовителем конструктивных или схмотехнических изменений неуполномоченными лицами;
- отклонений от стандартов и норм питающих сетей;
- действия непреодолимой силы (стихия, пожар, молния т. п.);
- несчастных случаев, умышленных или неосторожных действий потребителя или третьих лиц;
- если обнаружены повреждения, вызванные попаданием внутрь изделия посторонних предметов, веществ, жидкостей, насекомых, продуктов жизнедеятельности насекомых;
- срабатывания термозащиты в следствии включения не заполненного/не полностью заполненного водой бака водонагревателя.

Гарантийное обслуживание не распространяется на следующие виды работ:

- установка и подключение изделия на месте эксплуатации;
- инструктаж и консультирование потребителя по использованию изделия;
- очистка изделия снаружи либо изнутри.

Гарантийному обслуживанию не подлежат нижеперечисленные расходные материалы и аксессуары:

- фильтры для кондиционеров;
- фильтры, шланги для подвода /слива воды для стиральных и посудомоечных машин;
- шланги, трубки, щетки, насадки, пылесборники, фильтры для пылесосов;
- тарелки, вертелы, решетки, блюда и подставки для микроволновых печей;
- фильтры, поглотители запахов, лампочки, полки, ящики, подставки и другие емкости для хранения продуктов в холодильниках;
- пульты управления, аккумуляторные батареи, элементы питания, втулочные блоки питания и зарядные устройства;
- документация, прилагаемая к изделию.

Периодическое обслуживание изделия (замена фильтров и т. д.) производится по желанию потребителя за дополнительную плату.

Важно! Отсутствие на приборе серийного номера делает невозможной для Производителя идентификацию прибора и, как следствие, его гарантийное обслуживание. Запрещается удалять с прибора заводские идентифицирующие таблички. Повреждение или отсутствие заводских табличек может стать причиной отказа выполнения гарантийных обязательств.

Сізге Candy кір жуғыш машинасын сатып алғаныңыз үшін алғыс айтамыз.

Осы аспапты қолданар алдында осы нұсқаулықтарды мұқият оқып шығыңыз. Нұсқаулықта аспапты тиімді пайдалануға және оның қауіпсіз және дұрыс орнатылуын, жұмыс істеуін және техникалық қызмет көрсетуін қамтамасыз етуге көмектесетін маңызды ақпарат бар.

Әрқашан аспапты қауіпсіз және дұрыс пайдалану үшін жүгіну мақсатында осы нұсқаулықты ыңғайлы жерде сақтаңыз.

Егер сіз аспапты сатсаңыз, оны берсеңіз немесе көшкен кезде қалдырсаңыз, аспаппен және қауіпсіздік ескертулерімен таныса алуы үшін, бұл нұсқаулықты міндетті түрде жаңа иесіне тапсырыңыз.

Шартты таңбалар



Ескерту - Қауіпсіздік туралы маңызды ақпарат



Жалпы ақпарат және кеңестер



Экологиялық ақпарат



Көдеге жарату

Қоршаған ортаны және адам денсаулығын қорғауға көмектесіңіз. Қаптаманы тиісті қайта өңдеу контейнерлеріне салыңыз. Электр және электронды аспаптардың қалдықтарын қайта өңдеуге көмектесіңіз. Осы таңбамен белгіленген аспаптарды тұрмыстық қалдықтармен бірге тастамаңыз. Өнімді жергілікті қайта өңдеу зауытына қайтарыңыз немесе муниципалдық қызметке хабарласыңыз.



ЕСКЕРТУ!

Жарақат алу немесе тұншығу қаупі!

Аспапты желіден ажыратыңыз. Желілік кабельді кесіп, оны кәдеге жаратыңыз. Балалар мен үй жануарлары аспапта жабылып қалмау үшін, есіктің ысырмасын алып тастаңыз.



Ескертпе: барлық суреттер схемамен берілген.

1- Қауіпсіздік техникасы жөніндегі ақпарат.....	4
2- Аспаптың сипаттамасы.....	7
3- Басқару панелі.....	8
4- Бағдарламалар.....	12
5- Тұтыну.....	13
6- Күнделікті пайдалану.....	14
7- Күтім және тазалау	19
8- Ақаулықтарды жою.....	22
9- Орнату.....	25
10- Техникалық сипаттамалары.....	29
11- Клиенттерді сүйемелдеу қызметі.....	31
12- Кепілдік талоны.....	32

Аспапты бірінші рет қосар алдында, келесі қауіпсіздік техникасы жөніндегі ұсынымдармен танысыңыз:



ЕСКЕРТУ!

Алғаш пайдаланар алдында

- ▶ Тасымалдау кезінде ешқандай зақым алынбағанына көз жеткізіңіз.
- ▶ Барлық тасымалдау болттарының шешіп алынғанына көз жеткізіңіз.
- ▶ Барлық қаптаманы алып тастаңыз және оны балалардың қолы жетпейтін жерде сақтаңыз.
- ▶ Аспапты әрқашан екеулеп жылжытыңыз, өйткені аспап ауыр.

Күнделікті пайдалану

- ▶ Бұл аспапты 8 жастан асқан балалар, сондай-ақ физикалық, сенсорлық немесе ақыл-ой қабілеті шектеулі немесе тәжірибесі мен білімі жетіспейтін адамдар, егер олар бақылауда болса немесе құралды қауіпсіз пайдалануға қатысты нұсқау берілсе және онымен байланысты тәуекелдерді түсінсе, пайдалана алады.
- ▶ Егер олар үнемі бақылауда болмаса, 3 жасқа дейінгі балаларды аспапқа жақындатпаңыз.
- ▶ Балалардың аспаппен ойнауына рұқсат етілмейді.
- ▶ Есік ашық болған кезде, балалар мен үй жануарларының аспапқа жақындауына жол бермеңіз.
- ▶ Жуғыш заттарды балалардың қолы жетпейтін жерде сақтаңыз.
- ▶ Сыдырмаларды бекітіңіз, бос жіптерді бекітіңіз және киім-кешекті шатастырмау үшін, ұсақ-түйек заттарға қамқорлық жасаңыз. Қажет болған жағдайда, ыңғайлы қапшықты жууға арналған торды пайдаланыңыз.
- ▶ Аспапқа дымқыл немесе ылғал қолды немесе аяқты тигізбеңіз.
- ▶ Ылғал буланып кетуі үшін, жұмыс кезінде немесе одан кейін аспаптың үстін жаппаңыз немесе бекітпеңіз.
- ▶ Аспапқа ауыр заттарды, жылу немесе ылғал көздерді қоймаңыз.
- ▶ Жанғыш жуғыш заттарды немесе тазалағыш заттарды аспапқа жақын жерде қолданбаңыз немесе сақтамаңыз.
- ▶ Аспапқа жақын жерде жанғыш спрейлерді қолданбаңыз. Бұрын ауада кептірмей, еріткіштермен өңделген киімді машинада жууға болмайды.

**ЕСКЕРТУ!****Күнделікті пайдалану**

- ▶ газ жанып тұрған кезде, айырды суырмаңыз немесе салмаңыз.
- ▶ Көбік поролон немесе ысқыш материалдарды ыстық сумен жууға болмайды.
- ▶ Ұнмен ластанған киім-кешекті жууға болмайды.
- ▶ Жуу циклы кезінде жуғыш затқа арналған науаны ашпаңыз.
- ▶ Жуу кезінде есікті ұстамаңыз, есік ыстық бола түседі.
- ▶ Егер су деңгейі иллюминатордан жоғары болса, есікті ашпаңыз.
- ▶ Есікті күшпен ашпаңыз. Есік өздігінен құлыпталатын аспаппен жабдықталған және жуу аяқталғаннан кейін көп ұзамай ашылады.
- ▶ Әрбір жуу бағдарламасынан кейін және кез келген жоспарлы техникалық қызмет көрсетуді орындаудан бұрын аспапты өшіріңіз, сонымен қатар электр қуатын үнемдеу және қауіпсіздік мақсатында аспапты электр желісінен ажыратыңыз.
- ▶ Аспапты желіден ажыратқан кезде, кабельден емес, айырдан ұстаңыз.

Техникалық қызмет көрсету/тазалау

- ▶ Егер балалар аспапты тазалап, оған техникалық қызмет көрсетке, олардың бақылауда болуын қадағалаңыз.
- ▶ Кез келген жоспарлы техникалық қызмет көрсетуді орындар алдында, аспапты электр желісінен ажыратыңыз.
- ▶ Люктің төменгі бөлігін таза ұстауды қамтамасыз етіңіз. Әсіресе, егер аспап ұзақ уақыт пайдаланылмаса, жағымсыз иістердің алдын алу үшін, есік пен жуғыш зат науасын тұрақты ашып қойыңыз.
- ▶ Аспапты тазалау үшін су ағынын немесе буды пайдаланбаңыз.
- ▶ Зақымдалған қорек баусымын ауыстыруды қауіпті жағдайлардың туындауын болдырмау үшін, тек өндіруші, оның қызмет көрсету агенті немесе ұқсас біліктілігі бар адамдар ғана жүргізуі керек.
- ▶ Аспапты өз бетінше жөндеуге тырыспаңыз. Жөндеу қажет болса, клиенттерге қолдау көрсету орталығына хабарласыңыз.

Орнату

- ▶ Аспапты жақсы желдетілетін жерге қою керек. Есікті толық ашуға мүмкіндік беретін орынды таңдаңыз.
- ▶ Аспапты ешқашан ашық ауада дымқыл жерде немесе раковинаның астында немесе жанында су ағып кететін жерлерде орнатпаңыз. Су ағып кетсе, электрқоректі өшіріп, аспапты табиғи түрде құрғатыңыз.

**ЕСКЕРТУ!****Орнату**

- ▶ Аспапты тек 5 °C-ден жоғары жерлерде орнатыңыз және пайдаланыңыз.
- ▶ Аспапты тікелей кілемге немесе қабырғаға немесе жиһазға жақын қоймаңыз.
- ▶ Аспапты тікелей күн сәулесінің астында немесе жылу көздерінің жанында (мысалы, пештер, жылытқыштар) орнатпаңыз.
- ▶ Техникалық деректер тақтасындағы электрлік ақпараттың қорек көзіне сәйкес келетініне көз жеткізіңіз. Егер олай болмаса, электрлікке жүгініңіз.
- ▶ Көп түйіспелі адаптерлер мен ұзартқыш сымдарды пайдаланбаңыз.
- ▶ Тек жеткізілетін электр кабелі мен шланг жинағы пайдаланылғанына көз жеткізіңіз.
- ▶ Электр кабелі мен айырға зақым келтірмеу үшін, абай болыңыз. Зақымдалған жағдайда, ауыстыру үшін электрлікке хабарласыңыз.
- ▶ Орнатқаннан кейін оңай қол жеткізуге болатын қорек көзіне қосу үшін, жерге тұйықталған бөлек розетканы пайдаланыңыз. Аспап жерге тұйықталуы тиіс.
- ▶ Шланг қосылыстары берік және ағып кетпейтініне көз жеткізіңіз.

Болжалды пайдалану

Бұл аспап тек машинада жууға жарамды киім-кешекті жууға арналған. Өрқашан киім заттаңбасында көрсетілген нұсқаулықтарды орындаңыз. Аспап тек үй ішінде тұрмыстық пайдалануға арналған. Аспап коммерциялық немесе өнеркәсіптік пайдалануға арналмаған. Аспапты өзгертуге немесе өзгертуге жол берілмейді. Көзделмеген пайдалану қауіпті жағдайларға және барлық кепілдік талаптарының күшін жоюға әкелуі мүмкін.

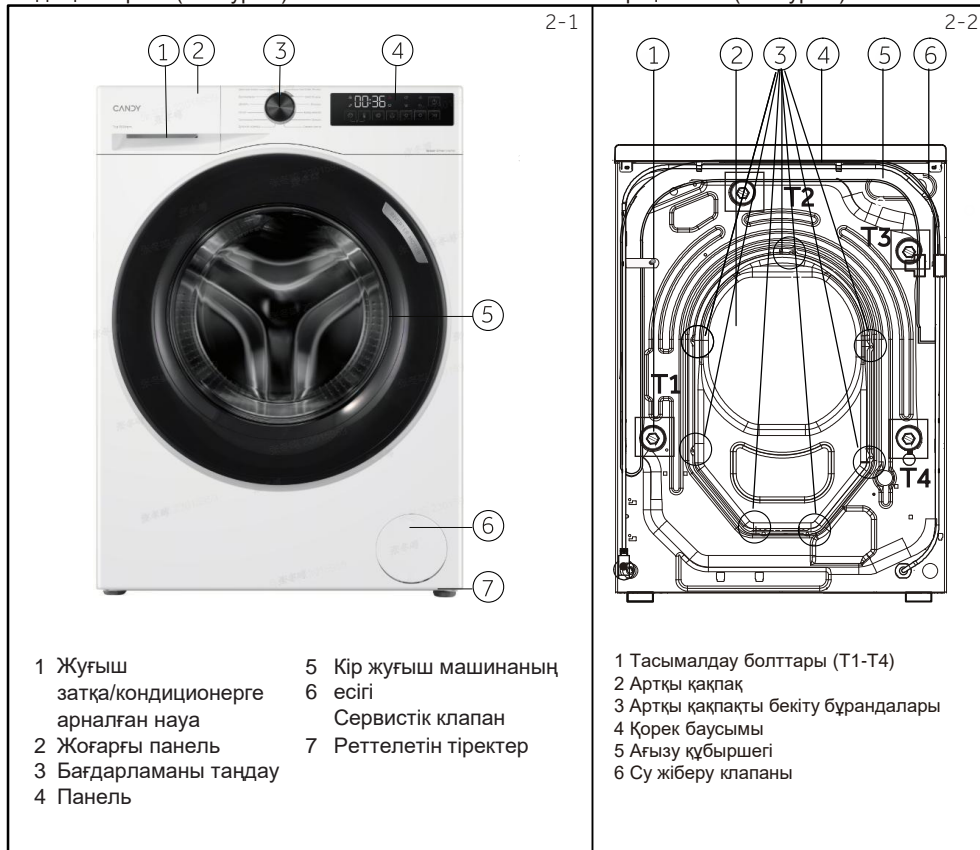
i Ескертпе.

Техникалық өзгерістер мен модельдердегі айырмашылықтарға байланысты келесі тараулардағы иллюстрациялар сіздің модельіңізден өзгеше болуы мүмкін.

2.1 Құрылғының суреті

Алдыңғы көрініс (2-1 сурет.):

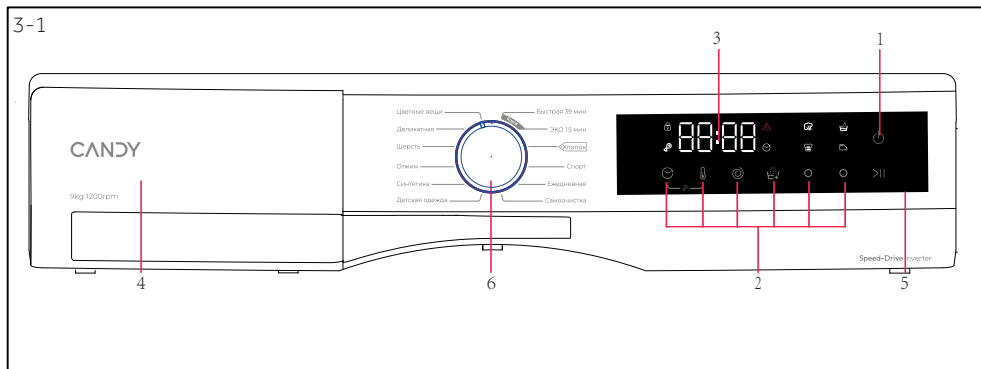
Артқы жағы (2-2 сурет.):



2.2 Жиынтық құрауыштар

Осы тізімге сәйкес аксессуарлар мен әдебиеттерді тексеріңіз (2-3-сурет):





1 «Питание» түймесі

2 Функциялық түймелер

3 Дисплей

4 Жуғыш затқа/кондиционерге арналған науа

5 «Пуск/Пауза» түймесі

6 Бағдарламаны таңдау



Назар аударыңыз: Дыбыстық сигнал

Келесі жағдайларда дыбыстық сигнал беріледі:

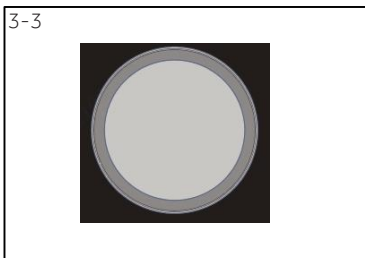
- ▶ түймені басқанда
- ▶ бағдарламаның соңында
- ▶ ақаулық жағдайында

Қажет болған жағдайда, дыбыстық сигналды өшіруге болады; «Күнделікті пайдалану» бөлімін қараңыз.



3.1 «Питание» түймесі

Машинаны іске қосу үшін, «Питание» түймесін басып, 3 секунд ұстап тұрыңыз. Машинаны өшіру үшін «Питание» түймесін басып, 3 секунд ұстап тұрыңыз (3-2 сурет).



3.2 Бағдарламаны таңдау

Дөңгелек түймені бұру кезінде (3-3 сурет.) бағдарламалардың бірін таңдауға болады, оның әдепкі баптаулары көрсетіледі.



3.3 Дисплей

Дисплейде (3-4 сурет.) келесі ақпарат көрсетіледі :

- ▶ Бағдарлама атауы
- ▶ Қалған уақыт
- ▶ Кейінге қалдырылған старттың қалған уақыты
- ▶ Қателік туралы ақпарат және «көмексөз»
- ▶ Үзілістің аяқталуы туралы ақпарат
- ▶ Кейінге қалдыру уақыты

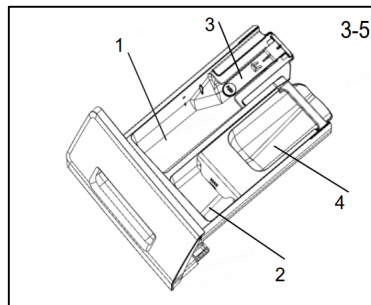
3.4 Жуғыш заттарға арналған науа

Жуғыш зат сауытында келесі бөліктер бар (сур. 3-5):

- 1: Кір жуғыш ұнтақ немесе сұйық жуғыш затқа арналған бөлік.
- 2: Мата жұмсартқышқа арналған бөлік
- 3: Ысырма: контейнерді толығымен шығару үшін оны басыңыз
- 4: Косымша бөлім*

* Бұл модельге арналмаған

Өртүрлі жуу температураларында жууға арналған жуғыш заттарды таңдау бойынша ұсыныстарды жуғыш затты таңдау бөлімінен қараңыз.



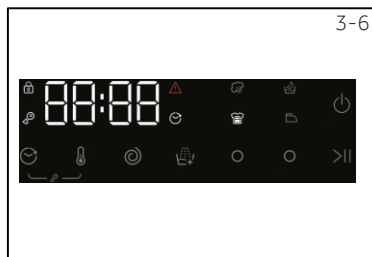
3.5 Функциялық түймелер

Функциялық түймелер (3-6 сурет.) іске қосар алдында, таңдалған бағдарламада қосымша опцияларды қамтиды. Тиісті индикаторлар көрсетіледі.

Аспапты өшіргенде немесе жаңа бағдарламаны орнатқанда, барлық опциялар өшіріледі.

Егер түймеде бірнеше опция болса, түймені ретімен басу арқылы қажетті опцияны таңдауға болады.

Түйме басылған кезде күңгірт болса, функция жұмыс істемейді таңдалған болса, жарық болса, функция таңдалады.



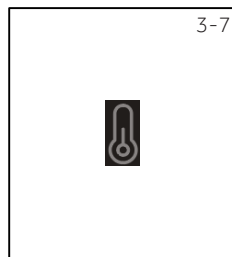
Назар аударыңыз: Зауыттық баптаулар

Өрбір бағдарламада жақсы нәтиже алу үшін, Candy-де жақсы анықталған әдепкі баптаулар бар. Егер арнайы талаптар болмаса, әдепкі баптаулар ұсынылады.

3.5.1-«Температура» функциялық түймесі

Жуу температурасын өзгерту үшін, осы түймені басыңыз (3-7-сурет).

Егер бірде-бір мәні жанбаса, «--», су қызбайды.



3.5.2 - «Отжим» функциялық түймесі

Бағдарламада айналдыру жылдамдығын өзгерту үшін, осы түймені басыңыз (3-8-сурет). Егер мәні көрсетілмесе, «0», киім-кешекті сығу мүмкін болмайды.



3-9



3.5.3 «Дополнительное полоскание» түймесі

Киім-кешікті таза сумен қарқынды шаю үшін, осы түймені басыңыз (3-9-сурет) Бұл сезімтал терісі бар адамдарға ұсынылады. Түймені бірнеше рет басу арқылы нөлден екі қосымша циклге дейін таңдауға болады. Олар дисплейде P--0/P--1/P--2/P--3 белгілерімен көрсетіледі. Әр түрлі бағдарламалар үшін таңдауға болатын қосымша шаю саны әр түрлі.

3-10



3.5.4 «Отложенный старт» түймесі

Кейінге қалдырылған старт функциясын таңдау үшін, осы түймені басыңыз (2-10-сурет), ал кодер кейінге қалдырылған басталу уақытын таңдай алады. Іске қосу кідірісін (0,5-тен 24 сағатқа дейін, 30 минуттық қадаммен арттыруға болады. Мысалы, егер сағат 6:30 болса, бұл бағдарлама циклі 6 сағат 30 минуттан кейін басталады дегенді білдіреді. Кейінге қалдырылған уақыт функциясын іске қосу үшін «Пуск/Пауза» түймесін басыңыз. Функция «Отжим» немесе «Самоочистка» бағдарламаларында жұмыс істемейді.

3-11



3.6 «Пуск/Пауза» түймесі

Осы сәтте көрсетілетін бағдарламаны іске қосу немесе үзу үшін, осы түймені басыңыз (3-11-сурет).

3-12



3.7 Балалардан бұғаттау

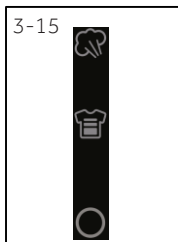
Тақтаның барлық элементтері белсенділіктен айырылуы үшін, «Отложенный старт» және «Температура» түймелерін басып, ұстап тұрыңыз (3-12-сурет) Бұғаттан шығару үшін, екі түймені де қайта басып, ұстап тұрыңыз.

3-13



Балалардан бұғаттау жұмыс істеп тұрған кезде, балалардан бұғаттау индикаторы жанады (3-13-сурет).

Бұл функция машина жұмыс істеп тұрған кезде міндетті емес.

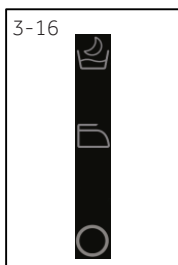


3.9 Пар және Интенсивная стирка


- түймесінбасып, «Пар» және «Интенсивная стирка» функциясын таңдаңыз және функцияны таңдағаннан кейін индикатор шамы жанады.
- **Пар** 


«Пар» функциясын таңдаған кезде, бағдарлама температурасының ағымдағы мәні ең жоғары рұқсат етілген мәнге өзгереді. Сізге бұл мүмкіндік қажет пе әлде жоқ па, соны таңдауға болады. Функция тек кейбір бағдарламаларда қолжетімді.
- **Интенсивная стирка** 

«Интенсивная стирка» функциясы жуу уақытын ұзартады, ал жуу процесінде шаю саны бір рет артады, бұл қатты ластанған кірді жууға жарамды. Функция тек кейбір бағдарламаларда қолжетімді.



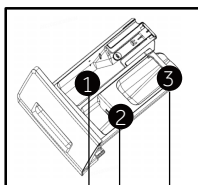
3.10 Лёгкая глажка және Ночной режим

- «Лёгкая глажка» және «Ночной режим» функциясын таңдаңыз. батырмасын басыңыз, функция таңдалғаннан кейін сәйкес индикатор жанады.
- **Лёгкая глажка** 

Бұл опция кір жуғыш машинаны соңғы рет басқаннан кейін мезгіл-мезгіл қосуға, зең мен жағымсыз иістің алдын алуға, қатпарларды азайтуға және іліп қойғаннан кейін киімді тегіс етуге мүмкіндік береді. Бағдарламаның ең ұзақ жұмыс уақыты - 12 сағат. «Лёгкая глажка» функциясын қолданған кезде, максималды қысу жылдамдығы азаяды. Бұл функцияны таңдағаннан кейін пайдаланушы жылдамдықты таңдай алмайды.
- **Ночной режим** 

«Ночной режим» функциясы түнде киімді жууға жарамды. Бағдарлама жұмыс істеп тұрған кезде дабыл сигналдарын қоспағанда, кір жуғыш машинаның барлық кеңестері жойылады. Жуу және бұйымды күту аяқталғаннан кейін, бағдарлама киімде қатпарлардың пайда болуына жол бермейді. Белгілі бір уақыт аралығында барабан автоматты түрде іске қосылып, кірді сілкіп, таратады, максималды жұмыс уақыты 12 сағатты құрайды. Шайқау кезінде шайқауды тоқтату және киімді алу үшін «Пуск/Пауза» түймесін басуға болады. «Ночной режим» функциясын қолданғанда, максималды қысу жылдамдығы азаяды. Функция тек кейбір бағдарламаларда қолжетімді.

○ Міндетті емес / Жоқ



Жуғыш заттарға арналған контейнер:

- ① Жуғыш зат
 - ② Жұмсақтқыш немесе күтімге арналған құрал
 - ③ Косымша бөлім
- * Бұл модельге арналмаған

Бағдарлама	Максималды жүктеме, кг	Температура °C ¹⁾					Берілген қысу жылдамдығы, минутын айналым	Функция								
		Таңдалатын диапазон	Берілген	1	2	3		Отложенный старт	Температура	Отжим	Дополнительное полоскание	Пар	Интенсивная стирка	Легкая глажка	Ночной режим	
Цветные вещи	9,0	*60 дейін	30	○	○	/	1000	○	○	○	○	○	○	○	○	○
Деликатная	2,0	*30 дейін	30	○	○	/	600	○	○	○	○	/	/	/	/	/
Шерсть	2,0	*40 дейін	*	○	○	/	800	○	○	○	○	/	/	/	/	/
Отжим	9,0	/	/	/	/	/	1000	/	/	○	/	/	/	○	○	○
Синтетика	4,5	*60 дейін	30	○	○	/	1000	○	○	○	○	○	○	○	○	○
Детская одежда	4,5	*90 дейін	40	○	○	/	1000	○	○	○	○	○	○	○	○	○
Быстрая 39 мин	1,0	*40 дейін	30	○	○	/	1000	○	○	○	○	/	/	○	○	○
ЭКО 15 мин.	1,0	*40 дейін	*	○	○	/	1000	○	○	○	○	/	/	○	○	○
Хлопок	9,0	*90 дейін	30	○	○	/	1000	○	○	○	○	○	○	○	○	○
Спорт	2,0	*40 дейін	20	○	○	/	800	○	○	○	○	/	○	○	○	○
Ежедневная	4,5	*60 дейін	30	○	○	/	1000	○	○	○	○	○	○	○	○	○
Самоочистка	/	*/ 90	90	/	/	/	/	/	○	/	/	/	/	/	/	/

*: Су қызбайды.

1) Тек арнайы гигиеналық талаптарға сәйкес 90°C жуу температурасын таңдаңыз.

Көрсетілген тұтыну мәндері жергілікті жағдайларға байланысты сәйкесінше өзгеруі мүмкін.

Бағдарлама	Температура, °C	Максималды жүктеме, кг.	Энергия кВт.сағ	Су л.	Жуу уақыты сағат/мин	Орталықтан тебетін кептіру тиімділігі, %
Хлопок	40 °C	4,5	0,53	57	5:14	53
	60 °C	4,5	0,66	36	5:26	53
	60 °C	9.0	0,76	36	5:21	53

* EN 50564:2011/Q/XB J0801 004-2017' EN60456:2016/Q/XB J0801 004-2017-ге сәйкес энергетикалық таңбалаудың стандартты бағдарламасы:

Хлопок + +40°C +1000 айн/мин

Хлопок + +60°C +1000 айн/мин

60°C және 40°C температурала мақтаға арналған стандартты бағдарламалар мақта-мата киімдерді әдеттегі лас киімдермен жууға жарамды. Бұл мақта бұйымдарын жуу кезінде, энергия мен суды жиынтық тұтыну тұрғысынан ең тиімді бағдарламалар. Пайдаланылған судың температурасы белгіленген цикл температурасынан өзгеше болуы мүмкін.

Ескертпе: автоматты түрде салмағын өлшеу

Аспап жүктеуді тану функциясымен жабдықталған. Төмен жүктеме кезінде кейбір бағдарламалар энергияны, суды тұтынуды және жуу уақытын автоматты түрде азайтады. Әдепкі уақыт жүктеу салмағына және «Цветные вещи, Синтетика, Хлопок» бағдарламасына байланысты құбылуы мүмкін.

ЖУУ ҚҰРАЛЫН ПАЙДАЛАНУ

Жуу құралы тым көп көбік жасайды және шаюды қиындатады. Жуу құралдарын пайдалану нұсқаулығына жүгініңіз.

ЖУУ ҚҰРАЛЫН ПАЙДАЛАНУ							
/	<4	12g	Кызметі ≥15%	Кызметі ≥20%	Кызметі ≥40%	Кызметі ≥50%	25g/1
<1.5kg	4~8	20g	12ml	5ml	3ml	1/3 Pcs	×
2kg	8~12	25g	20ml	8ml	5ml	0.5 Pcs	×
4kg	12~16	40g	25ml	15ml	8ml	1 Pcs	1
6kg	16~24	50g	40ml	25ml	12ml	1.5 Pcs	1
8kg	24~32	60g	50ml	30ml	16ml	2 Pcs	2
10kg	32~40	68g	60ml	36ml	20ml	2.5 Pcs	2
≥12kg	40~48	75g	68ml	40ml	22ml	3 Pcs	3
			75ml	45ml	28ml	3.5 Pcs	3

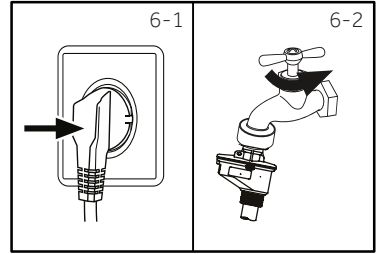
Орташа және төмен су қаттылығы, орташа кір киімін жуу үшін ғана қолайлы

6.1 Қорек көзі

Кір жуғыш машинаны қорек көзіне қосыңыз (220 В-240 В~/50 Гц; 6-1 сурет.). ОРНАТУ бөлімін қараңыз.

6.2 Су құбырына жалғау

- ▶ Жалғау алдында сумен жабдықтау тесігінің тазалығын тексеріңіз.
- ▶ Кранды ашыңыз (6-2-сурет).

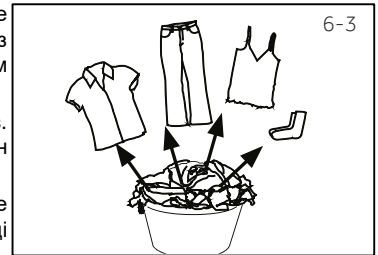


i Назар аударыңыз: Герметикалылық

Пайдаланар алдында кранды ашып, кран мен су құятын шланг арасындағы қосылыстардың герметикалылығын тексеріңіз.

6.3 Киім-кешекті жууға дайындау

- ▶ Киімді матаның түріне (мақта, синтетика, жүн немесе жібек) және оның ластану дәрежесіне қарай сұрыптаңыз (6-3-сурет.). Киім жапсырмаларында көрсетілген күтім бойынша ұсыныстарға назар аударыңыз.
- ▶ Ақ түсті киім-кешекті түрлі-түстілерінен бөліп тастаңыз. Түсті маталардың төгіліп жатқанын тексеру үшін алдымен қолмен жуыңыз.
- ▶ Қалтаңыздан барлық нәрсені (кілттер, монеталар және т.б.) шығарыңыз және үлкен сәндік элементтерді (моншақ сияқты) алып тастаңыз.
- ▶ Бүктелмейтін киімдерді, сондай-ақ перделер сияқты нәзік және жұқа маталарды арнайы жуу қапшығында жуу керек (құрғақ тазалауға немесе қолмен жууға жақсырақ).
- ▶ Сыдырмаларды, жабысқақтар мен ілгектерді жабыңыз, түймелердің мықтап тігілгеніне көз жеткізіңіз.
- ▶ Кір жууға арналған сөмкеге қатты бүглемейтін киім-кешек, жұқа іш киім (Dessous) және шұлық, белбеу, көкірекше және т.б. сияқты ұсақ заттарды салыңыз.
- ▶ Аққайма, төсек жапқыштар және т.б. сияқты матаның үлкен бөліктерін жайып ашыңыз.
- ▶ Джинсы мен тоқыма бұйымдарын өрнекпен, декормен немесе түрлі-түсті кірістірулермен ішке қарай бұраңыз; мүмкіндігінше бөлек жуыңыз.



! Абайлаңыз!

Тоқыма емес, сондай-ақ ұсақ, бос жатқан немесе өткір заттар жұмыс істемей, киім мен аспапқа зақым келтіруі мүмкін.

Күтім схемасы

Жуу		
 90 °C-ге дейінгі температурада кәдімгі жуу	 60 °C-ге дейінгі температурада кәдімгі жуу	 30°C-ге дейінгі температурада нәзік жуу
 40 °C-ге дейінгі температурада кәдімгі жуу	 40°C-ге дейінгі температурада нәзік жуу	 Өте жұмсақ жағдайда 40 °C-ге дейінгі температурада жуу
 30 °C-ге дейінгі температурада кәдімгі жуу	 30°C-ге дейінгі температурада нәзік жуу	 Өте жұмсақ жағдайда 30 °C-ге дейінгі температурада жуу
 40 °C-ден аспайтын температурада қолмен жуу	 Жууға болмайды	
Ағарту		
 Кез келген ағартуға рұқсат етіледі	 Тек оттегі/хлор жоқ	 Ағартуға болмайды
Кептіру		
 Кір жуғыш машинада қалыпты температурада кептіруге болады	 Кептіргіште төмен температурада кептіруге болады	 Кептіру машинасында кептіруге болмайды
 Тік күйде кептіру	 Көлденең күйде кептіру	
Үтіктеу		
 Максималды температурада 200 °C-ге дейін үтіктеңіз	 Орташа температурада 150 °C-ге дейін үтіктеңіз	 Төмен температурада 110 °C-ге дейін үтіктеңіз; бусыз (бумен үтіктеу тұрақты зақым келтіруі мүмкін)
 Үтіктемеңіз		
Тоқыма заттарға кәсіби күтім		
 Тетрахлорэтанда химиялық тазалау	 Көмірсутектерде химиялық тазалау	 Химиялық тазалауға болмайды
 Кәсіби ылғал тазалау	 Кәсіби ылғал тазалауға болмайды.	

6.4 Аспапты жүктеу

- ▶ Заттарды кір жуғыш машинаға бөліктерге салыңыз.
- ▶ Шамадан тыс жүктемеңіз. Бағдарламаларға байланысты әртүрлі максималды жүктеулерге назар аударыңыз! Максималды жүктеуге арналған эмпирикалық ереже: жүктеу мен барабан қақпағы арасындағы қашықтық алты дюйм болуы керек
- ▶ Есікті абайлап жабыңыз. Киім-кешектің қысылып қалмауын қадағалаңыз.

6.5 Жуғыш затты таңдау

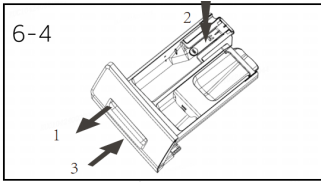
- ▶ Жуу тиімділігі қолданылатын жуғыш заттың сапасымен анықталады.
 - ▶ Машинада жууға рұқсат етілген жуғыш заттарды ғана қолданыңыз.
 - ▶ Қажет болған жағдайда, синтетикалық және жүн маталар сияқты арнайы жуғыш заттарды пайдаланыңыз
 - ▶ Жуғыш зат өндірушісінің ұсыныстарын әрқашан есте сақтаңыз.
 - ▶ Трихлорэтилен және ұқсас өнімдер сияқты құрғақ тазартқыш заттарды пайдаланбаңыз.
- Ең жақсы жуғыш затты таңдаңыз

Бағдарлама	Жуғыш заттың түрі				
	Өмбебап жуу үшін	Түрлі-түсті киімдерді жууға арналған	Нәзік жуу үшін	Арнайы жуу үшін	Киім-кешекке арналған кондиционер
Хлопок	L/P	L/P	-	-	L/P
Синтетика	-	L/P	-	-	L/P
Цветные вещи	L	L/P	-	-	L/P
Детская одежда	L/P	L/P	-	L/P	L/P
Спорт	-	-	L/P	L/P	-
Отжим	-	-	-	-	-
Самоочистка	-	-	-	L/P	-
Шерсть	-	-	L/P	L/P	L/P
Деликатная	-	-	L/P	L/P	L/P
ЭКО 15 мин	L	L	-	-	L/P
Быстрая 39 мин	L/P	L	-	-	L/P
Ежедневная	L/P	L/P	-	-	L/P

L = гель-/сұйық жуғыш зат P = жуғыш ұнтақ зат O = Қолжетімсіз -= Ұсынылмайды
Сұйық жуғыш затты қолданған кезде кір жууды бастауды кейінге қалдыруды белсендіру ұсынылмайды.

Мыналарды пайдалануға ұсынамыз:

- ▶ Кір жуғыш ұнтақ: 20°C-ден 90°C-ге* дейін (оңтайлы температура: 40-60°C)
 - ▶ Түрлі-түсті заттарға арналған ұнтақ: 20°C-ден 60°C-ге дейін (оңтайлы температура: 30-60°C)
- * Тек арнайы гигиеналық талаптарға сәйкес 90 °C жуу температурасын таңдаңыз.
- * Егер сіз судың температурасын 60°C немесе одан жоғары таңдасаңыз, жуғыш затты аз мөлшерде қолдануды ұсынамыз. Мақта немесе синтетикалық матаға сәйкес келетін арнайы дезинфекциялау құралын қолданыңыз.
- * Көбігі аз немесе мүлдем жоқ кір жуғыш затты пайдаланған дұрыс.

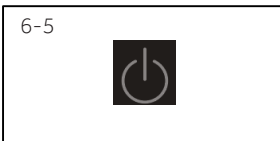


6.6 Жуғыш затты қосу

1. Кір жуғыш ұнтаққа арналған науаны жылжытыңыз.
2. Қажетті жуғыш заттарды тиісті бөліктерге салыңыз (6-4-сурет),
3. Науаны ақырын жылжытыңыз.

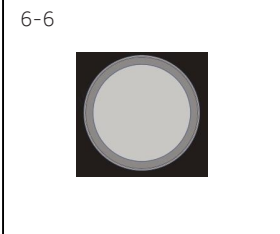
i Ескертпе:

- ▶ Келесі жуу циклына дейін жуғыш заттың қалдықтарын кір жуғыш зат бөлімінен алып тастаңыз.
- ▶ Жуғыш заттарды немесе киім-кешекке арналған кондиционерлерді теріс мақсатта пайдаланбаңыз.
- ▶ Өтінеміз, жуғыш зат пакетіндегі нұсқаулықтарды орындаңыз.
- ▶ Жуу циклын бастар алдында, әрқашан жуғыш затты құйыңыз.
- ▶ 2 бөлімге қосудан бұрын концентрацияланған сұйық жуғыш затты сұйылту керек
- ▶ Сұйық жуғыш затты кір жуғыш машинаға киім-кешекпен бірге орналастырылған диспенсермен қолданған дұрыс.
- ▶ «Отложенный старт» функциясы таңдалса, сұйық жуғыш затты қолданбаңыз.
- ▶ Барлық кір жапсырмаларындағы күтім белгілеріне сәйкес және бағдарлама кестесіне сәйкес бағдарлама баптауларын мұқият таңдаңыз.



6.7 Кір жуғыш машинаны қосу

Құрылғыны іске қосу үшін «Питание» түймесін басыңыз. Құрылғыны өшіру үшін «Питание» түймесін 3 секунд басып тұрыңыз.(6-5 сурет.).



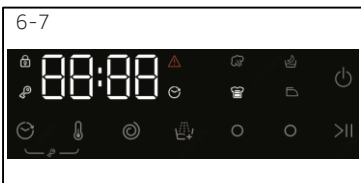
6.8 Бағдарламаны таңдау

Жуудың жақсы нәтижесіне қол жеткізу үшін, киім-кешектің ластану дәрежесі мен түріне сәйкес келетін бағдарламаны таңдаңыз.

Осы дөңгелек түймені бұраңыз (6-6 сурет.) қажетті бағдарламаны таңдау үшін.

i Назар аударыңыз: Жағымсыз иісті жою

Бірінші рет қолданар алдында кірді салмай және кірдің қалдықтарын кетіру үшін жуғыш зат бөлімінде аз мөлшерде жуғыш затпен немесе машинаға арналған арнайы тазартқышпен "Самоочистка" бағдарламасын іске қосуды ұсынамыз.



6.9 Жеке баптауларды қосыңыз

6.9 Жеке баптауларды қосыңыз. Қажетті параметрлер мен баптауларды таңдаңыз (6-7-сурет.); Басқару тақтасы және бағдарламаларды қараңыз.

6.10 Жуу бағдарламасын іске қосыңыз

Іске қосу үшін «Пуск/Пауза» түймесін басыңыз (6-8 сурет.). Аспап ағымдағы баптауларға сәйкес жұмыс істейді. Өзгерістер тек бағдарламаны жою арқылы мүмкін болады.

**6.11 Жуу бағдарламасын тоқтата тұру/болдырмау**

Бағдарламаның орындалуын тоқтат тұру үшін, «Пуск/Пауза» түймесін абайлапбасыңыз. Түймедегі индикатор жыпылықтамайды. Бағдарламаны жалғастыру үшін қайтадан басыңыз. Іске қосылған бағдарламаны және оның барлық жеке баптауларын болдырмау үшін:

1. Іске қосылған бағдарламаны тоқтату үшін «Пуск/Пауза» түймесін басыңыз.
2. Жаңа бағдарламаны таңдап, оны іске қосу үшін дөңгелек түймені бұраңыз.

**Назар аударыңыз: Есікті бұғаттау**

- ▶ Қауіпсіздік мақсатында жуу циклы кезінде есік ішінара жабылады. Есікті бағдарлама аяқталғаннан кейін немесе бағдарлама дұрыс жойылғаннан кейін ғана ашуға болады (жоғарыдағы сипаттаманы қараңыз).
- ▶ Судың жоғары деңгейінде, судың жоғары температурасында және айналдыру кезінде есікті ашу мүмкін емес; дисплейде «Lock» мәні көрсетіледі.

6.12 Жуудан кейін


1. Бағдарламалық жасақтама циклінің соңында дисплейде End көрсетіледі.
2. Аспап автоматты түрде өшіріледі.
3. Салмағын азайту және бүрмелердің алдын алу үшін, киім-кешекті мүмкіндігінше тезірек жеткізіңіз.
4. Сумен жабдықтауды өшіріңіз.
5. Қорек баусымын ажыратыңыз.
6. Ылғалдың жиналуын және иістердің пайда болуына жол бермеу үшін, есікті ашыңыз. Бағдарлама басталғанға дейін немесе аяқталғаннан кейін, есікті ашық қалдырыңыз. Дисплей өшеді.

**Назар аударыңыз: Күту режимі/энергия үнемдеу режимі**

Қосылған аспап, егер ол бағдарламаны іске қосар алдында немесе бағдарламаның соңында 2 минут ішінде іске қосылмаса, күту режиміне өтеді. Дисплей өшеді. Бұл электр энергиясын үнемдеуге мүмкіндік береді.

6.13 Дыбыстық сигналды қосу немесе өшіру

Қажет болған жағдайда, дыбыстық сигналды өшіруге болады:

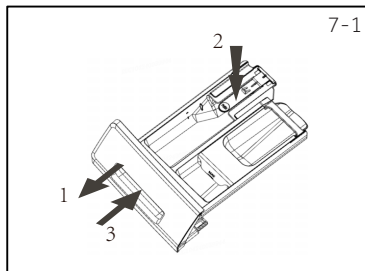
- 6.7 Кір жуғыш машинаны қосу
2. «Самоочистка» бағдарламасын таңдаңыз.
3. Екі «» түймесін бір уақытта басып, шамамен 3 секунд ұстап тұрыңыз. Дисплейде «**BEEP OFF**» көрсетіледі және дыбыстық сигнал өшіріледі. Дыбыстық сигналды қосу үшін осы екі түймені бір уақытта қайтадан басыңыз. Экранда «**BEEP on**» жазуы пайда болады.

7.1 Жуғыш заттарға арналған науаны тазалау

Өрқашан науада жуғыш заттың қалдықтары қалмағанына көз жеткізіңіз.

Жуғыш заттарға арналған науаны тұрақты тазалаңыз (7-1-сурет.):

1. Жуғыш заттарға арналған науаны толық жылжытыңыз.
2. Бекіту түймесін басып, жуғыш заттарға арналған науаны алыңыз.
3. Жуғыш заттарға арналған науаны таза болғанша сумен жуып, қайтадан жұмыс жағдайына қойыңыз.



7.2 Кір жуғыш машинаны тазалау

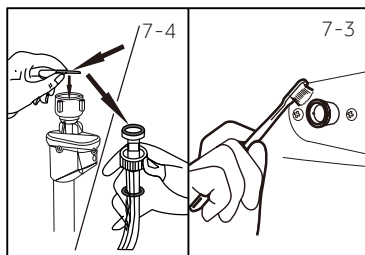
- ▶ Тазалау және техникалық қызмет көрсету кезінде, машинаны желіден ажыратыңыз.
- ▶ Машинаның корпусын тазалау үшін, сабын ерітіндісі бар жұмсақ шүберекті пайдаланыңыз (7-2-сурет) және резеңке бөлшектер.
- ▶ Органикалық химиялық заттарды немесе каустикалық еріткіштерді қолданбаңыз.



7.3 Су жіберу клапаны және өнгізу клапанының сүзгісі

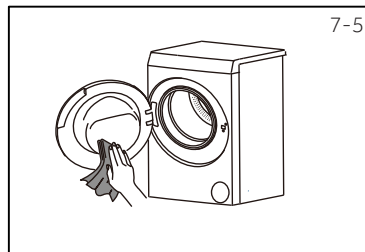
Су беру клапанының әк сияқты қатты заттармен бітелуіне жол бермеу үшін, өнгізу клапанының сүзгісін үнемі тазалап отырыңыз.

- ▶ Қорек баусымын ажыратып, сумен жабдықтауды тоқтатыңыз.
- ▶ Аспаптың артқы жағындағы (7-4-сурет), сондай-ақ крандағы су беру құбыршегін бұрап босатыңыз.
- ▶ Аспаптың артқы жағындағы (7-4-сурет), сондай-ақ крандағы су беру құбыршегін бұрап босатыңыз.
- ▶ Сүзгіні салыңыз және су беру құбыршегін орнатыңыз.



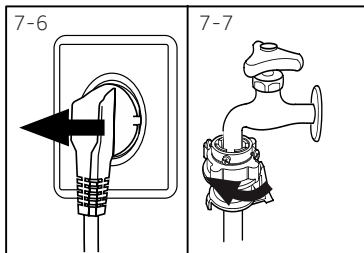
7.4 Барабанды тазалау

- ▶ Барабанға кездейсоқ түскен заттарды, әсіресе түйреуіштер, монеталар және т.б. сияқты металл бөлшектерді алыңыз, себебі олар тот дақтары мен зақым келтіруі мүмкін.
- ▶ Тот дақтарын кетіру үшін хлор емес тазартқышты қолданыңыз. Тазартқыш затты өндірушінің ұсыныстарын сақтаңыз.
- ▶ Тазалау үшін қатты заттарды немесе болат ысқышты пайдаланбаңыз.
- ▶ Жуу аяқталғаннан кейін есікті ашып, тығыздағыштың айналасындағы дақтар мен көбікті сүлгімен сүртіңіз және тығыздағыштың іші мен сыртын тазалаңыз. (7-5-сурет)



Ескертпе: Барабанды тазалаңыз

Тұрақты техникалық қызмет көрсету үшін ықтимал ластаушы заттарды кетіру үшін тоқсан сайын «Самоочистка» бағдарламасын жүктеместен іске қосуды ұсынамыз. Ұнтақ бөліміне аз мөлшерде жуғыш зат қосыңыз немесе машинаны тазарту үшін арнайы өнімді қолданыңыз.



7.5 Ұзақ пайдаланбау кезеңдері

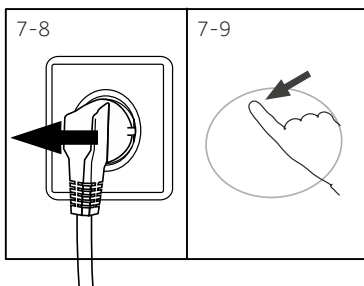
Егер аспап ұзақ уақыт бойы пайдаланылмаса:

1. Розеткадан айырды суырыңыз (7-6-сурет)
2. Су беруді өшіріңіз (7-7-сурет).
3. Ылғал мен иістің алдын алу үшін есікті ашыңыз. Аспап пайдаланылмаған кезде, есікті ашық қалдырыңыз.

Келесі қолданар алдында қорек баусымын, су беру құбыршегін және ағызу құбыршегін мұқият тексеріңіз. Барлығы дұрыс орнатылғанына және ағып кетпейтініне көз жеткізіңіз.

i Ескертпе: Барабанды тазалаңыз

Кір жуғыш машина ұзақ уақыт жұмыс істемей тұрғаннан кейін, мүмкін болатын кірді кетіру үшін «Самоочистка» бағдарламасын жүктеместен және жуғыш зат бөлімінде аз мөлшерде жуғыш затпен немесе кір жуғыш машинаны тазартатын арнайы құралмен іске қосуды ұсынамыз.



7.6 Сорғы сүзгісі

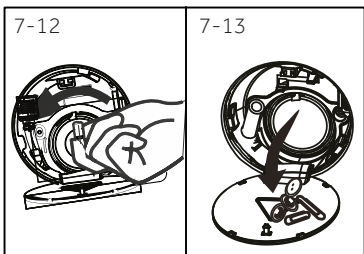
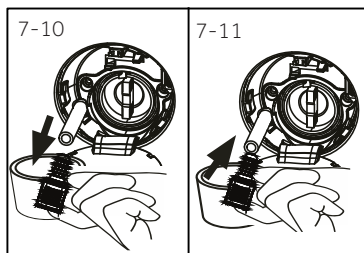
Сүзгіні айына бір рет тазалап, сорғы сүзгісін, мысалы, аспапты тексеріңіз:

- ▶ Суды ағызбаңыз.
- ▶ Киім-кешекті сықпайды.
- ▶ Жұмыс кезінде ерекше шу шығарады.



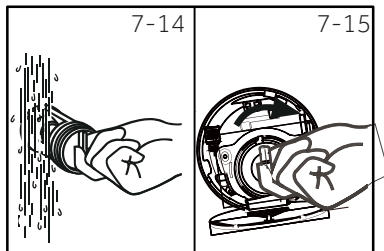
ЕСКЕРТУ!

Күйіп қалу қаупі! Сорғы сүзгісіндегі су өте ыстық болуы мүмкін! Кез келген әрекеттен бұрын судың салқындағанына көз жеткізіңіз.



1. Машинаны өшіріңіз және ажыратыңыз (7-8-сурет).
2. Оны қолыңызбен басып қызмет көрсету клапанын ашыңыз (7-9-сурет).
3. Шаю суын жинау үшін жалпақ сыйымдылық дайындаңыз (7-10-сурет). Судың мөлшері одан да көп болуы мүмкін!
4. Шаю суын жинау үшін тегіс контейнер дайындаңыз (7-10-сурет).
5. Ағызу құбыршегін тығыздағыш бітеуіштен суырып алыңыз (7-10-сурет).
6. Толық ағызғаннан кейін ағызу құбыршегін жабыңыз (7-11-сурет) және оны кір жуғыш машинаға қайта салыңыз.
7. Сорғы сүзгісін сағат тіліне қарсы бұрап алыңыз (7-12-сурет).
8. Ластану мен ласты кетіріңіз (7-13-сурет).

9. Сорғы сүзгісін, мысалы, ағынды сумен мұқият тазалаңыз (7-14-сурет).
10. Оны орнына мұқият бекітіңіз (7-15-сурет).
11. Сервистік қақпақты жабыңыз.



Абайлаңыз!

- ▶ Сорғы сүзгісінің тығыздағышы таза және бүтін болуы керек. Егер қақпақ тығыз жабылмаса, су ағып кетуі мүмкін.
- ▶ Сүзгі орнында болуы керек, кері жағдайда бұл ағып кетуге әкелуі мүмкін.

Тасымалдау және сақтау

Өнімді онда көрсетілген белгілерге сәйкес бастапқы орауышына тасымалдау және сақтау керек.

Жүктеу, түсіру және тасымалдау кезінде абай болыңыз.

Көлік құралы және коймасы сақтау өнімді атмосфералық жауын-шашыннан және механикалық зақымданудан қорғауы керек.

Көптеген туындаған мәселелерді арнайы білімсіз дербес шешуге болады. Егер мәселелер туындаса, сервистік қызметке хабарласар алдында барлық ықтимал ақауларды тексеріп, төмендегі нұсқаулықтарды орындаңыз. КЛИЕНТТЕРГЕ ҚЫЗМЕТ КӨРСЕТУ орталығына хабарласыңыз.



ЕСКЕРТУ!

- ▶ Техникалық қызмет көрсетуді бастар алдында, аспапты өшіріп, желілік розеткадан айырды суырыңыз.
- ▶ Электр жабдықтарына тек білікті электриктер қызмет көрсетуі керек, өйткені дұрыс емес жөндеу елеулі зақым келтіруі мүмкін.
- ▶ Зақымдалған қуат кабелін қауіпті жағдайлардың туындауын болдырмау үшін өндіруші, оның сервистік агенті немесе ұқсас біліктілігі бар адамдар ғана ауыстыруы тиіс.

8.1 Ақпараттық кодтар

Келесі кодтар тек жуу циклына қатысты ақпарат үшін көрсетіледі. Ешқандай шара қолдануға болмайды.

Код	Хабарлама
0:51	Жуу циклының қалған уақыты 51 минутты құрайды
6:30	Бағдарлама 6 сағат 30 минуттан кейін басталады
P-- 1/2/3	қосымша шаю режимінің 1/2/3 бөлігін таңдауға болады (ФУНКЦИОНАЛЬНЫЕ ТИМЕРЫ «Доп. Полоскание» қараңыз) .
End	Жуу циклы аяқталды. Аспап автоматты түрде өшеді.
LoSt	Судың жоғары деңгейіне, судың жоғары температурасына немесе айналдыру режиміне байланысты есік жабық.
bEEP OFF	Дыбыстық сигнал өшірілген.
bEEP on	Дыбыстық сигнал қосулы.

8.2 Көрсетілген кодтың ақаулықтарын жою

Қателік	Себебі	Шешім
CLr FLtr	• Ағызу қатесі, су 6 минут ішінде толығымен ағып кетпейді.	• Сорғы сүзгісін тазалаңыз. • Ағызу құбыршегінің орнатылуын тексеріңіз.
E2	• Бұғаттау қателігі.	• Есікті мықтап жабыңыз.
E4	• Су деңгейіне 8 минуттан кейін қол жеткізілмейді. • Ағызу құбыршегі суды өзі ағызады.	• Кран толығымен ашық және су қысымы қалыпты екеніне көз жеткізіңіз. • Ағызу құбыршегінің орнатылуын тексеріңіз.
E8	• Су қорғау деңгейінің қателігі.	• Сервистік қызметке жүгініңіз
E5	• Кір жуғыш машина суды ағызбайды. Су 1 минут ішінде толығымен ағып кетпейді (i-Refresh бағдарламасы).	• Сорғы сүзгісін тазалаңыз. • Ағызу құбыршегінің орнатылуын тексеріңіз.

Қателік	Себебі	Шешім
F3	• Температура сенсорының қателігі.	• Сервистік қызметке жүгінііз
F4	• Қыздыру қателігі	• Сервистік қызметке жүгінііз
F7	• Қозғалтқыш жұмысының қателігі	• Сервистік қызметке жүгінііз
FA	• Су деңгейі сенсорының қателігі.	• Сервистік қызметке жүгінііз
Eb	• Киімнің қысылып қалуы туралы сигнал	• Жұмысты кідіртiңiз, есiктi ашыңыз және қайта iске қосудан бұрын кiрдi қайта салыңыз.
FC0/FC1/FC2	• Дұрыс жалғамау қателігі.	• Сервистік қызметке жүгінііз

8.3 Ақаулық коды көрсетілмей ақаулықтарды жою

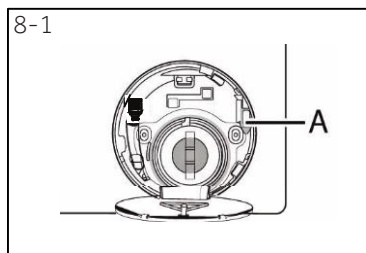
Қателік	Себебі	Шешім
Кір жуу машинасы жұмыс істемейді.	<ul style="list-style-type: none"> • Бағдарлама әлі іске қосылған жоқ. • Есік дұрыс жабылмады. • Кір жуу машинасы қосылмаған. • Қоректің істен шығуы. • Балалардан бұғаттау белсендірілген. 	<ul style="list-style-type: none"> • Бағдарламаны тексеріп, оны іске қосыңыз. • Есікті дұрыс жабыңыз. • Машинаны қосыңыз. • Қорек беруді тексеріңіз. • Балалардан бұғаттауды өшіріңіз.
Кір жуғыш машина сумен толтырылмайды.	<ul style="list-style-type: none"> • Су жоқ. • Енгізу құбыршегі майысқан. • Енгізу құбыршегінің сүзгісі бітелген. • Су қысымы 0,03 МПа-дан кем. • Есік дұрыс жабылмады. • Су берудің істен шығуы. 	<ul style="list-style-type: none"> • Су құбыры кранын тексеріңіз. • Кіріс құбыршегін тексеріңіз. • Кіріс құбыршегісінің сүзгісін тазалаңыз. • Су қысымын тексеріңіз. • Есікті дұрыс жабыңыз. • Су беруді қамтамасыз етіңіз.
Кір жуғыш машина толтыру кезінде су ағызады.	<ul style="list-style-type: none"> • Ағызу құбыршегінің биіктігі 80 см-ден кем. • Ағызу құбыршегінің ұшы суға түсуі мүмкін. 	<ul style="list-style-type: none"> • Ағызу құбыршегінің дұрыс орнатылғанына көз жеткізіңіз. • Ағызу құбыршегінің суда емес екеніне көз жеткізіңіз.
Кір жуғыш машина су ағызбайды.	<ul style="list-style-type: none"> • Ағызу құбыршегі бітелген. • Сорғы сүзгісі бітелген. • Ағызу құбыршегінің ұшы еден деңгейінен 100 см жоғары. 	<ul style="list-style-type: none"> • Ағызу құбыршегін тазалаңыз. • Сорғы сүзгісін тазалаңыз. • Ағызу құбыршегінің дұрыс орнатылғанына көз жеткізіңіз.
Сығу кезінде қатты діріл пайда болады.	<ul style="list-style-type: none"> • Барлық тасымалдау болттары алынып тасталған жоқ. • Кір жуғыш машинаның тұрақсыз жағдайы. • Машинаның дұрыс жүктелмеуі. 	<ul style="list-style-type: none"> • Барлық тасымалдау бұрандаларын алыңыз. Барлық тасымалдау бұрандаларын алыңыз. • Қатты бетті және тегіс позицияны қамтамасыз етіңіз. • Жүктелген кірдің салмағын және тепе-теңдікті тексеріңіз. • Электр энергиясы мен су берілуін тексеріңіз.
Кір жуғыш машина жуу циклы аяқталғанға дейін өшеді.	<ul style="list-style-type: none"> • Су немесе электрдің істен шығуы. 	<ul style="list-style-type: none"> • Электр энергиясы мен су берілуін тексеріңіз.
Кір жуу біршама уақытқа тоқтайды.	<ul style="list-style-type: none"> • Аспаптың дисплейінде қателік коды көрсетіледі. • Мәселе жүктеу режиміне байланысты. • Бағдарлама сiңдiру циклын орындайды. 	<ul style="list-style-type: none"> • Дисплейде көрсетілген кодтарға назар аударыңыз. • Жүктеуді азайтыңыз немесе реттеңіз • Бағдарламаны жойып, оны қайта іске қосыңыз.

Қателік	Себебі	Шешім
Барабаннан және/немесе жуғыш зат бөлігінен артық көбік ағып кетеді. Жуу уақытын автоматты түрде реттеу.	<ul style="list-style-type: none"> Жуғыш зат жарамайды. Жуғыш затты шамадан тыс пайдалану. 	<ul style="list-style-type: none"> Жуғыш заттарды пайдалану бойынша ұсыныстарды қараңыз. Жуғыш заттың мөлшерін азайтыңыз.
Айналысу функциясы жұмыс істемейді	<ul style="list-style-type: none"> Киім-кешек біркелкі жүктелмеген. 	<ul style="list-style-type: none"> Машинаның жүктелуін және кірдің мөлшерін тексеріп, айналдыру бағдарламасын қайтадан іске қосыңыз.
Жуудың қанағаттанарлықсыз нәтижесі.	<ul style="list-style-type: none"> Ластану дәрежесі таңдалған бағдарламаға сәйкес келмейді. Кір жуғыш заттың мөлшері жеткіліксіз болды. Максималды жүктеме асып түсті. Киім-кешек барабанға біркелкі салынбаған. 	<ul style="list-style-type: none"> Басқа бағдарламаны таңдаңыз. Ластану дәрежесіне және өндірушінің сипаттамаларына сәйкес жуғыш затты таңдаңыз. Жүктеуді азайтыңыз. Киім-кешекті жайыңыз.
Киім-кешекте кір жуғыш заттың қалдықтары қалып қойды.	<ul style="list-style-type: none"> Жуғыш заттың ерімейтін бөлшектері кірде ақ дақтар түрінде қалуы мүмкін. 	<ul style="list-style-type: none"> Қосымша шаюды орындаңыз. Құрғақ киім-кешектегі дақтарды тазалап көріңіз. Басқа жуғыш затты таңдаңыз.
Киім-кешекте сұр дақтар бар.	<ul style="list-style-type: none"> Майлы кремдер немесе майлар сияқты майлардың әсерінен болады. 	<ul style="list-style-type: none"> Киім-кешекті арнайы тазартқыш затпен алдын ала өңдеңіз.

i Назар аударыңыз: Көбіктің пайда болуы

Егер айналдыру кезінде тым көп көбік табылса, қозғалтқыш тоқтап, су төгетін сорғы 90 секундқа қосылады. Егер көбік үш әрекетте жойылмаса, жуу сығусыз аяқталады.

Егер қате туралы хабарламалар әрекет еткеннен кейін де қайта пайда болса, аспапты өшіріңіз, оны қорек көзінен ажыратыңыз және сервистік қызметке хабарласыңыз.



8.4 Электр энергиясы өшкен жағдайда

Ағымдағы бағдарлама және оның баптаулары сақталады. Электр энергиясын беру қалпына келтірілгеннен кейін жұмыс қайта басталады.

Бағдарламаны орындау кезінде электр қуаты өшірілсе, есіктің ашылуы механикалық түрде бұғатталады. Егер сіз кір жуғыңыз келсе, су деңгейі шыны есік арқылы көрінбеуі керек екенін ескеріңіз. — Күйік қауіпі!

- ▶ «Құзет және тазалау (сорғы сүзгісі)» бөлімінде сипатталған 1-ден 6-ға дейінгі әрекеттерді орындау арқылы су деңгейін төмендетіңіз.
- ▶ Қызмет көрсету қаппағының астындағы (A) иінтіректі (8-1 сурет) есік жеңіл шырт етіп ашылғанша тартыңыз.
- ▶ Барлық бөлшектерді бекітіп, қызмет көрсету люгын жабыңыз.

i Егер кір жуғыш машина қауіпсіз күйде болса (су деңгейі терезеден белгілі бір қашықтықта, барабанның температурасы 55 °C-тан төмен, ішкі барабан айналмайды), машинаның жұмыс істеуі үшін есіктердің бұғатын ашуға болады.

9.1 Дайындық

- ▶ Аспапты қаптамадан алыңыз.
- ▶ Барлық орау материалдарын, соның ішінде полистирол негізін алып тастаңыз және оларды балалардың қолы жетпейтін жерге қойыңыз. Қаптаманы ашқан кезде пластик пакетте және иллюминаторда су тамшылары қалып қоюы мүмкін. Бұл қалыпты құбылыс өндіруші зауытта суды сынаудың нәтижесі болып табылады.



Назар аударыңыз: Қаптаманы кәдеге жарату

Барлық орау материалдарын балалардың қолы жетпейтін жерде сақтаңыз және оларды экологиялық таза түрде тастаңыз.

9.2 Шуды басатын төсемдерді орнату жөніндегі нұсқаулық

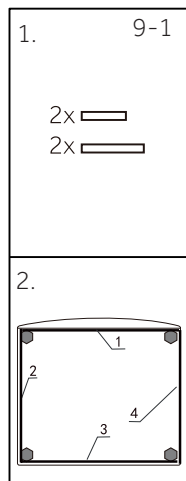
1. Жылуды азайтатын қаптаманы ашқаннан кейін, сіз түтіктің ішінде бірнеше шуды басатын тығыздағыштарды табасыз. Олар шу деңгейін төмендету үшін қолданылады (9-1-сурет).

2. Шу басатын төсемдерді алыңыз және екі жақты жабысқақ қорғаныс пленкасын алыңыз; шуды болдырмайтын тығыздағыштар 2-суретте көрсетілгендей кір жуғыш машинаның корпусының астында орналасқан (1 және 3 позициялардағы екі ұзын төсем, 2 және 4 позициялардағы екі қысқа төсем). Соңында, машинаны қайтадан тігінен орнатыңыз.

Ескертуші кеңес:

Шу басатын төсем міндетті емес, бірақ ол шуды азайтуға көмектеседі.

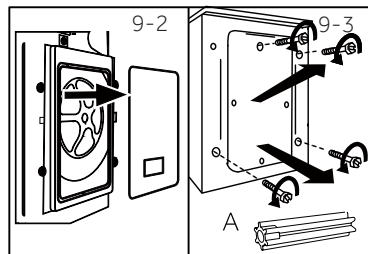
Оны өз қалауыңыз бойынша орнатыңыз немесе орнатпаңыз.

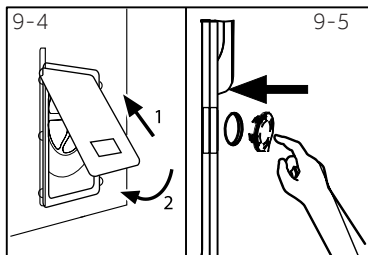


9.3 Тасымалдау болттарын бөлшектеңіз

Тасымалдау болттары ішкі бөлікке зақым келтірмеу үшін, тасымалдау кезінде аспаптың ішіндегі дірілге қарсы компоненттерді бекітуге арналған.

1. Артқы қақпақты шешіп алыңыз (9-2-сурет).
2. Артқы жағындағы барлық 4 болтты бұрап алыңыз да, кір жуғыш машинаның ішкі жағынан пластикалық төсемдерді (A) алыңыз (9-3-сурет).





3. Артқы қақпақты орнына қойыңыз, оны екі есе деңес жағын сыртқа қаратып салыңыз (9-4-сурет).
4. Қалған тесіктерді бітеуіштермен жабыңыз (9-5-сурет).



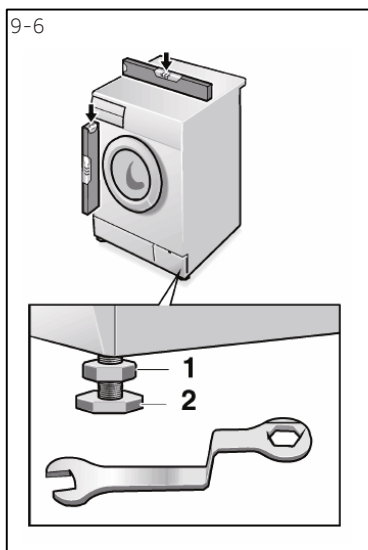
Назар аударыңыз: Қауіпсіз жерде сақтаңыз

Тасымалдау болттарын кейінірек пайдалану үшін қауіпсіз жерде сақтаңыз. Аспапты жылжитқан кезде алдымен болттарды орнына қойыңыз.

9.4 Аспапты жылжыту

Егер кір жуғыш машинаны ұзақ қашықтыққа тасымалдау қажет болса, зақымдалмас үшін орнату алдында алынған тасымалдау болттарын орнатыңыз:

1. Бітеуіштерді шығарыңыз.
2. Артқы қақпақты алыңыз.
3. Пластикалық тығыздағыштар мен тасымалдау болттарын орнатыңыз.
4. Болттарды гайкалық кілтпен тартып бұраңыз.
5. Артқы қақпақты орнына қойыңыз.



9.5 Аспапты туралау

Мүлдем тегіс қалыпқа жету үшін, барлық аяқтарды реттеңіз (9-6-сурет). Бұл дірілді, демек, пайдалану кезінде шуды азайтады. Бұл сонымен қатар тозуды азайтады. Реттеу үшін спирт деңгейін пайдалануды ұсынамыз. Еден мүмкіндігінше тұрақты және тегіс болуы керек.

1. Контргайканы (1) гайкалық кілт көмегімен босатыңыз (кілт өлшемі 16 мм).
2. Аяқты бұру арқылы биіктікті реттеңіз (2).
3. Корпустағы контргайканы (1) қатайтыңыз.

9.6 Ағызу құбыршегін қосу

Ағызу құбыршегін тиісті дәрежеде құбырға бекітіңіз. Шланг аспаптың төменгі сызығынан 80-ден 100 см-ге дейінгі биіктікте бір нүктеге жетуі керек! Мүмкін болса, ерқашан ағызу құбыршегін аспаптың артқы жағындағы қысқышқа бекітіңіз.



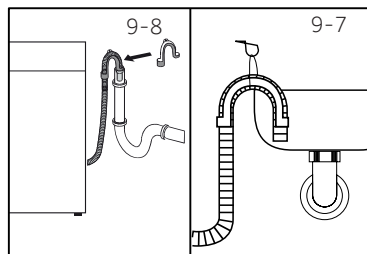
ЕСКЕРТУ!

- ▶ Қосу үшін тек берілген шланг жинағын пайдаланыңыз.
- ▶ Ескі шланг жинақтарын ешқашан қайта пайдаланбаңыз!
- ▶ Тек суық суға қосыңыз.
- ▶ Қосар алдында судың таза екенін тексеріңіз.

Келесі қосылыстар мүмкін:

9.6.1 Ағызу құбыршегін раковинаға қосу

- ▶ Ағызу құбыршегін тиісті мөлшердегі раковинаның шетіне U-тәрізді тіреуішпен іліп қойыңыз (10-7-сурет).
- ▶ U-тәрізді тіректі сырғып кетуден сенімді түрде қорғаңыз.

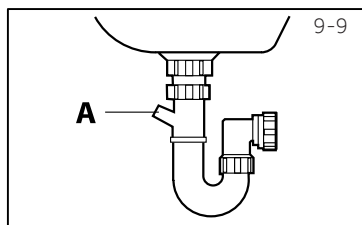


9.6.2 Ағызу құбыршегін ағын суға қосу

- ▶ Желдеткіші бар ағызу құбырының ішкі диаметрі кемінде 40 мм болуы керек.
- ▶ Ағызу құбыршегін кәріз құбырына 80 мм төмендетіңіз.
- ▶ U-тәрізді тіректі орнатыңыз және оны мықтап бекітіңіз (9-8-сурет).

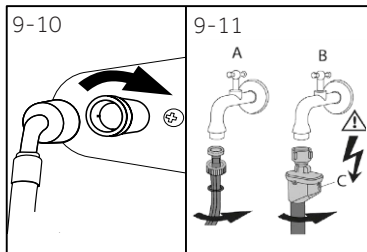
9.6.3 Ағызу құбыршегін раковинаға жалғау

- ▶ Байланыс сифоннан жоғары болуы керек.
- ▶ Кранға қосу, әдетте, тығыздағышпен (A) жабылады. Кез келген ақаулықтың алдын алу үшін, оны алып тастау керек (9-9-сурет).
- ▶ Ағызу шлангын қамытпен бекітіңіз.



Абайлаңыз!

- ▶ Су төгетін түтіккі суға батырмау керек, ол мықтап бекітіліп, судың өтуіне жол бермеуі керек. Егер ағызу құбыршегі жерде орналасса немесе құбырдың биіктігі 80 см-ден аз болса, ір жуғыш машина толтыру кезінде суды үздіксіз ағызады (автоағызу).
- ▶ Ағызу құбыршегін тартуға болмайды. Қажет болған жағдайда, сервистік қызметке хабарласыңыз.



9.7 Құбыр суына қосу

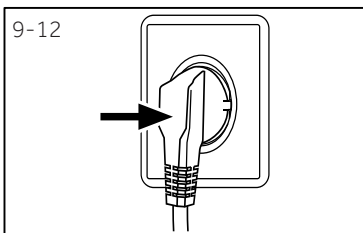
Төсемдердің салынғанына көз жеткізіңіз.

1. Бұрыштық ұшы бар су беру құбыршегін аспапқа қосыңыз (9-10-сурет). Бұрандалы қосылысты қолмен қатайтыңыз.
2. Келесі ұшын 3/4" бұрандалы су құбыры кранына жалғаңыз (9-11-сурет).



Ескертпе: «Аквастоп» жүйесі:

Кейбір модельдерде «Аквастоп» (B) жүйесі бар қабылдау шлангісі бар «Аквастоп» жүйесі құбыршек ағып кеткен жағдайда сумен жабдықтауды автоматты түрде жабу арқылы судың зақымдануынан қорғайды. Бұл қызыл маркермен таңбаланған (C). Құбыршекті ауыстыру керек.



9.8 Қорек желісіне қосу

Өр қосу алдында тексеріңіз:

- ▶ қорек көзі, розетка және сақтандырғыш зауыттық тақтада көрсетілген.
- ▶ розетка жерге тұйықталған, көп істікшелі айырлар немесе ұзартқыш сымдар пайдаланылмайды.
- ▶ штепсель мен қуат розеткасы бір-біріне қатаң сәйкес келуі керек. Айырды розеткаға салыңыз (9-12-сурет).



ЕСКЕРТУ!

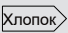

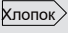

- ▶ Өрқашан барлық қосылыстардың (қорек көзі, су тегетін түтік және ағын сумен жабдықтау түтігі) берік, құрғақ және ағып кетпейтініне көз жеткізіңіз!
- ▶ Бұл бөліктердің ешқашан ұсақталмағанына, майысқанына немесе бұралмағанына көз жеткізіңіз.
- ▶ Егер қуат сымы зақымдалған болса, қауіпті болдырмау үшін, оны сервистік маман ауыстыруы керек (кепілдік талонын қараңыз).



Ескертпе: Гигиена

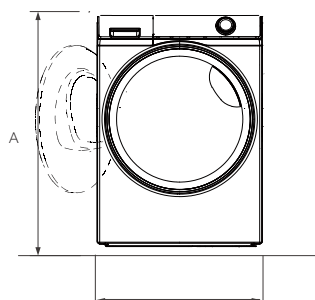
Өрбір орнатудан немесе кір жуғыш машинаның ұзақ уақыт жұмыс істемеуінен кейін, бірінші рет қолданар алдында және тұрақты техникалық қызмет көрсету үшін «Самоочистка» бағдарламасын жүктеместен және жуғыш зат бөлімінде аз мөлшерде жуғыш затпен немесе кір жуғыш машинаны тазалауға арналған арнайы құралмен іске қосыңыз.

10.1 ЕО № 1061/2010 регламентіне сәйкес техникалық деректердің анықтамалық парағы

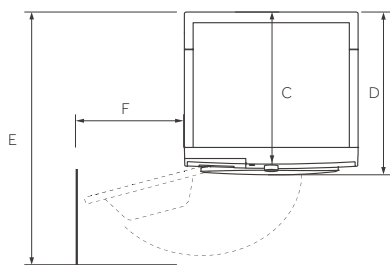
Жеткізушінің атауы немесе сауда белгісі	Candy
Жеткізуші моделінің сәйкестендіргіші	C43W4 29MBBW-07
Номиналды жүк көтергіштігі (кг)	9,0
Энергия тиімділік сыныбы	A+++
Жылына энергия тұтынуы (AEC кВт·сағ/жыл) ¹⁾	149
60 °C температурада мақтаға арналған стандартты бағдарламала энергия тұтыну, толық жүктеу (кВт·сағ/цикл)	0,76
60 °C температурада мақтаға арналған стандартты бағдарламала энергия тұтыну, ішінара жүктеу (кВт·сағ/цикл)	0,66
40 °C температурада мақтаға арналған стандартты бағдарламала энергия тұтыну, ішінара жүктеу (кВт·сағ/цикл)	0,53
Өшірілген режимде (Вт) өлшенген қуат тұтыну	0,3
Күту режимінде (Вт) өлшенген қуат тұтыну	0,4
Жылына су тұтыну (AW л/жыл) 2)	9900
Сығу тиімділігі сыныбы ³⁾	B
Максималды сығу жылдамдығы (айн/мин) ⁴⁾	1120
Қалдық ылғал құрамы (%) ⁴⁾	53
60°C-де мақта жуудың стандартты бағдарламасы ⁵⁾	 +  + 60°C + 1000 айн/мин
40°C-де мақта жуудың стандартты бағдарламасы ⁵⁾	 +  + 40°C + 1000 айн/мин
60 °C (мин) толық жүктеме кезінде мақтаны жууға арналған бағдарлама уақыты	326
60 °C (мин) ішінара жүктеме кезінде мақтаны жууға арналған бағдарлама уақыты	321
40 °C (мин) ішінара жүктеме кезінде мақтаны жууға арналған бағдарлама уақыты	314
Күту режимінің ұзақтығы (Т, минут) ⁶⁾	4
Ауадағы акустикалық шу (жуу/сығу) дБ(А) 1 пВт ⁷⁾	55/72
Түрі	автономды

- 1) Толық және ішінара жүктеме кезінде 60 °C және 40 °C температурада мақта өнімдерін жуудың 220 стандартты циклі негізінде, сондай-ақ төмен қуатты режимдерде энергия тұтынуды ескере отырып есептелген. Энергияны нақты тұтыну аспаптың қалай қолданылатынына байланысты.
- 2) Мақта бұйымдарын 60 °C және 40 °C температурада толық және ішінара тиеу кезінде жуудың 220 стандартты циклы негізінде есептелген. Суды нақты тұтыну аспаптың қалай қолданылатынына байланысты.
- 3) G сыныбы ең аз тиімді, ал A сыныбы - ең тиімді.
- 4) 60 °C температурада және толық жүктемеде мақтаны жууға арналған стандартты бағдарламаға, сондай-ақ 40 °C температурада және жартылай жүктемеде мақтаны жууға арналған стандартты бағдарламаға негізделген.
- 5) «Стандартты мақта бағдарламасы, 60 °C « және «стандартты мақта бағдарламасы, 40 °C» — жапсырмадағы және нұсқаулықтағы ақпаратты қамтитын стандартты жуу бағдарламалары. Бұл бағдарламалар мақта маталарын әдеттегі ластаушы заттармен жууға жарамды және энергия мен суды жынтық тұтыну тұрғысынан ең тиімді болып табылады.
- 6) Қуатты басқару жүйесі болған кезде.
- 7) Тестілеудің стандартты процедурасын енгізіңіз EN: Хлопок + 40 °C / 60 °C + макс. жылдамдық

Модель атауы	C43W4 29MBBW-07
Өлшемдері (БхЕхГ, мм)	850x595x467
Кернеу, В	220–240 В/50 Гц
Ток, А	10
Максималды қуат, Вт	1950
Су қысымы, МПа	$0,03 \leq P \leq 1$
Таза салмағы, кг	66



Алдыңғы көрінісі



Қабырға

Үстіңгі көрінісі

АСПАП ӨЛШЕМДЕРІ	C43W4 29MBBW-07
A Аспаптың жалпы биіктігі, мм	850
B Аспаптың жалпы ені, мм	595
C Аспаптың жалпы тереңдігі (негізгі басқару тақтасына дейін) мм	467
D Аспаптың жалпы тереңдігі, мм	517
E Ашық есік тереңдігі, мм	1000
F Есік пен іргелес қабырға арасындағы ең аз алшақтық, мм	304

Ескертпе: кір жуғыш машинаның нақты биіктігі аяқтардың аспаптың түбінен қаншалықты созылғанына байланысты. Кір жуғыш машинаны орнататын орын кір жуғыш машинаның өзінен кемінде 40 мм кеңірек және 20 мм тереңірек болуы керек.

Клиенттерді қолдау қызметі

Sandy компаниясының тұтынушыларға қолдау көрсету қызметіне, сондай-ақ түпнұсқалық қосалқы бөлшектерді пайдалануға кеңес береміз. Егер сіздің тұрмыстық техникамен қиындықтарыңыз болса, алдымен «Ақауларды жою» бөлімін оқып шығыңыз.

Егер де сіз проблемаңыздың шешімін таба алмаған болсаңыз, мынаған жүгініңіз:

— біздің ресми дилерімізге немесе

— колл-орталыққа қоңырау шалыңыз:

8-800-070-03-29 (Қазақстан)

— <https://haieronline.kz/> сайтына кіріңіз, онда сіз қызмет көрсету туралы сұрау жібере аласыз және жиі қойылатын сұрақтарға жауап таба аласыз.

Қызмет көрсету орталығына хабарласқан кезде, төмендегі ақпаратты дайындаңыз, ол сіз төлтеушінің атына және тексеруге болады:

Модель _____

Сериялық нөмірі _____

Сатылған күні _____

Сонымен қатар, кепілдігінің және сатылғаны туралы құжаттардың болуын тексеріңіз.



Маңызды! Құралда сериялық нөмірінің болмауы өндіруші үшін құралды сәйкестендіруді және нәтижесінде кепілдік қызмет көрсетуді мүмкін емес етеді. Құралдан зауыттық сәйкестендіру тақтайшаларын алып тастауға тыйым салынады. Зауыттық тақтайшалардың болмауы кепілдік міндеттемелерді орындаудан бас тартуға себеп болуы мүмкін.

Осы құжатқа алдын ала ескертусіз бір өзгерістердің енгізілуі мүмкін. Өндіруші бұдан әрі ескертусіз бұйымның дизайны мен жабдықтарына өзгерістер енгізуге құқылы.

Өнім Еуразиялық экономикалық (Кеден) одағы техникалық регламенттерінің талаптарына сәйкес келеді:

— ТР ТС 004/2011 «Төмен вольтты жабдықтың қауіпсіздігі туралы»;

— ТР ТС 020/2011 «Техникалық құралдардың электромагниттік үйлесімділігі»;

— ТР ЕАЭС 037/2016 «Электротехника және радиоэлектроника бұйымдарында қауіпті заттарды қолдануды шектеу туралы».

Haier корпорациясы, сіздің таңдауыңыз үшін рахмет, жоғары сапа мен мінсіздікке кепілдік береді бұл өнімнің жұмыс істеуі, оны пайдалану ережелерін сақтай отырып. Тұрмыстық бұйымдарға қызмет етудің ресми мерзімі күнделікті өмірде қолдануға арналған техникалар: теледидарларға, микротолқынды пештерге-5 жыл, планшеттік компьютерлерге, ноутбуктер мен теледидар Приставкалары- 3 жыл, шаңсорғыштарға- 4 жыл, ұялы телефондар мен гироскутерлерге- 2 жыл, қалған тауарларға-өнімді түпкілікті тұтынушыға берген күннен бастап 7 жыл. Өнімнің жоғары сапасын ескере отырып, нақты қызмет ету мерзімі ресми мерзімнен едәуір асып кетуі мүмкін. Қызмет мерзімі аяқталғаннан кейін уәкілетті органға хабарласуды ұсынамыз профилактикалық жұмыстарды жүргізуге және ұсыныстар алуға арналған сервистік орталық. Барлық өнімдер шарттарды ескере отырып жасалған Еуразиялық экономикалық (Кеден) одағының техникалық регламенттерінің талаптарына сәйкес келеді.

Түсінбеушіліктерді болдырмау үшін сатып алу кезінде пайдалану құжаттамасы мен кепілдік шарттарын мұқият оқып шығуыңызды сұраймыз. Осы бұйым тұрмыстық мақсаттағы техникалық күрделі тауар болып табылады. Егер Сіз сатып алған бұйым арнайы орнатуды және іске қосуды талап еткен болса, Біз сізге Candy уәкілетті қызмет көрсету орталығына хабарласуды ұсынамыз.

Haier Корпорациясы бұйымның кемшіліктері анықталған жағдайда тұтынушылар құқықтарын қорғау туралы қолданыстағы заңнамамен, басқа нормативтік актілермен бекітілген тұтынушылар талаптарын қанағаттандыру бойынша міндеттемелерді өзіне алғанын растайды. Алайда, Haier Корпорациясы төменде мазмұндаған шарттар сақталмаған жағдайда кепілдікті қызмет көрсетуден бас тарту құқығын өзіне қалдырады.

Кепілдікті қызмет көрсетудің шарттары

Haier Корпорациясы тауар тұтынушыға табыс етілген күннен бастап 12 ай кепілдік мерзімді орнатады. Ықтимал жаңсақтықтарға жол бермеу үшін қызмет ету мерзімі ішінде бұйымға сатылған кезде қоса тіркелетін құжаттарды (сату квитанциясы, кассалық чек, пайдалану құжаттамасы) сақтап қойыңыз.

Кепілдікті тек уәкілетті Candy қызмет көрсету орталықтары көрсетеді. Уәкілетті қызмет көрсету орталықтарының толық тізімін алу үшін келесі нөмірлерге қоңырау шалу арқылы Haier байланыс орталығына хабарласыңыз:

8-800-070-03-29 — Қазақстаннан келген тұтынушылар үшін (Қазақстан өңірлерінен тегін қоңырау шалу)

немесе сайтта: <https://haieronline.kz/> немесе келесі электрондық пошта арқылы сұрату жасап біле аласыз: support-kz@haieronline.kz.

Уәкілетті қызмет көрсету орталықтары өзгеруі мүмкін, толық ақпарат алу үшін Candy байланыс орталығына хабарласыңыз.

Кепілдік міндеттемелер ақаулықтары келесілердің салдарынан пайда болған бұйымдарға қатысты болмайды:

- тұтынушының тауарды пайдалану, сақтау және/немесе тасымалдау жағдайлары мен ережелерін бұзуы;
- бұйымды қате орнату, баптау және/немесе іске қосу;
- тоңазытқыш сұлбамен жұмыстар технологияларын және электрлік қосылуларды бұзу, сонымен қатар Бұйымды монтаждауға құжатпен расталған тиісті біліктілігі жоқ тұлғаларды тарту;
- пайдалану бойынша нұсқаулық талап еткен жағдайда Бұйымға уақтылы техникалық қызмет көрсетілмегенде;
- су құбырларының желісіндегі артық немесе жеткіліксіз қысымнан;
- бұйымның осы түріне сәйкес келмейтін жуғыш құралдарды пайдалану, сонымен қатар жуғыш құралдардың ұсынылған мөлшерлемесінен асып кеткенде;
- бұйымды ол арналмаған мақсаттарда пайдаланғанда;
- үшінші тұлғалардың әрекеттерінен: уәкілеттері жоқ тұлғалардың жөндеуі немесе өндіруші рұқсат етпеген құрылымдық немесе сызбалы техникалық өзгерістерді енгізуі;
- Стандарттардан және қуат беру желілердің нормаларынан ауытқу;
- еңсерілмейтін күш әрекеттерінен (апат, өрт, найзағай және т. б.);
- жазатайым оқиғалардан, тұтынушының немесе үшінші тұлғалардың қасқана немесе абайсыз әрекеттерінен
- бұйымның ішіне бөгде заттардың, заттектердің, сұйықтықтардың, жәндіктердің, жәндіктердің тіршілік әрекеттерінің өнімдерінің түсуінен пайда болған бузылулар анықталса;
- су жылытқыштың толтырылмаған/ толық толтырылмаған бағының іске қосылуының салдарынан термқорғаудың іске қосылуы

Кепілдікті қызмет көрсету жұмыстардың келесі түрлеріне қатысты болмайды:

- бұйымды пайдаланатын жерде орнату іске қосуға;
- тұтынушыға бұйымды пайдалану жөнінде нұсқау және кеңес беруге;
- бұйымды сыртынан немесе ішінен тазартуға.

Кепілдікті қызмет көрсетуге төменде аталған шығыс материалдар мен керек-жарақтар жатпайды:

- кондиционерлерге арналған сүзгілер;
- кір және ыдыс жуғыш машиналарға арналған сүзгілерге, суды жеткізу/ағызуға арналған құбыршектерге;
- шаңсорғыштарға арналған құбыршектер, шөткелер, саптамалар, шаң жинағыштар, сүзгілер;
- микротолқынды пештерге арналған тәрелкелер, істекшелер, торлар, табақшалар және қойғыштар;
- сүзгілер, иісті жұтқыштар, шамдар, сөрелер, өшіктер, қойғыштар және тоңазытқышта азық-түлікті сақтауға арналған басқа ыдыстар;
- басқару пульттері, аккумуляторлық батареялар, қуат беру элементтері, қуат берудің сыртқы блоктары және зарядтау құрылғылары;
- бұйымға қосымша тіркелетін құжаттама.

Бұйымға мерзімдік қызмет (сүзгілерді ауыстыру және т. б.) тұтынушының қалауы бойынша қосымша ақыға жүргізіледі.

Маңызды! Аспапта сериялық нөмірдің болмауы Өндірушіге аспапты сәйкестендіруге, және де, нәтиже ретінде, оған кепілдікті қызмет көрсетуге мүмкіндік бермейді. Аспаптан зауыттық сәйкестендіруші тақтайшаларды алып тастауға тыйым салынады. Зауыттық тақтайшалардың болмауы кепілдікті міндеттемелерді орындаудан бас тартудың себебіне айналуы мүмкін.

Производитель: ООО «Хайер Индастри РУС»
Адрес: 423800, Республика Татарстан, г. Набережные Челны,
ул. Корпорация Хайер, здание 130

Өндіруші: «Хайер Индастри РУС» ЖШҚ
Мекенжайы: 423800, Татарстан Республикасы,
Набережные Челны, ул. Хайер корпорациясы, 130 ғимараты

Уполномоченная организация: ООО «ХАР»
121099, г. Москва, Новинский бульвар, д. 8, этаж 16, офис 1601

Қазақстан Республикасындағы уәкілетті ұйым/ импорттаушы: «Хайер Мидл Эйжа» ЖШС,
050000, Алматы қаласы, Медеу ауданы,
Достық даңғылы, 210 ғимарат.

Уполномоченная организация в Республике Казахстан
ТОО "Хайер Мидл Эйжа", 050000, город Алматы,
Медеуский район, Проспект Достык, дом 210.

Гарантийный срок и дата изготовления указаны на этикетке устройства.
Кепілдік мерзімі мен шығарылған күні құрылғының жапсырмасында көрсетілген.

9кг C43W4



0020506943QF