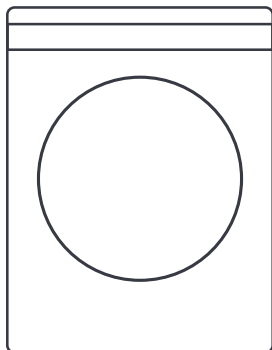


CANDY

# РУКОВОДСТВО ПОЛЬЗОВАТЕЛЯ

СТИРАЛЬНАЯ МАШИНА



МОДЕЛЬ

C43W 210MBBW-07

## Благодарим вас за выбор устройства Candy.

---



### **Перед использованием устройства внимательно прочтите настоящее руководство.**

Руководство содержит важную информацию, которая поможет вам получить максимальную пользу от использования устройства и обеспечить его безопасную и правильную установку, эксплуатацию и обслуживание.

Храните данное руководство в удобном месте, чтобы вы всегда могли обратиться к нему для безопасного и правильного использования устройства.

При продаже или передаче устройства другому пользователю обязательно передайте вместе с ним и это руководство, чтобы новый владелец мог ознакомиться с правилами эксплуатации и техникой безопасности.



**Внимание —  
важная информация по технике безопасности**



**Общая информация и рекомендации**



**Экологическая информация**



**Утилизация**

Внесите свой вклад в защиту окружающей среды и здоровья людей. Отправьте упаковку на переработку, поместив ее в соответствующий контейнер. Так же поступайте с отходами электрического и электронного оборудования. Запрещается утилизировать устройства, обозначенные данным символом, вместе с бытовыми отходами. Направьте устройство в местный пункт утилизации или обратитесь в муниципальное учреждение.



**ВНИМАНИЕ!**

**Опасность получения травм или удушья!**

Отключите устройство от сети. Снимите фиксатор дверцы, чтобы дети и домашние животные не могли быть заперты внутри устройства.



**Примечание: все изображения являются схематичными**

# Содержание

<b>1</b>	<b>ПРАВИЛА ТЕХНИКИ БЕЗОПАСНОСТИ</b>	
	Назначение .....	8
<b>2</b>	<b>ОПИСАНИЕ УСТРОЙСТВА</b>	
	Внешний вид устройства .....	9
	Комплектность .....	9
<b>3</b>	<b>ПАНЕЛЬ УПРАВЛЕНИЯ</b> .....	<b>10</b>
<b>4</b>	<b>ПРОГРАММЫ</b> .....	<b>14</b>
<b>5</b>	<b>ПОТРЕБЛЕНИЕ РЕСУРСОВ</b> .....	<b>15</b>
<b>6</b>	<b>ПОВСЕДНЕВНОЕ ИСПОЛЬЗОВАНИЕ</b> .....	<b>16</b>
<b>7</b>	<b>УХОД И ОЧИСТКА</b> .....	<b>20</b>
<b>8</b>	<b>ПОИСК И УСТРАНЕНИЕ НЕИСПРАВНОСТЕЙ</b> .....	<b>23</b>
<b>9</b>	<b>УСТАНОВКА</b> .....	<b>27</b>
<b>10</b>	<b>ТЕХНИЧЕСКИЕ ХАРАКТЕРИСТИКИ</b> .....	<b>31</b>
<b>11</b>	<b>ГАРАНТИЙНЫЕ УСЛОВИЯ</b> .....	<b>33</b>
	Служба поддержки клиентов .....	33
	Гарантийные условия .....	34

Перед первым включением устройства прочтите следующие рекомендации по технике безопасности:

**ВНИМАНИЕ!****Перед началом эксплуатации**

- Убедитесь в отсутствии повреждений при транспортировке.
- Убедитесь, что все транспортировочные болты сняты.
- Снимите всю упаковку и храните ее в недоступном для детей месте.
- Ввиду большого веса устройства выполнять все манипуляции с ним должны как минимум два человека.

**Повседневное использование**

- Данную машину разрешается использовать детям в возрасте от 8 лет и старше и лицам с ограниченными физическими, сенсорными или умственными способностями или не имеющими соответствующего опыта и знаний, если они делают это под надзором или если им была предоставлена инструкция по безопасному использованию машины, и они понимают возможные опасности.
- Не допускайте нахождения детей в возрасте до 3 лет вблизи устройства без постоянного присмотра за ними.
- Детям запрещается играть с устройством.
- Не подпускайте детей или домашних животных близко к машине, если ее дверца открыта.
- Храните моющие средства в недоступном для детей месте.
- Застегните молнии, закрепите висящие нитки и удалите мелкие элементы во избежание спутывания вещей. При необходимости используйте специальный мешок или сетку для стирки.
- Запрещается прикасаться к машине влажными или мокрыми руками или пользоваться ею, когда вы босиком, либо у вас мокрые или влажные ноги.
- Не накрывайте машину и не закрывайте ее кожухом во время работы или после нее, чтобы не препятствовать испарению влаги.
- Не размещайте на машине тяжелые предметы и источники тепла или влаги.
- Запрещается использовать и хранить легковоспламеняющиеся моющие средства или средства для сухой чистки в непосредственной близости от машины.
- Запрещается использовать легковоспламеняющиеся аэрозоли в непосредственной близости от машины.
- Запрещается стирать в машине предметы одежды, обработанные растворителями, не высушив их предварительно на воздухе.

**ВНИМАНИЕ!****Повседневное использование**

- Не извлекайте и не вставляйте вилку кабеля питания при наличии в помещении горючего газа.
- Запрещается производить горячую стирку изделий из вспененных или губчатых полимерных материалов.
- Запрещается стирать белье, загрязненное мукой.
- Запрещается открывать лоток для моющих средств в ходе любого процесса стирки.
- Запрещается прикасаться к дверце во время стирки, поскольку дверца нагревается.
- Запрещается открывать дверцу машины, если видно, что уровень воды выше края загрузочного люка.
- Не пытайтесь открыть дверцу силой. Дверь оснащена устройством самоблокировки и разблокируется самостоятельно вскоре после окончания цикла стирки.
- Выключайте машину после выполнения каждой программы стирки и перед проведением регулярного обслуживания, а также отключайте машину от электросети для экономии электроэнергии и в целях безопасности.
- При отключении машины от сети держитесь за вилку, а не за кабель.

**Техническое обслуживание / очистка**

- Дети могут проводить очистку и обслуживание устройства только под присмотром взрослых.
- Перед проведением регулярного технического обслуживания отключите машину от электросети.
- Во избежание появления неприятного запаха поддерживайте в чистоте нижнюю часть отверстия загрузочного люка и оставляйте дверцу и лоток для моющих средств открытыми, когда машина не используется.
- Запрещается использовать для очистки машины распылитель воды или пар.
- Во избежание опасной ситуации замену поврежденного кабеля питания должен выполнять только производитель, представитель сервисного центра или лица, имеющие аналогичную квалификацию.
- Не пытайтесь ремонтировать стиральную машину самостоятельно. В случае необходимости ремонта свяжитесь с нашей службой поддержки клиентов.



## ВНИМАНИЕ!

### **Установка**

- Устройство следует разместить в хорошо проветриваемом месте. Расположите машину так, чтобы можно было полностью открыть дверцу.
- Не устанавливайте машину вне помещения в условиях высокой влажности или в местах, где на нее может попасть вода, например, под раковиной или рядом с ней. В случае попадания воды на машину отключите электропитание и дождитесь ее высыхания естественным образом.
- Установку и эксплуатацию машины можно выполнять только при температуре выше 5 °С.
- Не ставьте машину непосредственно на ковер, близко к стене или рядом с мебелью.
- Не устанавливайте машину в зоне попадания прямых солнечных лучей или вблизи источников тепла (например, плит, обогревателей).
- Убедитесь, что электрические характеристики, указанные на заводской табличке, соответствуют параметрам источника электропитания. В случае несоответствия обратитесь к электрику.
- Запрещается использовать тройники и удлинительные кабели.
- Используйте только кабель питания и комплект шлангов, поставленные с машиной.
- Следите за тем, чтобы не повредить электрический кабель и вилку. При повреждении обратитесь к электрику для замены.
- Для питания используйте отдельную электрическую розетку с заземлением, обеспечив к ней свободный доступ. Машина обязательно должна быть заземлена.
- Проверьте герметичность и отсутствие утечки соединений шлангов.

## Назначение

Данное устройство предназначено только для использования в качестве стиральной машины. Всегда необходимо следовать инструкциям, указанным на этикетке одежды. Машина предназначена исключительно для бытового использования внутри помещения. Она не предназначена для коммерческого или промышленного использования.

Внесение изменений в конструкцию машины не допускается. Использование не по назначению может привести к возникновению опасных ситуаций и аннулированию всех гарантийных обязательств.

## 2 Описание устройства

2

ОПИСАНИЕ УСТРОЙСТВА



### ПРИМЕЧАНИЕ:

Из-за технических изменений и различных моделей иллюстрации в следующих разделах могут отличаться от вашей модели.

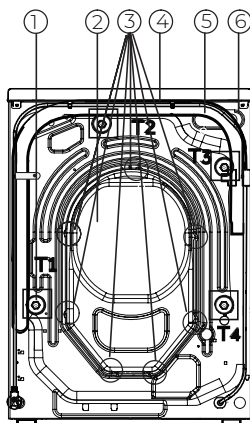
### Внешний вид устройства

Вид спереди (Рис. 2-1):



- 1 Лоток для моющих средств и кондиционера
- 2 Рабочая поверхность
- 3 Переключатель программ
- 4 Панель управления
- 5 Дверца стиральной машины
- 6 Сервисный лючок
- 7 Регулируемые ножки

Вид сзади (Рис. 2-2):



- 1 Транспортировочные болты (T1–T4)
- 2 Задняя крышка
- 3 Винты задней крышки (7 шт.)
- 4 Кабель электропитания
- 5 Сливной шланг
- 6 Клапан подачи воды

### Комплектность

Проверьте наличие аксессуаров и документации в соответствии с приведенным списком (Рис. 2-3):

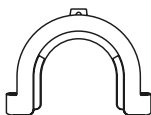
Рис. 2-3



Шланг подачи воды в сборе



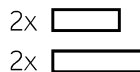
5 заглушек



Кронштейн сливного шланга



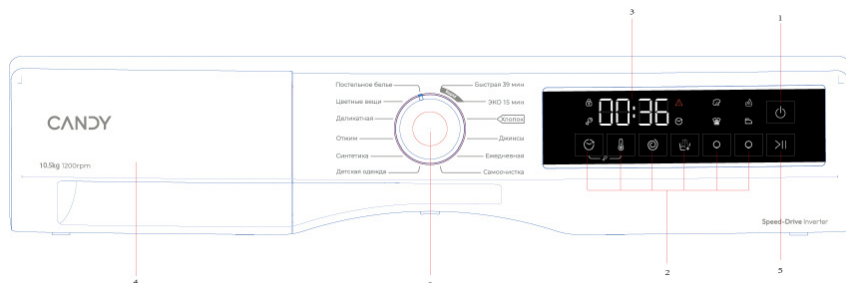
Руководство пользователя



Шумоизолирующие накладки

## 3 Панель управления

3-1



1 Кнопка подачи питания

2 Кнопки функций

3 Дисплей

4 Лоток для моющего средства/кондиционера

5 Кнопка «Пуск/пауза»

6 Переключатель программ



### ПРИМЕЧАНИЕ

Звуковой сигнал звучит в следующих случаях:

- ▶ при нажатии кнопки по завершении программы
- ▶ в случае неисправности

Звуковой сигнал при необходимости можно отключить, см. раздел «Повседневное использование».

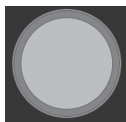
3-2



### Кнопка питания

Нажмите и удерживайте кнопку питания в течение 3 секунд для запуска машины. Нажмите и удерживайте кнопку питания в течение 3 секунд для выключения машины (Рис. 3-2).

3-3



### Переключатель программ

Поворотом ручки (Рис. 3-3) можно выбрать одну из программ, при этом загорится соответствующий индикатор и на дисплее отобразятся настройки программы по умолчанию.

3-4



### Дисплей

На дисплее (Рис. 3-4) отображается следующая информация:

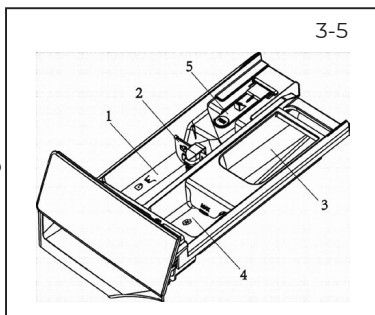
- Название программы
- Оставшееся время
- Оставшееся время отложенного старта
- Коды ошибок и информация по обслуживанию
- Информация об окончании паузы
- Время отложенного старта

## Лоток для моющего средства

Откройте лоток дозатора, и вы увидите следующие компоненты (рис. 3-5): 1: отсек для стирального порошка или жидкого моющего средства; 2: селекторная заслонка для моющего средства: поднимите ее вверх при использовании стирального порошка, держите ее внизу при использовании жидкого моющего средства; 3: добавьте небольшое количество стирального порошка (если выбрана функция предварительной стирки).

5. Фиксатор: нажмите на него для извлечения выдвижного лотка.

4: Отсек для кондиционера. Рекомендации по типу моющих средств подходят для различных температур стирки. См. руководство по использованию моющих средств (стр. 13).



## Кнопки функций

Кнопки функций (Рис. 3-6) служат для включения дополнительных функций выбранной программы перед ее запуском. На дисплее отображаются соответствующие обозначения. При выключении машины или выборе новой программы все ранее настроенные дополнительные функции отключаются. Если кнопка позволяет

осуществлять выбор из нескольких вариантов настройки, то такой выбор осуществляется последовательными нажатиями этой кнопки. Если после нажатия кнопки значок функции подсвечивается тускло, функция не выбрана; если значок подсвечен ярко — это значит, что функция выбрана.

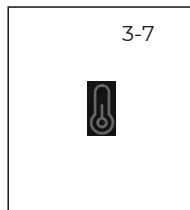


### ПРИМЕЧАНИЕ: ЗАВОДСКИЕ НАСТРОЙКИ

Для достижения наилучших результатов стирки в каждой программе Candy присутствуют определенные настройки по умолчанию. При отсутствии специальных требований рекомендуется использовать настройки по умолчанию.

### Кнопка функций «Температура»

Нажмите эту кнопку (Рис. 3-7) для изменения температуры стирки в выбранной программе. Если ни одно значение не подсвечено («-»), вода не будет нагреваться.



### Кнопка функции «Отжим»

Нажмите эту кнопку (Рис. 3-8), чтобы изменить скорость отжима в программе. Если на дисплее не будет отображено какое-либо значение («0» на дисплее), отжим белья выполняться не будет.



3-9



### Кнопка «Полоскание+»

Нажмите эту кнопку (Рис. 3-9) для более интенсивного полоскания белья чистой водой. Данный режим рекомендуется использовать для стирки белья для людей с чувствительной кожей.

Последовательно нажимая указанную кнопку, можно выбрать от нуля до двух дополнительных циклов полоскания. Они будут отображаться на дисплее как P--0/P--1/P--2. Количество дополнительных полосканий, доступных для выбора, различается в зависимости от программы.

3-10



### Кнопка «Пар»

Нажмите эту кнопку (рис. 3-10), чтобы выбрать функцию пара — после этого температура программы изменится на 60 °С. Вы можете выбрать эту функцию при использовании программ «Хлопок», «Синтетика», «Смешанная стирка», «Детские вещи», «Ежедневный уход». При активации данной функции загорается значок обработки паром.

3-11



### Кнопка «Пуск/пауза»

Аккуратно нажмите эту кнопку (Рис. 3-11), чтобы запустить или приостановить отображаемую на дисплее программу.

3-12



### Блокировка от детей

Одновременно нажмите и удерживайте кнопки «Полоскание+» и «Отлож. старт» (Рис. 3-12) в течение 3 секунд, чтобы заблокировать все элементы панели управления. Для снятия блокировки нажмите на эти две кнопки повторно.

3-13



Индикатор блокировки от детей загорается (Рис. 3-13), когда функция активирована.

Функция блокировки от детей является дополнительной и может включаться по усмотрению пользователя в процессе работы машины.

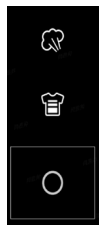
3-14



### Кнопка «Отлож. старт»


Нажмите эту кнопку (Рис. 3-14) для входа в режим выбора отложенного старта и используйте регулятор для выбора времени задержки. Время отложенного старта можно увеличивать с шагом в 30 минут в диапазоне от 0,5 до 24 часов. Например, если на дисплее отображается 6:30, это означает, что цикл программы начнется через 6 часов и 30 минут. Нажмите кнопку «Пуск/Пауза» для активации отложенного старта. Эту функцию нельзя применить для программы «ОТЖИМ».

3-15



## Пар/Интенсивная стирка

Выберите функции «Пар» и «Интенсивная стирка», нажав

кнопку . После выбора функции загорится соответствующий индикатор.

### Пар



Если выбрана функция «Пар», текущее значение температуры программы будет установлено на максимально допустимое.


Вы можете выбрать эту функцию, если она вам необходима. Функция доступна только в некоторых программах.

### Интенсивная стирка



Функция «Интенсивная стирка» увеличивает время стирки, что подходит для более загрязненной одежды. Функция доступна только в некоторых программах.

## Легкая глажка / Ночная стирка

Выберите функцию «Легкая глажка» и «Ночная стирка», нажав кнопку . После выбора функции загорится соответствующий индикатор.

3-16



### Легкая глажка



Эта опция позволяет стиральной машине работать в прерывистом режиме после окончательного отжима, чтобы встряхнуть белье, предотвратить появление плесени и запаха, уменьшив количество складок и сделать его более гладким после развешивания. Максимальное время работы – 12 часов.

### Ночная стирка

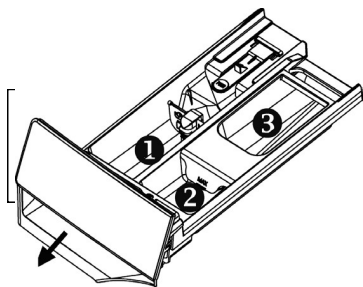


Функция «Ночная стирка» подходит для стирки одежды в ночное время. Во время работы программы все звуковые сигналы машины, кроме аварийных, отключаются. Функция доступна только в некоторых программах.

## 4 Программы

Отсеки в лотке для:

1. моющего средства
2. кондиционера или средства для ухода
3. Предварительная стирка <sup>2)</sup>



° Опция, /Нет

Программа	Температура					Функция									
	Макс. загрузка, кг	в °С 1) выбираемый диапазон	Предустановка	1	2	3	Скорость отжима, об/мин	Полоскание +	Отлож. старт	Темп.	Отжим	Пар	Интенсивная стирка	Легкая глажка	Ночная стирка
Хлопок	10,5	* до 90	30	o	o	/	1000	o	o	o	o	o	o	o	o
Синтетика	10,5	* до 60	30	o	o	/	1000	o	o	o	o	o	o	o	o
Цветные вещи	10,5	* до 60	30	o	o	/	1000	o	o	o	o	o	o	o	o
Детская одежда	5,0	* до 90	40	o	o	/	1000	o	o	o	o	o	o	o	o
Отжим	10,5	/	/	/	/	/	1000	/	/	/	o	/	/	o	o
Самоочистка	/	* до 90	90	/	/	/	/	/	/	o	/	/	/	/	/
Постельное белье	2,5	* до 60	40	o	o	/	800	o	o	o	o	o	o	o	o
Джинсы	2,5	* до 60	30	o	o	/	1000	o	o	o	o	o	o	o	o
Деликатная	2,5	* до 30	30	o	o	/	600	o	o	o	o	/	/	/	/
ЭКО 15 мин	1,0	* до 40	*	o	o	/	1000	o	o	o	o	/	/	o	o
Быстрая 39 мин	1,0	* до 40	30	o	o	/	1000	o	o	o	o	/	/	o	o
Ежедневная	5,0	* до 60	30	o	o	/	1000	o	o	o	o	o	o	o	o

\*: Вода не нагревается.

1) Выбирайте температуру стирки 90 °С только для особых гигиенических требований;

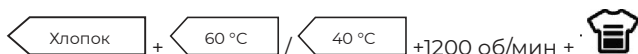
2) Небольшое количество моющего средства может быть добавлено только при использовании функции предварительной стирки.

## 5 Потребление ресурсов

Указанные значения потребления ресурсов могут отличаться в зависимости от конкретных условий эксплуатации.

Программа	Температура, °C	Макс. загрузка, кг	Потребление электроэнергии, кВт·ч	Потребление воды, л	Продолжительность стирки, ч:мин	Скорость отжима, %
Хлопок	40 °C	10,5	0,38	28	4:32	53
	60 °C	10,5	0,56	29	4:32	53

\* Стандартная программа в соответствии с этикеткой энергоэффективности по EN 50564:2011/Q/XB J0801 004-2017 EN 60456:2016/Q/XB J0801 004-2017:



Стандартные программы для стирки хлопка при 60 °C и 40 °C подходят для стирки хлопкового белья обычной степени загрязненности. Эти программы являются наиболее эффективными с точки зрения общего энерго- и водопотребления при стирке изделий из хлопка. Фактическая температура воды может отличаться от заявленной температуры программы.



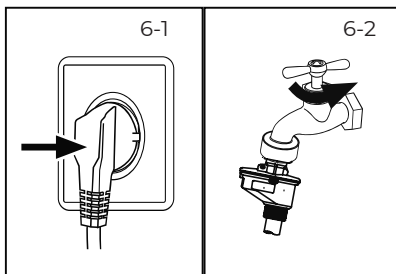
### ПРИМЕЧАНИЕ: АВТОМАТИЧЕСКОЕ ВЗВЕШИВАНИЕ

Стиральная машина оборудована системой определения массы загрузки. При небольшой загрузке расход электроэнергии, воды и продолжительность стирки в некоторых программах будут уменьшены автоматически. Время по умолчанию на дисплее может меняться в зависимости от массы загрузки в программах «Смешанная стирка», «Синтетика», «Хлопок».

## 6 Повседневное использование

### Подключение электропитания

Подключите стиральную машину к источнику электропитания (220–240 В переменного тока частотой 50 Гц; рис. 6-1). См. также раздел «УСТАНОВКА».



### Подключение подачи воды

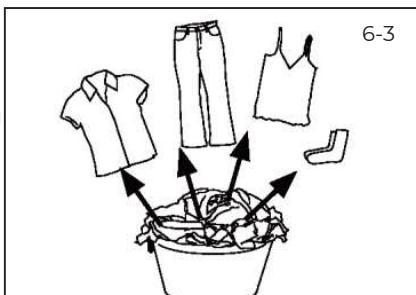
- ▶ Перед подключением проверьте чистоту и прозрачность воды на входе.
- ▶ Откройте кран (рис. 6-2).

#### **i** ПРИМЕЧАНИЕ: ГЕРМЕТИЧНОСТЬ

Перед использованием, откройте кран и проверьте наличие возможных утечек в соединениях между краном и шлангом подачи воды.

### Подготовка к стирке

- ▶ Рассортируйте белье и одежду по типам тканей, из которых они изготовлены (хлопок, синтетические ткани, шерсть, шелк и пр.), а также по степени загрязненности (Рис. 6-3). Обратите внимание на указания по уходу и стирке на этикетках одежды.
- ▶ Отделите белые ткани от цветных. Попробуйте сначала постирать цветные ткани вручную, чтобы выяснить, подвержены ли они линьке или усадке.
- ▶ Освободите карманы (от ключей, монет и пр.) и снимите твердые декоративные предметы (например, броши) с одежды.
- ▶ Освободите карманы (от ключей, монет и пр.) и снимите твердые декоративные предметы (например, броши) с одежды.
- ▶ Детали одежды без подрубки, деликатные ткани и ткани тонкого плетения, например, тонкие занавески, следует помещать в специальный мешок для стирки (лучше использовать ручную стирку или химчистку).
- ▶ Застегните молнии, липучки и крючки и убедитесь, что пуговицы пришиты прочно.
- ▶ Поместите изделия, требующие бережного отношения: вещи, не имеющие надежно подшитого края, нижнее белье из деликатных тканей и мелкие предметы (носки, пояса, бюстгалтеры и т. д.) в мешок для стирки.
- ▶ Расправьте крупные предметы, такие как простыни, пододеяльники и т. п.
- ▶ Перед стиркой выверните джинсы и изделия из набивных, декорированных или ярко окрашенных тканей наизнанку; их рекомендуется стирать отдельно.



#### **ВНИМАНИЕ!**

Нетканые элементы, а также мелкие, непрочно закрепленные и острые предметы могут привести к порче и повреждению одежды и машины.

## Указания по уходу

6

ПОВСЕДНЕВНОЕ ИСПОЛЬЗОВАНИЕ

Стирка					
	Стирка при температуре до° 90 С, обычный режим		Стирка при температуре до° 60 С, обычный режим		Стирка при температуре до° 60 С, мягкий режим
	Стирка при температуре до° 40 С, обычный режим		Стирка при температуре до° 40 С, мягкий режим		Стирка при температуре до° 40 С, очень мягкий режим
	Стирка при температуре до° 30 С, обычный режим		Стирка при температуре до° 30 С, мягкий режим		Стирка при температуре до° 30 С, очень мягкий режим
	Ручная стирка при температуре не более ° 40С		Не стирать		
Отбеливание					
	Разрешено любое отбеливание		Только кислородное отбеливание .Без хлора		Не отбеливать
Сушка					
	Сушка в барабане при нормальной температуре		Сушка в барабане при пониженной температуре		Не сушить в барабане
	Вертикальная сушка		Горизонтальная сушка		
Глажка					
	Гладить при макс. температуре до° 200 С		Гладить при средней температуре ,до° 150 С		Гладить при низкой температуре ,до° 110 С без пара) глажка с паром может привести к необратимым повреждениям(
	Не гладить				
Профессиональный уход за тканью					
	Химчистка с использованием тетрахлорэтилена		Химчистка с использованием углеводов		Химчистка запрещена
	Профессиональная влажная чистка		Не подвергать профессиональной влажной чистке		

## Загрузка стиральной машины

- ▶ Загружайте белье поштучно.
- ▶ Не допускайте перегрузки. Обратите внимание, что для разных программ указаны разные значения максимальной загрузки! Правило для определения максимальной загрузки: между бельем и верхом барабана должен оставаться промежуток не менее 15 см.
- ▶ Осторожно закройте дверцу. Убедитесь, что белье не зажато. Зжатое дверцей белье приведет к повреждению манжеты люка. Данное повреждение не покрывается гарантией.

## Выбор мощного средства

- ▶ Эффективность и результат стирки определяются качеством используемого моющего средства.
- ▶ Используйте только моющие средства, предназначенные для машинной стирки.
- ▶ При необходимости используйте специальные моющие средства, например, для синтетических и шерстяных тканей.
- ▶ Всегда учитывайте рекомендации производителей моющих средств.
- ▶ Не используйте средства для химической чистки, такие как трихлорэтилен и аналогичные продукты.

Выберите наиболее подходящее моющее средство

Программа	Тип моющего средства				
	Универсальная стирка	Цветные ткани	Деликатные ткани	Специальная	Кондиционер
Хлопок	L/P	L/P	-	-	L/P
Синтетика	-	L/P	-	-	L/P
Цветные вещи	L/P	L/P	-	-	L/P
Детская одежда	L/P	L/P	-	L/P	L/P
Отжим	-	-	-	-	-
Самоочистка	-	-	-	L/P	-
Постельное белье	L/P	L/P	-	-	L/P
Джинсы	-	L	-	L/P	L/P
Деликатная	-	-	L/P	L/P	L/P
Эко 15 мин	L	L	-	-	L/P
Быстрая 39 мин	L/P	L	-	-	L/P
Ежедневная	L/P	L/P	-	-	L/P

L = гелеобразное/жидкое моющее средство, P = стиральный порошок, o = недоступно, \_ = не рекомендуется

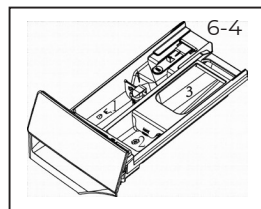
При использовании жидкого моющего средства не рекомендуется включать отложенный старт программы.

Рекомендуемые температуры стирки с использованием моющих средств разных типов:

- ▶ Стиральный порошок: 20–90 °C\* (40–60 °C для наилучшего результата)
- ▶ Средство для стирки цветных тканей: 20–60 °C (30–60 °C для наилучшего результата)
- Выберите температуру стирки 90 °C только в случае специальных гигиенических требований.
- При установке температуры 60°C и выше рекомендуется использовать меньшее количество моющего средства. Рекомендуется использовать специальное дезинфицирующее средство, которое подходит для хлопка или синтетической ткани.
- Рекомендуется использовать порошок с малым пенообразованием, или не пенящийся порошок.

## Загрузка моющего средства

1. Извлеките контейнер для моющих средств.
2. Поместите необходимые для стирки вещества в соответствующие отсеки (Рис. 6-4)
3. Осторожно задвиньте обратно контейнер.

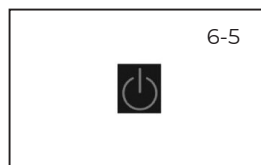


### **i** ПРИМЕЧАНИЕ

- ▶ Перед следующим циклом стирки удалите остатки моющего средства из лотка для моющих средств.
- ▶ Не злоупотребляйте моющим средством или кондиционером для белья.
- ▶ Следуйте инструкциям на упаковке моющего средства.
- ▶ Всегда заливайте моющее средство непосредственно перед началом цикла стирки.
- ▶ Концентрированное моющее средство перед добавлением в отсек 2 следует разбавить.
- ▶ Наиболее эффективное использование жидкого моющего средства достигается при использовании дозирующего шарика, который помещают в барабан стиральной машины вместе с бельем.
- ▶ Не используйте жидкое моющее средство, если выбран отложенный старт.
- ▶ Тщательно выберите настройки программы в соответствии с указаниями по уходу, которые приведены на ярлыках одежды, и в соответствии с таблицей выбора программы.
- ▶ После стирки скапливание воды в нижней части манжеты люка и лотке для моющих средств является нормальным явлением.

## Включение стиральной машины

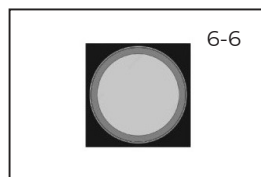
Для включения машины нажмите кнопку питания. Нажмите и удерживайте кнопку питания в течение 3 секунд для выключения машины (Рис. 6-5).



## Выбор программы

Для получения наилучших результатов стирки выберите программу, наиболее подходящую по степени загрязненности и типу белья.

Вращением ручки переключателя программ (Рис. 6-6) выберите подходящую программу.

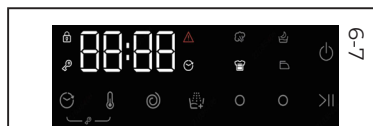


### ПРИМЕЧАНИЕ: УДАЛЕНИЕ ЗАПАХА

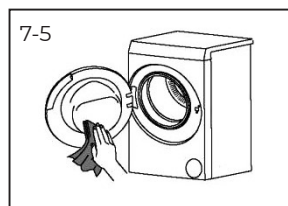
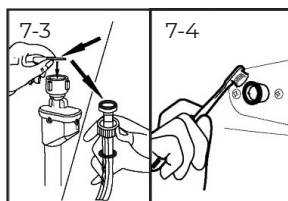
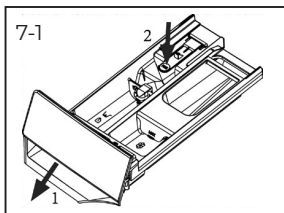
Перед первой стиркой рекомендуется запустить программу «Самоочистка» без загрузки белья и с небольшим количеством моющего средства в отсеке для моющих средств или со специальным очистителем для удаления потенциально вредных веществ.

## Добавление отдельных параметров

Выберите необходимые функции и настройки (Рис. 6-7); см. разделы «Панель управления» и «Программы».



## 7 Уход и очистка



### Очистка контейнера для моющего средства

Всегда удаляйте остатки моющего средства из контейнера.

Регулярно очищайте лоток следующим образом (Рис. 7-1):

1. Вытягивайте контейнер для моющих средств, пока он не остановится.
2. Нажмите кнопку разблокировки и извлеките контейнер.
3. Промойте контейнер водой до полной очистки и вставьте его обратно в машину.

Очистка стиральной машины

- ▶ Во время чистки и обслуживания стиральной машины отключайте кабель питания от сети.
- ▶ Для чистки корпуса машины (Рис. 7-2) и резиновых элементов используйте мягкую ткань, смоченную мыльным раствором.
- ▶ Не используйте органические химикаты или растворители, вызывающие коррозию.

### Кран подачи воды и фильтр крана подачи воды

Для предотвращения блокировки подачи воды твердыми частицами, такими как накипь, регулярно очищайте фильтр клапана подачи воды.

- ▶ Отключите кабель электропитания от сети и отключите подачу воды.
- ▶ Снимите наливной шланг, отвинтив его от клапана на задней стенке (Рис. 7-4) машины, а также от крана подачи воды.
- ▶ Промойте фильтр водой и очистите его с помощью щетки (Рис. 7-3).
- ▶ Вставьте фильтр и установите шланг подачи воды.

### Очистка барабана

- ▶ Извлекайте из барабана случайно попавшие туда металлические предметы, такие как булавки, монеты и пр., поскольку они становятся причиной появления пятен ржавчины и повреждений.
- ▶ Для удаления пятен ржавчины используйте чистящее средство, не содержащее хлоридов. Соблюдайте указания производителя чистящего средства.
- ▶ Не используйте для чистки твердые предметы или стальные мочалки.
- ▶ После окончания процедуры откройте дверцу, используйте салфетку, чтобы удалить пятна и пену

вокруг уплотнителя, и поддерживайте чистоту внутри и снаружи уплотнителя. (Рис. 7-5).

### **i** ПРИМЕЧАНИЕ: ОЧИСТКА БАРАБАНА

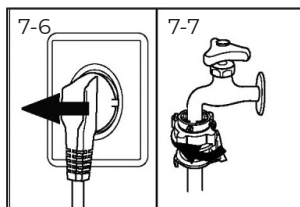
Для регулярного обслуживания рекомендуем запускать программу «Очистка барабана» без загрузки раз в квартал, чтобы удалить возможные остатки загрязнений. Добавьте небольшое количество моющего средства в отсек лотка или используйте специальный очиститель для стиральных машин.

## ■ Неиспользование в течение длительного времени

Если машину не планируется использовать в течение длительного времени, необходимо выполнить следующую подготовку:

1. Выньте электрическую вилку из розетки (Рис. 7-6).
2. Отключите подачу воды (Рис. 7-7).
3. Откройте дверцу, чтобы предотвратить скопление влаги и появление запахов. Оставляйте дверцу открытой, когда стиральная машина не используется.

Перед следующим использованием внимательно проверьте кабель электропитания, подачу воды и сливной шланг. Убедитесь, что все установлено надлежащим образом, и утечки отсутствуют.



### **i** ПРИМЕЧАНИЕ: ОЧИСТКА БАРАБАНА

После длительного неиспользования рекомендуется запустить программу «Очистка барабана» без белья и с небольшим количеством моющего средства в отсеке лотка или со специальным очистителем для удаления потенциально вредных веществ и мусора.

## ■ Фильтр насоса

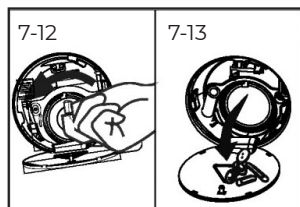
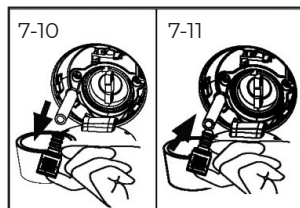
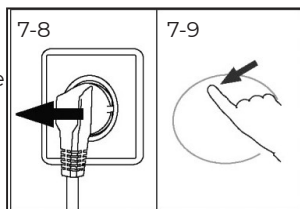
Очищайте фильтр раз в месяц и проверяйте фильтр насоса в случае, если машина:

- ▶ не сливает воду;
- ▶ не выполняет отжим;
- ▶ издает необычный шум во время работы.

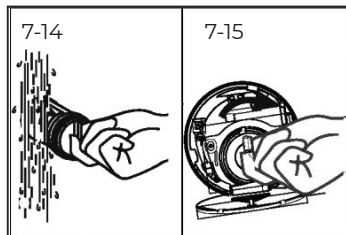
### **!** ВНИМАНИЕ!

Риск ожога! Вода в фильтре насоса может быть очень горячей! Перед выполнением любых действий убедитесь, что вода остыла.

1. Выключите стиральную машину и выньте вилку шнура питания из розетки (Рис. 7-8).
2. Нажмите на сервисный лючок и откройте его (Рис. 7-9).
3. Подставьте плоскую емкость для слива воды (рис. 7-10). Объем сливаемой из фильтра воды может быть достаточно большим!



4. Вытяните сливной шланг и держите его конец над емкостью (рис. 7-10).
5. Выньте заглушку из сливного шланга (Рис. 7-10).
6. После полного слива воды закройте сливной шланг (Рис. 7-11) и уберите его обратно внутрь машины.
7. Открутите фильтр насоса против часовой стрелки и извлеките его (Рис. 7-12).
8. Удалите загрязнения и грязь (рис. 7-13).
9. Тщательно очистите фильтр насоса, например, с помощью проточной воды (рис. 7-14).
10. Тщательно установите его обратно (рис. 7-15).
11. Закройте сервисный лючок.

**ВНИМАНИЕ!**

- ▶ Уплотнение фильтра насоса должно быть чистым и без повреждений. Если крышка затянута неплотно, возможна утечка воды.
- ▶ Фильтр должен находиться на своем месте, в противном случае может произойти утечка.

## 8 Поиск и устранение неисправностей

Многие возникающие проблемы могут быть решены самостоятельно без присутствия специалиста. В случае возникновения неисправности проверьте все перечисленные причины и выполните указанные ниже инструкции, прежде чем обращаться в службу поддержки клиентов. См. раздел «Служба поддержки клиентов».



### ВНИМАНИЕ!

- ▶ Перед проведением технического обслуживания выключите устройство и отсоедините кабель электропитания от электросети.
- ▶ Обслуживание электрооборудования должно выполняться только квалифицированными электриками, поскольку неправильный ремонт может привести к значительным повреждениям.
- ▶ Во избежание опасной ситуации замену поврежденного кабеля электропитания должен осуществлять только изготовитель, представитель сервисного центра или лица, имеющие аналогичную квалификацию.

### Информационные коды

Следующие коды отображаются только для информации и относятся к циклу стирки. Они не требуют выполнения каких-либо действий.

Код	Сообщение
01:27	Оставшееся время цикла стирки составляет 1 час 27 минут.
6:30	Программа начнется через 6 часов 30 минут.
P--1/2/3	Выбрано 1, 2 или 3 дополнительных полосканий (см. раздел «ФУНКЦИОНАЛЬНЫЕ КНОПКИ» — кнопка «Полоскание+»).
Конец	Цикл стирки завершен. Прибор автоматически выключается.
Lock: в данный момент невозможно открыть дверцу	Дверца закрыта из-за высокого уровня воды, высокой температуры воды или выполнения цикла отжима.
Звук выкл.	Звуковой сигнал выключен.
Звук вкл.	Звуковой сигнал включен.

### Устранение неисправностей по коду ошибки на дисплее

Проблема	Причина	Решение
CLr FLtr: Ошибка слива воды	Ошибка слива воды, вода не уходит полностью в течение 6 минут	<ul style="list-style-type: none"> <li>• Очистите фильтр насоса.</li> <li>• Проверьте установку сливного шланга.</li> </ul>
E2: Ошибка блокировки	Ошибка блокировки.	Правильно закройте дверцу.
E4: Ошибка подачи воды	Уровень воды не достигается через 8 минут.	<ul style="list-style-type: none"> <li>• Убедитесь, что кран открыт, и напор воды нормальный.</li> <li>• Проверьте правильность установки сливного шланга.</li> </ul>
E8: Ошибка набора воды	Ошибка защиты по уровню воды.	Обратитесь в сервисную службу.

E5: Ошибка определения уровня воды	Ошибка слива. Вода не сливается полностью в течение 1 минуты (программа i-Refresh).	<ul style="list-style-type: none"> <li>Очистите фильтр насоса.</li> <li>Проверьте установку сливного шланга.</li> </ul>
F3: Ошибка датчика температуры	Ошибка датчика температуры.	Обратитесь в сервисную службу
F4: Ошибка нагрева	Ошибка нагрева	Обратитесь в сервисную службу
F7: Ошибка электродвигателя	Ошибка электродвигателя	Обратитесь в сервисную службу
FA: Ошибка датчика уровня воды	Ошибка датчика уровня воды	Обратитесь в сервисную службу
E6: Ошибка загрузки в барабан	Сигнал о застревании белья	Приостановите работу, откройте дверцу и перераспределите белье перед повторным запуском.
FC0/FC1/FC2: Ошибка платы дисплея	Ошибка связи	Обратитесь в сервисную службу

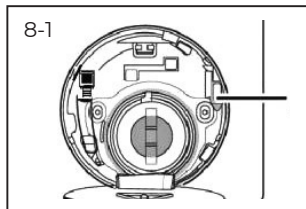
## Устранение неисправностей без кода ошибки на дисплее

Проблема	Причина	Решение
Стиральная машина не работает.	<ul style="list-style-type: none"> <li>Программа еще не запущена.</li> <li>Дверца закрыта неправильно.</li> <li>Стиральная машина не включена.</li> <li>Отключение электроэнергии.</li> <li>Активирована функция защиты от детей.</li> </ul>	<ul style="list-style-type: none"> <li>Проверьте программу и запустите ее.</li> <li>Правильно закройте дверцу.</li> <li>Включите машину.</li> <li>Проверьте электропитание.</li> <li>Отключите функцию защиты от детей.</li> </ul>
Стиральная машина не заполняется водой.	<ul style="list-style-type: none"> <li>Вода не подается.</li> <li>Перегиб наливного шланга.</li> <li>Засорен фильтр шланга подачи воды</li> <li>Напор воды меньше, чем 0,03 МПа.</li> <li>Дверца закрыта неправильно.</li> <li>Неисправность системы водоснабжения.</li> </ul>	<ul style="list-style-type: none"> <li>Проверьте кран подачи воды.</li> <li>Проверьте наливной шланг.</li> <li>Очистите фильтр шланга подачи воды.</li> <li>Проверьте давление воды.</li> <li>Правильно закройте дверцу.</li> <li>Обеспечьте подачу воды.</li> </ul>
При заполнении стиральной машины водой вода из нее сливается.	<ul style="list-style-type: none"> <li>Высота подъема сливного шланга составляет менее 80 см.</li> <li>Возможно, конец сливного шланга опущен в воду.</li> </ul>	<ul style="list-style-type: none"> <li>Убедитесь, что сливной шланг установлен правильно.</li> <li>Убедитесь, что конец сливного шланга не находится в воде.</li> </ul>
Неисправность слива.	<ul style="list-style-type: none"> <li>Сливной шланг засорен.</li> <li>Засорен фильтр насоса.</li> <li>Конец сливного шланга находится на 100 см выше уровня пола.</li> </ul>	<ul style="list-style-type: none"> <li>Прочистите сливной шланг.</li> <li>Очистите фильтр насоса.</li> <li>Убедитесь, что сливной шланг установлен правильно.</li> </ul>
Сильная вибрация при отжиме.	<ul style="list-style-type: none"> <li>Не все транспортировочные болты были сняты.</li> <li>Машина находится в неустойчивом положении.</li> <li>Неправильная загрузка стиральной машины.</li> </ul>	<ul style="list-style-type: none"> <li>Снимите все транспортировочные болты.</li> <li>Обеспечьте твердую опорную поверхность и выровняйте машину.</li> <li>Проверьте вес и равномерность загрузки.</li> </ul>

<p>Стиральная машина останавливается до завершения цикла стирки.</p>	<ul style="list-style-type: none"> <li>• Неисправность подачи воды или электропитания.</li> </ul>	<ul style="list-style-type: none"> <li>• Проверьте наличие питания и воды.</li> </ul>
<p>Стиральная машина останавливается на некоторое время.</p>	<ul style="list-style-type: none"> <li>• На дисплее отображается код ошибки.</li> <li>• Проблема из-за неправильной загрузки.</li> <li>• Программа выполняет цикл замачивания.</li> </ul>	<ul style="list-style-type: none"> <li>• Проверьте коды ошибок.</li> <li>• Уменьшите или отрегулируйте загрузку.</li> <li>• Отмените и перезапустите программу.</li> </ul>
<p>Излишняя пена в барабане и (или) в лотке для моющих средств.</p>	<ul style="list-style-type: none"> <li>• Неподходящее моющее средство.</li> <li>• Использование избыточного количества моющего средства.</li> </ul>	<ul style="list-style-type: none"> <li>• Проверьте рекомендации по выбору моющего средства.</li> <li>• Уменьшите количество моющего средства.</li> </ul>
<p>Автоматическая корректировка времени стирки.</p>	<ul style="list-style-type: none"> <li>• Продолжительность программы стирки будет откорректирована.</li> </ul>	<ul style="list-style-type: none"> <li>• Это нормальное явление, оно не влияет на функциональность.</li> </ul>
<p>Сбой при отжиге.</p>	<p>Несбалансированность белья в барабане.</p>	<ul style="list-style-type: none"> <li>• Проверьте загрузку машины и белье, затем снова запустите программу отжима.</li> </ul>
<p>Неудовлетворительный результат стирки.</p>	<ul style="list-style-type: none"> <li>• Степень загрязнения не соответствует выбранной программе.</li> <li>• Недостаточное количество моющего средства.</li> <li>• Превышена максимальная загрузка.</li> <li>• Белье распределено в барабане неравномерно.</li> </ul>	<ul style="list-style-type: none"> <li>• Выберите другую программу.</li> <li>• Выберите моющее средство в соответствии со степенью загрязнения и рекомендациями производителя.</li> <li>• Уменьшите загрузку.</li> <li>• Расправьте белье.</li> </ul>
<p>Остатки стирального порошка на белье.</p>	<ul style="list-style-type: none"> <li>• Нерастворенные частицы моющего средства могут оставаться на белье в виде белых точек.</li> </ul>	<ul style="list-style-type: none"> <li>• Выполните дополнительное полоскание.</li> <li>• Попробуйте удалить следы порошка с высохшего белья щеткой.</li> <li>• Выберите другой моющий порошок.</li> </ul>
<p>Серые пятна на белье.</p>	<ul style="list-style-type: none"> <li>• Вызваны действием жиров, таких как масла, кремы или мази.</li> </ul>	<ul style="list-style-type: none"> <li>• Подготовьте белье к стирке с помощью специального очистителя.</li> </ul>

**ПРИМЕЧАНИЕ: ОБРАЗОВАНИЕ ПЕНЫ**

Если при выполнении цикла отжима образуется слишком много пены, двигатель остановится, и в течение 90 секунд будет работать сливной насос. Если такие попытки удалить пену закончатся безрезультатно 3 раза подряд, программа завершится без выполнения отжима. Если сообщения об ошибках появляются даже после принятых мер, выключите машину, отключите электропитание и обратитесь в службу поддержки клиентов.

**В случае сбоя электропитания**

Текущая программа и ее настройки будут сохранены. После восстановления электропитания работа машины возобновится. Если сбой в электропитании произойдет во время выполнения программы, дверца механически заблокируется. Если необходимо извлечь белье, убедитесь, что уровень воды не виден через стеклянную дверцу. — Берегитесь ошпаривания!

- ▶ Уменьшите уровень воды, выполнив шаги 1–6 из раздела «Уход и очистка» («Фильтр насоса»).
- ▶ Потяните рычаг (А) под сервисной заслонкой (рис. 8-1) до щелчка, чтобы разблокировать дверцу.
- ▶ Зафиксируйте все детали и закройте сервисную заслонку.



Когда стиральная машина находится в состоянии, безопасном для пользователя (уровень воды ниже смотрового окна на определенное расстояние, температура барабана ниже 55 °С, внутренний барабан не вращается), можно открыть дверцу машины.

## 9 Установка

### Подготовка

- ▶ Извлеките устройство из упаковки.
- ▶ Удалите все упаковочные материалы, в том числе основание из пенопласта, и уберите их в недоступное для детей место. При вскрытии упаковки на пластиковом пакете и загрузочном люке можно заметить капли воды.
- ▶ Это нормальное явление, вызванное заводскими испытаниями.



#### ПРИМЕЧАНИЕ: УТИЛИЗАЦИЯ УПАКОВКИ

Храните все упаковочные материалы в недоступном для детей месте и утилизируйте их безопасным для окружающей среды образом.

### Инструкции по установке шумоизолирующих накладок

1. При открытии термоусадочной упаковки вы обнаружите в трубке несколько шумоизолирующих накладок. Они используются для уменьшения шума (Рис. 9-1).
2. Достаньте шумоизолирующие накладки из трубки и удалите с них двустороннюю клейкую защитную пленку; шумоизолирующие накладки располагают под корпусом стиральной машины в местах, показанных на Рис. 2 (две длинные прокладки — в позициях 1 и 3, две короткие прокладки — в позициях 2 и 4) После установки прокладок верните машину в вертикальное положение.



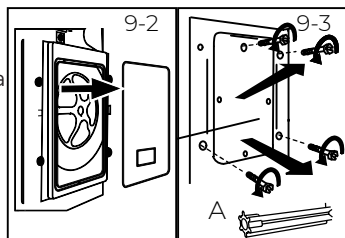
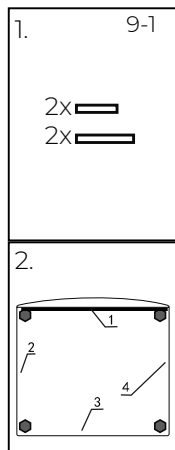
#### ПОЛЕЗНАЯ ИНФОРМАЦИЯ

Шумоподавляющие прокладки являются опцией, они могут помочь снизить шум и при желании их можно установить.

### Удалите транспортировочные болты

Транспортировочные болты предназначены для крепления antivибрационных компонентов внутри машины во время транспортировки, чтобы предотвратить внутренние повреждения.

1. Снимите заднюю крышку (рис. 9-2).
2. Выкрутите все 4 болта на задней стенке и извлеките пластиковые проставки (A), расположенные внутри машины (Рис. 9-3).
3. Установите заднюю крышку на место, вставив её в два паза так, чтобы выпуклая сторона была снаружи (Рис. 9-4).
4. Закройте оставшиеся отверстия заглушками (Рис. 9-5).



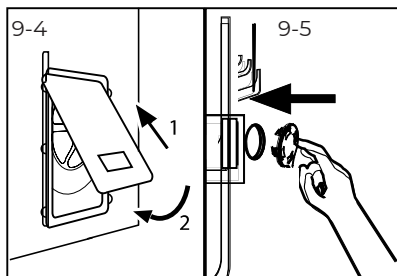
**ПРИМЕЧАНИЕ: ХРАНИТЕ В НАДЕЖНОМ МЕСТЕ**

Храните транспортировочные болты в надежном месте для последующего использования. Перед каждым перемещением машины устанавливайте эти болты на свои места.

**Перемещение машины**

Если стиральную машину необходимо переместить на большое расстояние, установите на место транспортировочные болты, снятые перед установкой, чтобы предотвратить повреждения:

1. Удалите заглушки.
2. Снимите заднюю крышку.
3. Вставьте пластиковые проставки и транспортировочные болты.
4. Затяните болты ключом.
5. Установите на место заднюю крышку.

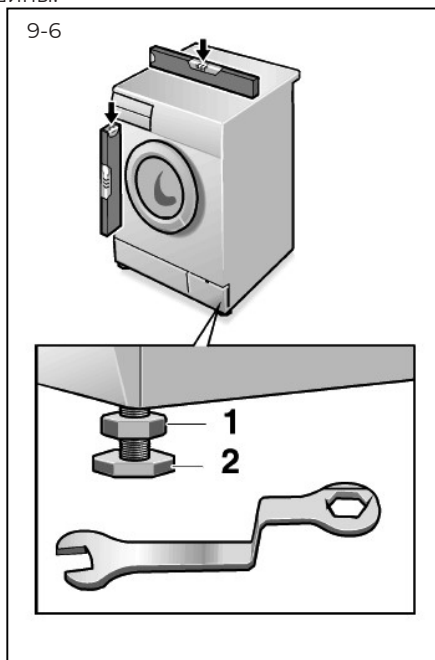
**Выравнивание машины**

Отрегулируйте все ножки (Рис. 9-6) для достижения полностью ровного положения. Это минимизирует вибрации и, следовательно, шум во время работы. Этим также снижается износ. Для выравнивания рекомендуется использовать спиртовой уровень. Пол должен быть как можно более твердым и ровным.

1. Ослабьте контргайку (1) с помощью гаечного ключа.
2. Отрегулируйте высоту вращением ножки (2).
3. Затяните контргайку (1) на корпусе машины.

**Соединение для слива воды**

Правильно подсоедините шланг для слива воды к трубопроводу. Верхняя точка шланга должна находиться на высоте от 80 до 100 см над дном машины! По возможности всегда закрепляйте сливной шланг в хомуте на задней панели машины.



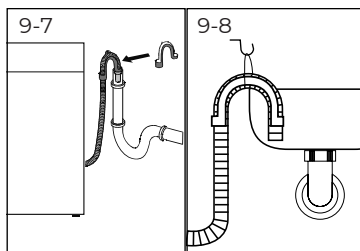
**ВНИМАНИЕ!**

- ▶ Используйте для подключения только комплект шлангов, поставленный с машиной.
- ▶ Никогда не используйте старые комплекты шлангов!
- ▶ Подсоединяйте наливной шланг только к водопроводу холодной воды.
- ▶ Перед подсоединением проверьте чистоту и прозрачность воды.

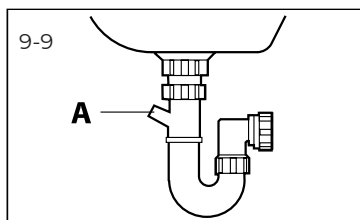
Возможны следующие варианты подключения:

**9.6.1 Установка сливного шланга на раковину**

- ▶ Подвесьте сливной шланг с помощью U-образной опоры на край раковины подходящего размера (Рис. 9-7).
- ▶ Примите надлежащие меры для предотвращения соскальзывания U-образной опоры с раковины.

**9.6.2 Подсоединение сливного шланга к канализации**

- ▶ Внутренний диаметр трубы стояка с вентиляционным отверстием должен быть не менее 40 мм.
- ▶ Вставьте сливной шланг в канализационную трубу припл. на 80 мм.
- ▶ Подсоедините U-образную опору и надежно закрепите ее (Рис. 9-8).

**9.6.3 Подсоединение сливного шланга к сливу из раковины**

- ▶ Подсоединение шланга должно располагаться выше сифона.
- ▶ Соединительный патрубок слива обычно закрыт прокладкой (А). Для обеспечения нормальной работы эту прокладку необходимо удалить (Рис. 9-9).
- ▶ Закрепите сливной шланг хомутом.

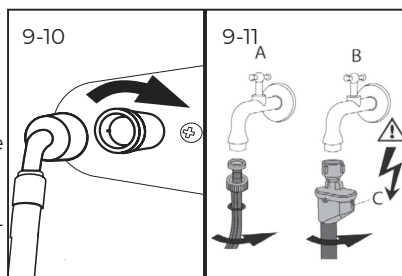
**ВНИМАНИЕ!**

- ▶ Сливной шланг нельзя погружать в воду, и он должен быть надежно закреплен и герметичен. Если сливной шланг положен на землю или если труба находится на высоте менее 80 см, стиральная машина будет постоянно сливать воду во время наполнения (автоматический слив).
- ▶ Не допускается удлинять сливной шланг. При необходимости свяжитесь с сервисной службой.

**Организация подачи водопроводной воды**

Убедитесь, что уплотнители вставлены.

1. Подсоедините наливной шланг изогнутым концом к машине (Рис. 9-10). Затяните винтовое соединение вручную.
2. Другой конец наливного шланга подсоедините к крану подачи воды с резьбой 3/4 дюйма (Рис. 9-11).



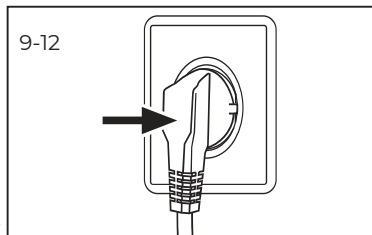
**ПРИМЕЧАНИЕ: СИСТЕМА ЗАЩИТЫ ОТ ПРОТЕЧКИ ВОДЫ «АКВАСТОП»:**

Некоторые модели оборудованы наливным шлангом с системой защиты от протечки воды «Аквастоп» (В). Система защиты от протечки воды предохраняет от повреждений, вызванных водой, автоматическое отключение подачи воды в случае повреждения шланга. На срабатывание защиты указывает красный индикатор (С). Шланг необходимо заменить.

**Подключение к сети электропитания**

Перед каждым подключением проверяйте следующее:

- ▶ параметры источника питания, розетки и предохранители соответствуют требованиям, указанным на заводской табличке;
- ▶ розетка заземлена, многоместные разветвители или удлинители не используются;
- ▶ вилка и розетка строго соответствуют друг другу. Вставьте вилку электрошнура в розетку (Рис. 9-12).

**ВНИМАНИЕ!**

- ▶ Всегда следите за тем, чтобы все соединения (кабель питания, сливной шланг и шланг подачи воды) были плотно затянутыми, сухими и не имели утечек!
- ▶ Следите за тем, чтобы эти детали не сминались, не перегибались и не скручивались.
- ▶ Во избежание опасности замену поврежденного кабеля питания должен выполнять представитель сервисного центра (см. гарантийный талон).

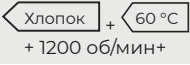
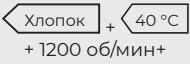
**ПРИМЕЧАНИЕ: ГИГИЕНА**

Перед первой стиркой после установки или после длительного неиспользования рекомендуется выполнить действия по профилактическому уходу, запустив программу «ГИГИЕНА» без белья и с небольшим количеством моющего средства в отсеке (2) контейнера или со специальным очистителем для удаления потенциально вредных веществ и мусора.

# 10 Технические характеристики

10

ТЕХНИЧЕСКИЕ ХАРАКТЕРИСТИКИ

Наименование поставщика или торговая марка	Candy
Идентификатор модели поставщика	C43W 210MBBW-07
Номинальная загрузка (кг)	10,5
Класс энергоэффективности	A+++
Годовое потребление электроэнергии (АЕс, кВт·ч/год) 1)	150
Расход электроэнергии при стирке в режиме стандартной программы «Хлопок» при температуре 60 °С и полной загрузке (кВт·ч/цикл)	0,69
Расход электроэнергии при стирке в режиме стандартной программы «Хлопок» при температуре 60 °С и частичной загрузке (кВт·ч/цикл)	0,70
Расход электроэнергии при стирке в режиме стандартной программы «Хлопок» при температуре 40 °С и частичной загрузке (кВт·ч/цикл)	0,61
Взвешенная потребляемая мощность в выключенном состоянии (Вт)	0,30
Взвешенная потребляемая мощность во включенном состоянии (Вт)	0,40
Потребление воды в год (ПВ, л/год) 2)	10686
Класс эффективности режима отжима/сушки 3)	B
Максимальная скорость отжима (об/мин) 4)	1120
Остаточная влага (% 4)	53
Стандартная программа «Хлопок» при температуре 60 °С 5)	
Стандартная программа «Хлопок» при температуре 40 °С 5)	
Время выполнения программы «Хлопок» при температуре 60 °С с полной загрузкой (мин)	330
Время выполнения программы «Хлопок» при температуре 60 °С с частичной загрузкой (мин)	330
Время выполнения программы «Хлопок» при температуре 40 °С с частичной загрузкой (мин)	325
Продолжительность нахождения во включенном состоянии (мин) 6)	3
Передаваемый по воздуху шум (стирка/отжим) в дБ(А) отн. 1 пВт 7)	55/70
Тип	Отдельностоящая

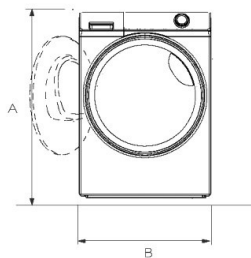
1) На основании 220 стандартных циклов стирки в программах «Хлопок» при температуре 60 °С и «Хлопок» при температуре 40 °С при полной и частичной загрузке, а также расхода электроэнергии в энергосберегающих режимах. Фактический расход электроэнергии зависит от того, как используется машина.

2) На основании 220 стандартных циклов стирки в программе «Хлопок» при температуре 60 °С и «Хлопок» при температуре 40 °С при полной и частичной

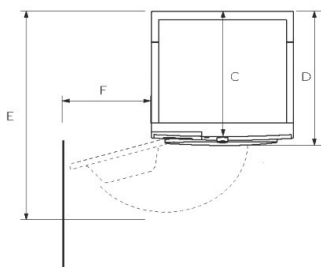
RU

- загрузке. Фактический расход воды зависит от того, как используется машина.
- 3) Класс G является наименее эффективным, а класс A – наиболее эффективным.
- 4) На основании стандартной программы «Хлопок» при температуре 60 °C с полной загрузкой и стандартной программы «Хлопок» при температуре 40 °C с частичной загрузкой.
- 5) Стандартная программа «Хлопок» при температуре 60 °C и стандартная программа «Хлопок» при температуре 40 °C являются стандартными программами стирки, к которым относится информация на этикетке и в сведениях об изделии. Эти программы подходят для стирки хлопкового белья обычной степени загрязненности и являются наиболее эффективными с точки зрения общего энерго- и водопотребления.
- 6) В случае наличия системы управления электроэнергией.
- 7) На основании стандартной программы испытаний EN: Хлопок +40 °C/60 °C + макс. скорость отжима.

Наименование модели	C43W 210MBBW-07
Размеры (ВхШхГ, мм)	850 × 595 × 529
Номинальное напряжение, В	220-240 В/50 Гц
Сила тока, А	10
Максимальная мощность, Вт	1950
Давление воды, МПа	0,03 < P < 1
Масса нетто, кг	66



ВИД СПЕРЕДИ



СТЕНА

ВИД СВЕРХУ

РАЗМЕРЫ УСТРОЙСТВА	C43W 210MBBW-07
A Габаритная высота устройства, мм	850
B Габаритная ширина устройства, мм	595
C Габаритная глубина устройства (до панели управления), мм	529
D Габаритная глубина устройства, мм	579
E Глубина при открытой дверце, мм	1062
F Минимальный отступ от стены (для открытия дверцы), мм	602

**Примечание:** точная высота вашей машины зависит от того, насколько далеко выдвинуты ножки из основания машины. Пространство, в котором вы устанавливаете машину, должно быть как минимум на 40 мм шире и на 20 мм глубже, чем ее размеры.

## Служба поддержки клиентов

Мы рекомендуем обращаться в службу поддержки Candy, а также использовать оригинальные запасные части. Если у вас возникли проблемы с вашей бытовой техникой, пожалуйста, сначала изучите раздел «Устранение неисправностей». Если вы не нашли решения проблемы, пожалуйста, обратитесь:

— к вашему официальному дилеру или

— в наш колл-центр:

8-800-250-65-74 (РФ),

8-820-0071-65-74 (РБ)

— на сайт [candy-home.ru](http://candy-home.ru), где вы можете оставить заявку на обслуживание, а также найти ответы на часто задаваемые вопросы.

Обращаясь в наш сервисный центр, пожалуйста, подготовьте следующую информацию, которую вы можете найти на паспортной табличке и в чеке:

Модель \_\_\_\_\_

Серийный номер \_\_\_\_\_

Дата продажи \_\_\_\_\_



Также, пожалуйста, проверьте наличие гарантии и документов о продаже. Важно! Отсутствие на приборе серийного номера делает невозможной для Производителя идентификацию прибора и, как следствие, его гарантийное обслуживание. Запрещается удалять с прибора заводские идентифицирующие таблички. Отсутствие заводских табличек может стать причиной отказа выполнения гарантийных обязательств.

В настоящий документ могут быть внесены изменения без предварительного уведомления. Производитель оставляет за собой право вносить изменения в конструкцию и комплектацию изделия без предварительного уведомления.

Продукция соответствует требованиям технических регламентов Евразийского экономического (таможенного) союза:

Сертификат соответствия № ЕАЭС RU С-СН.АЯ46.В.42180/25 от 04.08.2025 действует до 03.08.2030;

Декларация о соответствии № ЕАЭС N RU Д-СН.РА10.В.47411/24 от 13.11.2024 действует до 12.11.2029.

Более подробные сведения указаны в Едином реестре выданных сертификатов соответствия и зарегистрированных деклараций о соответствии Евразийского экономического союза.

### Транспортирование и хранение

Перевозить и хранить продукт необходимо в заводской упаковке, согласно указанным на ней манипуляционным знакам.

При погрузке, разгрузке и транспортировке соблюдайте осторожность. Транспорт и хранилища должны обеспечивать защиту продукта от атмосферных осадков и механических повреждений.

## ГАРАНТИЙНЫЕ УСЛОВИЯ

### Уважаемый покупатель!

Корпорация Haier благодарит вас за ваш выбор, гарантирует высокое качество и безупречное функционирование изделий (товара) при соблюдении правил эксплуатации, установки (монтажа) и технического обслуживания. Официальный срок службы на изделия, предельно назначенные для использования в быту: микроволновые печи, телевизоры — 5 лет; роботы-пылесосы, пылесосы — 4 года; малая бытовая техника — 3 года, остальные изделия — 7 лет со дня передачи изделия конечному потребителю. Учитывая высокое качество изделий, их фактический срок службы может значительно превышать официальный, и при бережном и внимательном отношении они будут служить вам долгие годы.

Однако, по окончании срока службы на основании Закона о защите прав потребителей изготовитель не обязуется обеспечивать потребителю возможность использования изделия по назначению и не несет ответственность за существенные недостатки, которые могут представлять опасность для жизни, здоровья потребителя, причинять вред его имуществу или окружающей среде. Тем не менее, по окончании срока службы изделия вы можете обратиться в Авторизованный сервисный центр для проведения за дополнительную плату диагностических работ, получения информации по утилизации изделия.

Во избежание недоразумений, убедительно просим вас при покупке внимательно изучить эксплуатационную документацию, условия гарантийных обязательств на товар, а также сохранить в течение срока службы документы, прилагаемые к товару при его продаже (товарный или кассовый чек, эксплуатационную документацию, накладные, гарантийный талон).

Если купленное вами изделие требует специальной установки (подключения), периодического технического обслуживания в соответствии с прилагаемой к изделию эксплуатационной документацией, необходимо обратиться в Авторизованный сервисный центр.

Установка (подключение) и периодическое техническое обслуживание газоиспользующего оборудования (изделия) производится исключительно специализированной организацией, соответствующей требованиям, установленным Постановлением Правительства РФ от 14.05.2013 № 410 «О мерах по обеспечению безопасности при использовании и содержании внутридомового и внутриквартирного газового оборудования».

Во избежание возникновения механических, термических и электрических повреждений рекомендуется производить регулярное техническое обслуживание изделия в Авторизованном сервисном центре с периодичностью не менее одного раза в год в зависимости от условий эксплуатации, что будет способствовать сохранению высокой производительности изделия, а также увеличит его фактический срок службы. Выход из строя изделия по причине загрязнения (пыль, грязь, шерсть, ворс) признается не гарантийным случаем и подлежит устранению исключительно за счет потребителя. Периодическое техническое обслуживание изделия производится Авторизованным сервисным центром за дополнительную плату.

Корпорация Haier оставляет за собой право отказать в гарантийном обслуживании изделия в случае несоблюдения изложенных ниже условий.

### Условия гарантийного обслуживания

Корпорация Haier устанавливает гарантийный срок 12 месяцев со дня передачи товара потребителю. Гарантийное обслуживание распространяется только на товары, укомплектованные документами, прилагаемыми к товару при его продаже (товарный или кассовый чек, эксплуатационная документация, накладные, гарантийный талон), позволяющими идентифицировать товар. Отсутствие на изделии серийного номера (в случае если он предусмотрен изготовителем) делает невозможной его идентификацию и, как следствие, его гарантийное обслуживание. Запрещается удалять с изделия заводские идентификационные таблички. Повреждение или отсутствие заводских табличек, гарантийных пломб (в том случае, если их наличие предусмотрено изготовителем) может стать причиной отказа от выполнения гарантийных обязательств.

Гарантийное обслуживание производится исключительно Авторизованными сервисными центрами Candy. Полный список Авторизованных сервисных центров вы можете узнать в Информационном центре Candy по телефону:

**8-800-250-65-74** — для Потребителей из России (бесплатный звонок из регионов России)

**8-820-0071-65-74** — для Потребителей из Беларуси (бесплатный звонок из регионов Беларуси)

или на сайте: <https://candy-home.ru> или сделав запрос по электронной почте: [help@candy-home.ru](mailto:help@candy-home.ru).

Данные Авторизованных сервисных центров могут быть изменены, за справками обращайтесь в Информационный центр Candy.

### Гарантийное обслуживание не распространяется на изделия, недостатки которых возникли вследствие:

- нарушения потребителем условий и правил эксплуатации, хранения и/или транспортировки товара;
- неправильной установки и/или подключения изделия;
- нарушения технологии работ с холодильным контуром и электрическими подключениями, как и привлечение к монтажу изделия лиц, не имеющих соответствующей квалификации, подтвержденной документально;
- отсутствия своевременного технического обслуживания изделия в том случае, если этого требует эксплуатационная документация;
- избыточного или недостаточного давления в водопроводной сети;
- применения изделий мощностных средств, несоответствующих данному типу изделия, а также превышения рекомендуемой дозировки моющих средств;
- использования изделия в целях, для которых оно не предназначено;
- действий третьих лиц; ремонт или внесение несанкционированных изготовителем конструктивных или схемотехнических изменений неуполномоченными лицами;
- отклонений от стандартов и норм питающих сетей;
- действия непреодолимой силы (стихия, пожар, молния и т.п.);
- несчастных случаев, умышленных или неосторожных действий потребителя или третьих лиц, в том числе повлекших механические повреждения изделия;
- попадания внутрь изделия посторонних предметов, веществ, жидкостей, насекомых, продуктов жизнедеятельности насекомых;
- срабатывания термозащиты в следствии включения не заполненного/не полностью заполненного водой бака водонагревателя;
- нестабильного или недостаточного напряжения в водопроводной сети и нестабильные телефонные линии, некачественным заземлением, внешними электромагнитными полями, воздействия яркого солнечного света, высокой влажности и вибрации;
- несовместимости программного обеспечения и вирусным (вредоносным) ПО, а также самовольным модифицированием встроенного программного обеспечения, а также при использовании стороннего программного обеспечения;
- подключения внешних устройств, которое привело к выходу из строя всего устройства или какой-либо его части;
- естественного ухудшения (старения), включая вложения, диски, руководства, а также снижения емкости аккумуляторов блока;
- использования нестандартных и (или) некачественных расходных материалов, принадлежностей, запасных частей, элементов питания и/или носителей информации различных типов.

### Гарантийное обслуживание не распространяется на следующие виды работ:

- установка, настройка и подключение изделия на месте эксплуатации;
- инструктаж и консультирование потребителя по использованию изделия;
- очистка изделия снаружи либо изнутри;
- переустановка операционной системы (заводской «прошивки»), поврежденной в результате умышленных или неосторожных действий потребителя или третьих лиц.

### Гарантийному обслуживанию не подлежат нижеперечисленные расходные материалы и аксессуары:

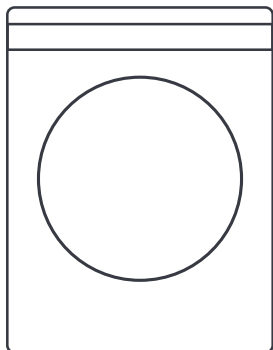
- фильтры для кондиционеров;
- фильтры, шланги для подвода/слива воды для стиральных и посудомоечных машин;
- шланги, трубки, щетки, насадки, пылесборники, фильтры для пылесосов;
- тарелки, вертела, решетки, блюда и подставки для микроволновых печей;
- фильтры, поглотители запахов, лампочки, полки, ящики, подставки и другие емкости для хранения продуктов в холодильнике;
- пульты управления, аккумуляторные батареи, элементы питания, внешние блоки питания и зарядные устройства, соединительные провода с разъемами;
- документация, прилагаемая к изделию.



CANDY

# ПАЙДАЛАНУШЫ НҰСҚАУЛЫҒЫ

КІР ЖУҒЫШ МАШИНА



МОДЕЛІ

C43W 210MBBW-07

# Candy құрылғысын таңдағаныңыз үшін рақмет.

---



## **Құрылғыны қолданар алдында осы нұсқаулықты мұқият оқып шығыңыз.**

Нұсқаулық құрылғыны барынша тиімді пайдалануға және оның қауіпсіз әрі дұрыс орнатылуын, пайдаланылуын және қызмет көрсетілуін қамтамасыз етуге көмектесетін маңызды ақпаратты қамтиды.

Бұл нұсқаулықты ыңғайлы жерде сақтаңыз, сонда сіз әрқашан құрылғыны қауіпсіз және дұрыс пайдалану үшін оған жүгіне аласыз. Құрылғыны басқа пайдаланушыға сатқан немесе берген кезде онымен бірге осы нұсқаулықты міндетті түрде беріңіз, сонда жаңа иесі пайдалану ережелері мен қауіпсіздік техникасымен таныса алады.



**Назар аударыңыз — қауіпсіздік техникасы бойынша маңызды ақпарат**



**Жалпы ақпарат және кеңестер**



**Экологиялық ақпарат**



**Кәдеге жарату**

Қоршаған ортаны және адамдардың денсаулығын қорғауға көмектесіңіз. Қаптаманы тиісті контейнерге салу арқылы қайта өңдеуге жіберіңіз. Электрлік және электрондық жабдықтың қалдықтарымен де солай жасаңыз. Осы таңбамен белгіленген құрылғыларды тұрмыстық қалдықтармен бірге кәдеге жаратуға тыйым салынады. Құрылғыны жергілікті кәдеге жарату орнына бағыттаңыз немесе муниципалды мекемеге хабарласыңыз.



**НАЗАР АУДАРЫҢЫЗ!**

**Жарақат алу немесе тұншығу қаупі!**

Құрылғыны желіден ажыратыңыз. Балалар мен үй жануарлары құрылғының ішінде бекітіліп қалмауы үшін есіктің бекітпесін алып тастаңыз.



**Ескерту: барлық суреттер сұлбалық болып табылады**

# Мазмұны

<b>1</b>	<b>ҚАУІПСІЗДІК ТЕХНИКАСЫ ЕРЕЖЕЛЕРІ</b>	
	Мақсатты пайдалану .....	8
<b>2</b>	<b>ҚҰРЫЛҒЫНЫҢ СИПАТТАМАСЫ</b>	
	Құрылғының сыртқы түрі .....	9
	Жиынтықтылығы .....	9
<b>3</b>	<b>БАСҚАРУ ПАНЕЛІ .....</b>	<b>10</b>
<b>4</b>	<b>БАҒДАРЛАМАЛАР .....</b>	<b>14</b>
<b>5</b>	<b>РЕСУРСТАРДЫ ТҰТЫНУ .....</b>	<b>15</b>
<b>6</b>	<b>КҮНДЕЛІКТІ ҚОЛДАНУ .....</b>	<b>16</b>
<b>7</b>	<b>КҮТІМ ЖАСАУ ЖӘНЕ ТАЗАЛАУ .....</b>	<b>20</b>
<b>8</b>	<b>АҚАУЛЫҚТАРДЫ ІЗДЕУ ЖӘНЕ ЖОЮ .....</b>	<b>23</b>
<b>9</b>	<b>ОРНАТУ .....</b>	<b>27</b>
<b>10</b>	<b>ТЕХНИКАЛЫҚ СИПАТТАМАЛАРЫ .....</b>	<b>31</b>
<b>11</b>	<b>КЕПІЛДІК ШАРТТАРЫ .....</b>	<b>33</b>
	Клиенттерді қолдау қызметі .....	33
	Кепілдік шарттары .....	34

Құрылғыны бірінші рет қоспас бұрын, қауіпсіздік техникасына қатысты мынадай ұсыныстарды оқып шығыңыз:



## НАЗАР АУДАРЫҢЫЗ!

### **Пайдалануды бастар алдынан**

- Тасымалдау кезінде зақымданулардың жоқ екендігіне көз жеткізіңіз..
- Барлық тасымалдау бұрандамалардың алынғанына көз жеткізіңіз.
- Барлық қаптаманы алып тастаңыз және оны балалардың қолы жетпейтін жерде сақтаңыз.
- Құрылғының үлкен салмағына байланысты онымен барлық әрекеттерді кем дегенде екі адам орындауы керек.

### **Күнделікті пайдалану**

- Бұл машинаны 8 жастан асқан балаларға және физикалық, сенсорлық немесе ақыл-ой қабілеті шектеулі немесе тиісті тәжірибесі мен білімі жоқ адамдарға қолдануға рұқсат етіледі, егер олар мұны қадағалаумен жасаса немесе машинаны қауіпсіз пайдалану туралы нұсқаулық берілсе және олар мүмкін қауіптерді түсінсе.
- 3 жасқа дейінгі балалардың құрылғының жанында тұрақты бақылаусыз болуына жол бермеңіз.
- Балаларға құрылғымен ойнауға тыйым салынады.
- Есігі ашық болса, балаларды немесе үй жануарларын машинаға жақын ұстамаңыз.
- Жуғыш заттарды балалардың қолы жетпейтін жерде сақтаңыз.
- Сыдырмаларды бекітіңіз, ілулі жіптерді бекітіңіз және заттардың шатасуын болдырмау үшін ұсақ элементтерді алып тастаңыз. Қажет болса, жуу үшін арнайы қапты немесе торды пайдаланыңыз.
- Машинаны дымқыл немесе су қолмен ұстауға немесе жалаң аяқ болғанда, сондай-ақ аяғыңыз су немесе дымқыл болған кезде пайдалануға тыйым салынады.
- Ылғалдың булануына кедергі келтірмеу үшін жұмыс кезінде немесе одан кейін машинаны жаппаңыз немесе қаптамаңыз.
- Машинаға ауыр заттар мен жылу немесе ылғал көздерін қоймаңыз.
- Тез тұтанатын жуғыш заттарды немесе құрғақ тазалау құралдарын машинаға жақын жерде пайдалануға және сақтауға тыйым салынады.
- Машинаға жақын жерде тез тұтанатын аэрозольдерді қолдануға тыйым салынады.
- Еріткіштермен өңделген киімдерді алдын ала ауада кептірмей машинада жууға тыйым салынады.

**НАЗАР АУДАРЫҢЫЗ!****Күнделікті пайдалану**

- Бөлмеде жанғыш газ болған кезде қуат кабелінің ашасын алып тастамаңыз немесе салмаңыз.
- Көбікті немесе кеуекті полимерлі материалдардан жасалған бұйымдарды ыстық жууға тыйым салынады.
- Ұнмен ластанған киімді жууға тыйым салынады.
- Кез келген жуу процесі кезінде жуғыш зат науасын ашуға тыйым салынады.
- Жуу кезінде есікті ұстауға тыйым салынады, себебі есік қызады.
- Су деңгейі тиеу люгінің шетінен жоғары екені көрініп тұрса, машинаның есігін ашуға тыйым салынады.
- Есікті күшпен ашуға тырыспаңыз. Есік өзін-өзі құлыптау құрылғысымен жабдықталған және жуу циклі аяқталғаннан кейін көп ұзамай өздігінен ашылады.
- Әрбір жуу бағдарламасын орындағаннан кейін және тұрақты қызмет көрсетуден бұрын машинаны өшіріңіз, сонымен қатар электр қуатын үнемдеу және қауіпсіздік мақсатында машинаны электр желісінен ажыратыңыз.
- Машинаны желіден ажыратқан кезде кабельді емес, ашаны ұстаңыз.

**Техникалық қызмет көрсету/тазалау**

- Балалар құрылғыны тек ересектердің бақылауымен тазалап, күтіп ұстай алады.
- Тұрақты техникалық қызмет көрсетуден бұрын машинаны электр желісінен ажыратыңыз.
- Жағымсыз иістің пайда болуын болдырмау үшін жүктеу люгі саңылауының түбін таза ұстаңыз және машина пайдаланылмаған кезде есік пен жуғыш зат науасын ашық қалдырыңыз.
- Машинаны тазалау үшін су бүріккішті немесе буды пайдалануға тыйым салынады.
- Қауіпті жағдайды болдырмау үшін зақымдалған қуат кабелін ауыстыруды тек өндіруші, сервистік орталықтың өкілі немесе ұқсас біліктілігі бар тұлғалар ғана орындауы керек.
- Кір жуғыш машинаны өзіңіз жөндеуге тырыспаңыз. Жөндеу қажет болған жағдайда, клиенттерге қолдау көрсету қызметіне хабарласыңыз.



## НАЗАР АУДАРЫҢЫЗ!

### **Орнату**

- Құрылғыны жақсы желдетілетін жерге орналастыру керек. Машинаны есікті толығымен ашуға болатындай етіп орналастырыңыз.
- Машинаны орынжайдан тыс жоғары ылғалдылық жағдайында немесе су тиюі мүмкін жерлерде, мысалы, шұңғылшаның астында немесе оның жанында орнатпаңыз. Егер су машинаға түссе, электр қуатын өшіріп, оның табиғи түрде кебуін күтіңіз.
- Машинаны орнату және пайдалану тек 5 °С-тан жоғары температурада ғана жүзеге асырылуы мүмкін.
- Машинаны тікелей кілемге, қабырғаға жақын немесе жиһаздың жанына қоймаңыз.
- Машинаны тікелей күн сәулесі түсетін жерге немесе жылу көздеріне (мысалы, плиталар, жылытқыштар) жақын орнатпаңыз.
- Зауыттық тақтайшада көрсетілген электрлік сипаттамалар электр қуат көзінің параметрлеріне сәйкес келетініне көз жеткізіңіз. Сәйкес келмеген жағдайда электрикке хабарласыңыз.
- Үшайыр мен ұзартқыш кабельдерді пайдалануға тыйым салынады.
- Тек қуат кабелін және құбыршектер жиынтығын ғана пайдаланыңыз, олар машинамен бірге жеткізіледі.
- Электр кабелі мен ашаны зақымдап алмаңыз. Зақымдалған жағдайда ауыстыру үшін электрикке хабарласыңыз.
- Қуат көзі ретінде жерге тұйықталған бөлек электр розеткасын пайдаланыңыз, оған еркін қол жеткізуді қамтамасыз етіңіз. Машина міндетті түрде жерге тұйықталуы керек.
- Құбыршек қосылымдарының герметикалығын және ағып кетпеуін тексеріңіз.

## ■ Мақсатты пайдалану

Бұл құрылғы тек кір жуғыш машина ретінде пайдалануға арналған. Өрқашан киім жапсырмасында көрсетілген нұсқауларды орындау қажет. Машина тек орынжай ішінде тұрмыстық пайдалануға арналған. Ол коммерциялық немесе өнеркәсіптік пайдалануға арналмаған.

Машина конструкциясына өзгерістер енгізуге жол берілмейді. Мақсатына сай емес пайдалану қауіпті жағдайларға және барлық кепілдік міндеттемелердің күшін жоюға әкелуі мүмкін.

**ЕСКЕРТУ:**

Техникалық өзгерістерге және түрлі модельдердің болуына байланысты, келесі тараулардағы суреттемелер сіздің үлгіден өзгеше болуы мүмкін.

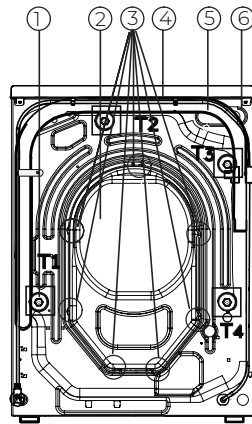
**Құрылғының сыртқы түрі**

Алдыңғы бөлігі (2-1-сур.):



- 1 Жуғыш заттар мен кондиционер науасы
- 2 Жұмыс беті
- 3 Бағдарлама ауыстырғышы
- 4 Басқару панелі
- 5 Кір жуғыш машина есігі
- 6 Сервистік люк
- 7 Реттелетін аяқтар

Артқы көрініс (2-2-сур.):



- 1 Тасымалдау бұрандамалары (T1-T4)
- 2 Артқы қақпақ
- 3 Артқы қақпақ бұрандалары (7 дана)
- 4 Электр қуат кабелі
- 5 Төкпе құбыршек
- 6 Су беру клапаны

**Жиынтықтылығы**

Берілген тізімге сәйкес аксессуарлар мен құжаттаманы тексеріңіз (2-3-сур.):

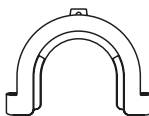
2-3-сур.



Су беру  
түтігі жи-  
нақта



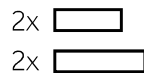
5 бітеуіш



Төкпе құбыр-  
шек кронштейн-  
ні



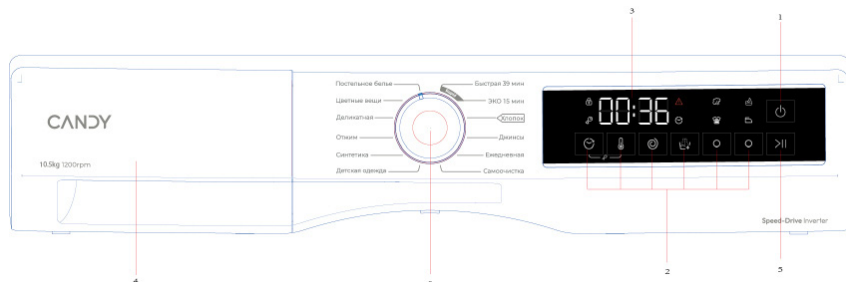
Пайдаланушы  
нұсқаулығы



Дыбыс өткіз-  
бейтін жапсыр-  
малар

## 3 Басқару панелі

3-1



1 Қуат беру батырмасы  
2 Функция батырмалары  
3 Дисплей

4 Жуғыш зат/кондиционер  
науасы  
5 «Пуск/пауза» («Қосу/кідіріс»)

батырмасы  
6 Бағдарламаларды  
ауыстырғыш



### ЕСКЕРТУ

Дыбыстық сигнал келесі жағдайларда беріледі:

- ▶ бағдарлама аяқталғаннан кейін батырманы басқан кезде
- ▶ ақаулық болған жағдайда

Қажет болса, дыбыстық сигналды өшіруге болады, «Күнделікті пайдалану» тарауын қараңыз.

3-2



### Қуат көзі

Машинаны іске қосу үшін қуат беру батырмасын 3 секунд бойы басып тұрыңыз. Машинаны өшіру үшін қуат беру батырмасын 3 секунд бойы басып тұрыңыз (3-2 сур.).

3-3



### Бағдарламалар үшін қосқыш

Тұтқаны бұру арқылы (3-3 сур.) бағдарламалардың бірін таңдауға болады, ал тиісті индикатор жанады және дисплейде бағдарламаның әдепкі баптаулары көрсетіледі.

3-4



### Дисплей

Дисплейде мынадай ақпарат пайда болады (3-4-сур.):

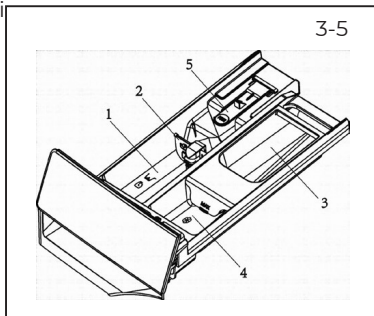
- Бағдарламаның атауы
- Қалған уақыт
- Кейінге қалдырылған бастаудың қалған уақыты
- Қателер коды және қызмет көрсету бойынша ақпарат
- Үзілістің аяқталуы туралы ақпарат
- Шегерілген қосудың уақыты

## Жұғыш зат науасы

Мөлшерлегіш науасын ашыңыз, сонда сіз келесі компоненттерді көресіз (3-5-сур.): 1: кір жуғыш ұнтақ немесе сұйық жуғыш затқа арналған бөлік; 2: жуғыш затқа арналған селекторлық жапқыш; кір жуғыш ұнтақты пайдаланған кезде оны жоғары көтеріңіз, сұйық жуғыш затты пайдаланған кезде оны төмен ұстаңыз; 3: аз мөлшерде кір жуғыш ұнтақты қосыңыз (егер алдын ала жуу функциясы таңдалса).

5. Бекіткіш: тартылатын науаны алу үшін оны басыңыз.

4: Кондиционерге арналған бөлік. Жуғыш заттардың типі бойынша ұсыныстар әртүрлі жуу температураларына сәйкес келеді. Жуғыш заттарды пайдалану жөніндегі нұсқаулықты қараңыз (13-бет).



## Функция батырмалары

Функция батырмалары (3-6 -сур.) таңдалған бағдарламаны іске қоспас бұрын оның қосымша функцияларын қосуға қызмет етеді. Дисплейге тиісті мәндер шығады.

Машинаны өшіргенде немесе жаңа бағдарламаны таңдағанда, бұрын бапталған барлық қосымша функциялар өшіріледі. Егер батырма бірнеше нұсқа арасынан таңдауға мүмкіндік берсе, ондай таңдау осы батырманы кезекпен басу арқылы жүзеге асады. Егер батырманы басқаннан кейін функция белгішесі күңгірт болып жанса, функция таңдалмайды; егер белгіше ашық жарықтандырылса, бұл функция таңдалғанын білдіреді.

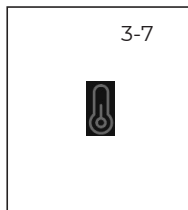


### ЕСКЕРТУ: ЗАУЫТТЫҚ БАПТАУЛАРЫ

Жақсы жуу нәтижелеріне қол жеткізу үшін әр Sandy бағдарламасында белгілі бір әдепкі баптаулар бар. Арнайы талаптар жоқ болған жағдайда әдепкі күйі бойынша баптауларды пайдалану ұсынылады.

### «Температура» функцияларының батырмасы

Таңдалған бағдарламада жуу температурасын өзгерту үшін осы батырманы басыңыз (3-7 сур.). Егер ешқандай мән жарықтандырылмаса («-»), су қызбайды.



### «Отжим» («Сығу») функциясының батырмасы

Бағдарламада сығу жылдамдығын өзгерту үшін осы батырманы басыңыз (3-8-сур.). Егер дисплейде ешқандай мән көрсетілмесе (дисплейде «0»), кірді сығу орындалмайды.



3-9



### «Полоскание+» («Шаю+») батырмасы

Кірді таза сумен қарқынды шаю үшін осы батырманы басыңыз (3-9-сур.). Бұл режимді сезімтал терісі бар адамдарға арналған кірді жуу үшін пайдалану ұсынылады. Көрсетілген батырманы ретімен басу арқылы нөлден екі қосымша шаю циклына дейін таңдауға болады. Олар дисплейде P--0/P--1/P--2 ретінде көрсетіледі. Таңдау үшін қолжетімді қосымша шаю саны бағдарламаға байланысты өзгереді.

3-10



### «Пар» («Бу») батырмасы

Бу функциясын таңдау үшін осы батырманы басыңыз (3-10-сур.) — содан кейін бағдарламаның температурасы 60 °C-қа өзгереді. Бұл функцияны «Хлопота», «Синтетика», «Смешанная стирка» («Аралас жуу»), «Детские вещи» («Балалар заттары»), «Ежедневный уход» («Күнделікті күтім») бағдарламаларын пайдалану кезінде таңдауға болады. Бұл функция іске қосылған кезде бумен өңдеу белгішесі жанады.

3-11



### «Пуск/пауза» («Бастау/кідіріс») батырмасы

Дисплейде көрсетілетін бағдарламаны іске қосу немесе кідірту үшін осы батырманы ақырын басыңыз (3-11-сур.).

3-12



### Балалардан бұғаттау

«Полоскание+» («Шаю+») және «Отлож. старт» («Кейінге қалд. бастау») (3-12-сур.) батырмаларын басқару панелінің барлық элементтерін бұғаттау үшін бір уақытта басып, 3 секунд бойы ұстап тұрыңыз. Бұғаттау ашу үшін осы екі батырманы қайтадан басыңыз.

3-13



Балалардан бұғаттау индикаторы функция белсендірілген кезде жанады (3-13-сур.).

3-14

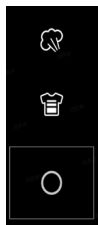


Балалардан бұғаттау функциясы қосымша болып табылады және машинаның жұмыс барысында пайдаланушының қалауы бойынша қосылуы мүмкін.

### «Отлож. старт» («Кейінге қалд. бастау») батырмасы

Балалардан бұғаттау индикаторы функция белсендірілген кезде жанады (3-14-сур.). Кейінге қалдырылған бастау уақытын 0,5-тен 24 сағатқа дейінгі аралықта 30 минуттық қадаммен арттыруға болады. Мысалы, дисплейде 6:30 көрсетілсе, бұл бағдарлама циклі 6 сағат 30 минуттан кейін басталатынын білдіреді. Кейінге қалдырылған бастауды белсендіру үшін «Пуск/Пауза» («Бастау/Кідіріс») батырмасын басыңыз. Бұл функцияны «ОТЖИМ» («СЫЛҒУ») бағдарламасына қолдануға болмайды.

3-15



## Бу / Қарқынды жуу

Батырманы басу арқылы «Пар» («Бу») және «Интенсивная стирка» («Қарқынды жуу») функцияларын таңдаңыз. Функцияны таңдағаннан кейін тиісті индикатор жанады.



**Бу**

Егер «Пар» («Бу») функциясы таңдалса, бағдарламаның ағымдағы температура мәні рұқсат етілген ең жоғары деңгейге орнатылады..

Қажет болса, бұл функцияны таңдауға болады.

Функция тек кейбір бағдарламаларда қолжетімді.

## Қарқынды жуу



«Интенсивная стирка» («Қарқынды жуу») функциясы көбірек кірленген киімге сәйкес келетін жуу уақытын арттырады. Функция тек кейбір бағдарламаларда қолжетімді.

## Жеңіл үтіктеу / Түнгі жуу

Батырманы басу арқылы «Легкая глажка» («Жеңіл үтіктеу»)

және «Ночная стирка» («Түнгі жуу») функциясын таңдаңыз. Функцияны таңдағаннан кейін тиісті индикатор жанады.

3-16



## Жеңіл үтіктеу



Бұл опция кірді шайқау, көгеру мен иістің алдын алу, қыртыстарды азайту және іліп қойғаннан кейін оны тегіс ету үшін соңғы сығудан кейін кір жуғыш машинаның үзіліспен жұмыс істеуіне мүмкіндік береді. Максималды жұмыс уақыты – 12 сағат.

## Түнгі жуу



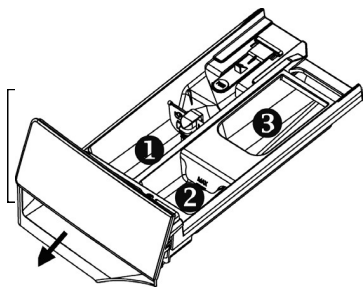
«Ночная стирка» («Түнгі жуу») функциясы түнде киімді жууға жарамды. Бағдарлама жұмыс істеп тұрған кезде машинаның авариялық сигналдардан басқа барлық дыбыстық сигналдары өшіріледі.

Функция тек кейбір бағдарламаларда қолжетімді.

## 4 Бағдарламалар

Науадағы бөлімдер:

1. жуғыш затқа арналған
2. кондиционер немесе күтім құралдарына арналған
3. Алдын ала жуу<sup>2)</sup>



° Опция, / Жоқ

Бағдарлама	Температура					Функция									
	Макс. жүктеме, кг	°С) таңдалатын диапазон	Алдын ала орнатылым	1	2	3	Сығу жылдамдығы, айын/мин	Полоскание+ (Шлау+)	Отлож. старт (Кейінге қалд. бастау)	Темп.	Отжим (Сығу)	Бу	Қарқынды жуу	Жеңіл үтіктеу	Түнгі жуу
Хлопок (Мақта)	10,5	* 90-ға дейін	30	o	o	/	1000	o	o	o	o	o	o	o	o
Синтетика	10,5	* 60-қа дейін	30	o	o	/	1000	o	o	o	o	o	o	o	o
Цветные вещи (Түсті заттар)	10,5	* 60-қа дейін	30	o	o	/	1000	o	o	o	o	o	o	o	o
Детская одежда (Балалар киімі)	5,0	* 90-ға дейін	40	o	o	/	1000	o	o	o	o	o	o	o	o
Отжим (Сығу)	10,5	/	/	/	/	/	1000	/	/	/	o	/	/	o	o
Самоочистка (Өзін-өзі тазалау)	/	* 90-ға дейін	90	/	/	/	/	/	/	o	/	/	/	/	/
Постельное белье (Төсек жабдықтары)	2,5	* 60-қа дейін	40	o	o	/	800	o	o	o	o	o	o	o	o
Джинсы (Джинса)	2,5	* 60-қа дейін	30	o	o	/	1000	o	o	o	o	o	o	o	o
Деликатная (Нәзік)	2,5	* 30-ға дейін	30	o	o	/	600	o	o	o	o	/	/	/	/
ЭКО 15 мин	1,0	* 40-қа дейін	*	o	o	/	1000	o	o	o	o	/	/	o	o
Быстрая 39 мин (Жылдам 39 мин)	1,0	* 40-қа дейін	30	o	o	/	1000	o	o	o	o	/	/	o	o
Ежедневная (Күн-делікті)	5,0	* 60-қа дейін	30	o	o	/	1000	o	o	o	o	o	o	o	o

\*: Су қызбайды.

- 1) Арнайы гигиеналық талаптар үшін ғана 90 °C жуу температурасын таңдаңыз;
- 2) Жуғыш заттың аз мөлшерін алдын ала жуу функциясын пайдаланған кезде ғана қосуға болады.

## 5 Ресурстарды тұтыну

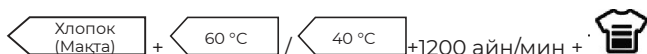
5

РЕСУРСТАРДЫ ТҰТЫНУ

Ресурстарды тұтынудың көрсетілген мәндері нақты пайдалану жағдайларына байланысты өзгеруі мүмкін.

Бағдарлама	Температура, °C	Макс. жүктеме, кг	Электр энергиясын тұтыну, кВт·сағ	Су тұтыну, л	Жуу ұзақтығы, сағ:мин	Сығу жылдамдығы, %
Хлопок (Мақта)	40 °C	10,5	0,38	28	4:32	53
	60 °C	10,5	0,56	29	4:32	53

\* EN 50564:2011 / Q / XB J0801 004-2017 EN 60456:2016 / Q / XB J0801 004-2017 бойынша энергия тиімділігі жапсырмасына сәйкес стандартты бағдарлама:



60 °C және 40 °C кезінде мақтаны жуудың стандартты бағдарламалары әдеттегі ластану дәрежесіндегі мақта киімдерін жууға жарамды. Бұл бағдарламалар мақта бұйымдарын жуу кезінде жалпы энергия мен су тұтыну тұрғысынан ең тиімді болып табылады. Судың нақты температурасы бағдарламаның мәлімделген температурасынан өзгеше болуы мүмкін.

### ЕСКЕРТУ: АВТОМАТТЫ ӨЛШЕУ

Кір жуатын машина жүктеме салмағын анықтау жүйесімен жабдықталған. Кішкене жүктеме кезінде кейбір бағдарламаларда электр энергиясының, судың шығыны және жуу ұзақтығы автоматты түрде азаяды. Дисплейдегі әдепкі уақыт «Смешанная стирка» («Аралас жуу»), «Синтетика», «Хлопок» («Мақта») бағдарламаларындағы жүктеу салмағына байланысты өзгеруі мүмкін.

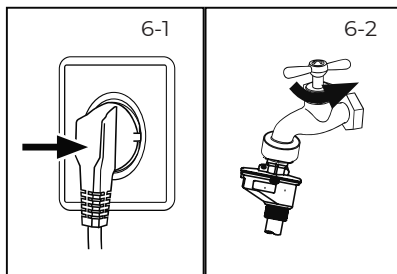
## 6 Күнделікті пайдалану

### Электр қуатын қосу

Кір жуғыш машинаны электр қуат көзіне қосыңыз (50 Гц жиіліктегі 220-240 В айнымалы тоқ; 6-1-сур.). Сондай-ақ «ОРНАТУ» тарауын қараңыз.

### Су беруді қосу

- ▶ Қосу алдында кіреберістегі судың тазалығы мен мөлдірлігін тексеріңіз.
- ▶ Шүмекті ашыңыз (6-2-сур.).

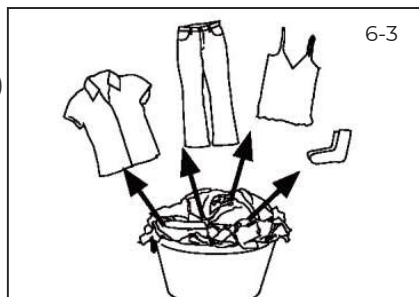


#### ЕСКЕРТУ: ГЕРМЕТИКАЛЫҚ

Қолданар алдында кранды ашып, шүмек пен су құбыры арасындағы қосылыстарда ағып кетудің бар-жоғын тексеріңіз.

### Жууға дайындық

- ▶ Жуатын кір мен киімдерді тігілген маталарының типтері бойынша (мақта, синтетикалық маталар, жүн немесе жібек және т.б.) және ластану дәрежесі бойынша сұрыптаңыз (6-3-сур.). Киім жапсырмаларындағы күтім мен жуу нұсқауларына назар аударыңыз.
- ▶ Ақ маталарды түрлі-түсті маталардан бөліңіз. Түрлі-түсті маталардың түс беруге немесе отыруға бейім екенін білу үшін алдымен қолмен жуып көріңіз.
- ▶ Қалталарды босатыңыз (кілттерден, тиындардан және т.б.) және қатты сәндік заттарды (мысалы, түйреуіштер) киімнен алып тастаңыз.
- ▶ Қалталарды босатыңыз (кілттерден, тиындардан және т.б.) және қатты сәндік заттарды (мысалы, түйреуіштер) киімнен алып тастаңыз.
- ▶ Кесілген киімнің бөлшектері, нәзік маталар және жұқа тоқылған маталар, мысалы, жұқа перделер, арнайы жуу сөмкесіне салынуы керек (қолмен жуу немесе құрғақ тазалау жақсырақ).
- ▶ Сыдырмаларды, жабысқақ таспаларды және ілгектерді бекітіп, түймелердің мықтап тігілгеніне көз жеткізіңіз.
- ▶ Ұқыпты қарауды қажет ететін бұйымдарды: сенімді көктелмеген жиекті заттарды, нәзік маталардан тігілген іш киімдер және ұсақ заттарды (шұлықтар, белдіктер, төс тартқыштар және т. б.) жуу сөмкесіне салыңыз.
- ▶ Өсек жаймалары, көрпе тыстары және т. с. сияқты үлкен заттарды жазып қойыңыз.
- ▶ Жуар алдында джинса және басылған, безендірілген немесе ашық боялған маталардан тігілген бұйымдарды теріс айналдырыңыз; оларды бөлек жуу ұсынылады.



#### НАЗАР АУДАРЫҢЫЗ!

Тоқыма емес элементтер, сондай-ақ ұсақ, мықтап бекітілмеген және өткір заттар киім мен машинаның бұзылуына және зақымдалуына әкелуі мүмкін.

## Күтім бойынша нұсқаулар

6

КҮНДЕЛІКТІ ПАЙДАЛАҢУ

Кір жуу					
	90 °C дейін жуу, қалыпты режим		60 °C дейін жуу, қалыпты режим		60 °C дейін жуу, жұмсақ режим
	40 °C дейін жуу, қалыпты режим		40 °C дейін жуу, жұмсақ режим		40 °C дейін жуу, өте жұмсақ режим
	30 °C дейін жуу, қалыпты режим		30 °C дейін жуу, жұмсақ режим		30 °C дейін жуу, өте жұмсақ режим
	40 °C аспайтын температурада қолмен жуу		Жууға болмайды		
Ағарту					
	Кез келген ағартуға рұқсат етіледі		Тек оттекті ағарту. Хлорсыз		Ағартуға болмайды
Кептіру					
	Барабанда қалыпты температурада кептіру		Барабанда төмен температурада кептіру		Барабанда кептіруге болмайды
	Тік кептіру		Көлденең кептіру		
Үтіктеу					
	Максималды температурасы 200 °C дейін үтіктеу		Орташа температурада үтіктеу, 150 °C дейін		Төмен температурада үтіктеу, 110 °C дейін бусыз (бумен үтіктеу қайтымсыз зақымдануға әкелуі мүмкін)
	Үтіктеуге болмайды				
Кәсіби мата күтімі					
	Тетрахлорэтиленді пайдаланып құрғақ тазалау		Көмірсутектерді пайдаланып құрғақ тазалау		Құрғақ тазалауға тыйым салынады
	Кәсіби дымқыл тазалау		Кәсіби дымқыл тазалауға болмайды		

## Кір жуғыш машинаны жүктеу

- ▶ Киімді бір-бірлеп жүктеңіз.
- ▶ Шамадан тыс жүктемеуге тырысыңыз. Әртүрлі бағдарламалар үшін әртүрлі максималды жүктеу мәндері көрсетілгенін ескеріңіз! Максималды жүктемені анықтау ережесі: кір мен барабанның жоғарғы жағында кемінде 15 см бос орын қалуы керек.
- ▶ Есікті абайлап жабыңыз. Кірдің қысылмағанына көз жеткізіңіз. Есікпен қысылған кір люктің манжетіне зақым келтіреді. Бұл зақым кепілдікпен жабылмайды.

## Жуғыш затты таңдау

- ▶ Жуудың тиімділігі мен нәтижесі қолданылатын жуғыш заттың сапасымен анықталады.
- ▶ Тек машинада жууға арналған жуғыш заттарды қолданыңыз.
- ▶ Қажет болса, синтетикалық және жүн маталар сияқты арнайы жуғыш заттарды қолданыңыз.
- ▶ Әрқашан жуғыш зат өндірушілерінің ұсыныстарын ескеріңіз.
- ▶ Трихлорэтилен және ұқсас өнімдер сияқты құрғақ тазалағыштарды қолданбаңыз.

Ең қолайлы жуғыш затты таңдаңыз

Бағдарлама	Жуғыш заттың типі				
	Әмбебап жуу	Түсті маталар	Нәзік маталар	Арнайы	Кондиционер
Хлопок (Мақта)	L/P	L/P	-	-	L/P
Синтетика	-	L/P	-	-	L/P
Цветные вещи (Түсті заттар)	L/P	L/P	-	-	L/P
Детская одежда (Балалар киімі)	L/P	L/P	-	L/P	L/P
Отжим (Сығу)	-	-	-	-	-
Самоочистка (Өзін-өзі тазалау)	-	-	-	L/P	-
Постельное белье (Төсек жабдықтары)	L/P	L/P	-	-	L/P
Джинсы (Джинса)	-	L	-	L/P	L/P
Деликатная (Нәзік)	-	-	L/P	L/P	L/P
Эко 15 мин	L	L	-	-	L/P
Быстрая 39 мин (Жылдам 39 мин)	L/P	L	-	-	L/P
Ежедневная (Күнделікті)	L/P	L/P	-	-	L/P

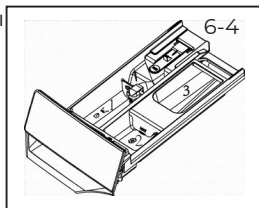
L = гель/сұйық жуғыш зат, P = кір жуғыш ұнтақ, o = қолжетімді емес, \_ = ұсынылмайды

Сұйық жуғыш затты қолданған кезде бағдарламаның кейінге қалдырылған басталуын қосу ұсынылмайды.

Әртүрлі типтегі жуғыш заттарды қолданумен ұсынылатын жуу температуралары:

- ▶ Кір жуғыш ұнтақ: 20-90 °C\* (ең жақсы нәтиже үшін 40-60 °C)
- ▶ Түсті маталарға арналған жуғыш зат: 20-60 °C (ең жақсы нәтиже үшін 30-60 °C)
- Арнайы гигиеналық талаптар болған жағдайда ғана 90 °C жуу температурасын таңдаңыз.
- 60°C және одан жоғары температураны орнатқан кезде аз мөлшерде жуғыш затты қолдану ұсынылады. Мақта немесе синтетикалық матаға жарамды арнайы дезинфекциялау құралын қолдану ұсынылады.

- Аз көбіктенетін ұнтақты немесе көбіктенбейтін ұнтақты қолдану ұсынылады.



## Жуғыш затты жүктеу

1. Жуғыш құралдың контейнерін алып шығарыңыз.
2. Жуғыш заттарды тиісті бөліктерге салыңыз (6-4 сурет)
3. Контейнерді ақырын кері сырғытыңыз.

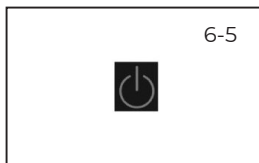


### ЕСКЕРТУ

- ▶ Келесі жуу циклы алдында жуғыш заттар науасынан қалған жуғыш затты алып тастаңыз.
- ▶ Жуғыш затты немесе кір жұмсартқышты шамадан тыс қолданбаңыз.
- ▶ Жуғыш заттың қаптамасындағы нұсқауларды орындаңыз.
- ▶ Жуғыш затты әрқашан жуу циклын бастамас бұрын құйыңыз.
- ▶ Концентрацияланған жуғыш затты 2-бөлікке қоспас бұрын сұйылту керек.
- ▶ Сұйық жуғыш затты ең тиімді пайдалану мөлшерлеу шарын кір жуғыш машинаның барабанына кірмен бірге салу арқылы жүзеге асады.
- ▶ Сұйық жуғыш затты кейінге қалдырылған бастау таңдалған жағдайда қолданбаңыз.
- ▶ Киім жапсырмаларында көрсетілген күтім нұсқауларына сәйкес және бағдарламаны таңдау кестесіне сәйкес бағдарлама параметрлерін мұқият таңдаңыз.
- ▶ Жуғаннан кейін люк манжетінің төменгі жағында және жуғыш зат науасында судың жиналуы қалыпты жағдай.

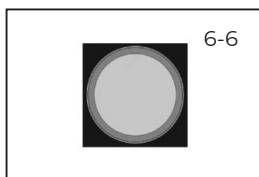
## Кір жуғыш машинаны қосу

Машинаны қосу үшін қуат батырмасын басыңыз. Машинаны өшіру үшін қуат батырмасын 3 секунд басып тұрыңыз (6-5-сур.).



## Бағдарламаны таңдау

Жудың ең жақсы нәтижелері үшін ластану дәрежесі мен кір типіне сәйкес келетін бағдарламаны таңдаңыз. Бағдарлама қайта қосқышының тұтқасын айналдыру арқылы (6-6-сур.) қажетті бағдарламаны таңдаңыз.



### ЕСКЕРТУ: ИІСТІ КЕТІРУ

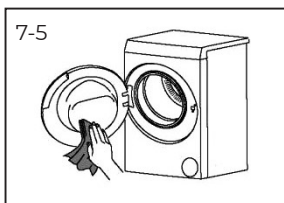
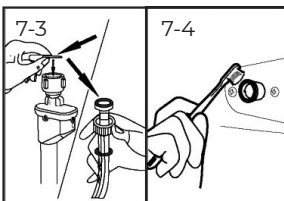
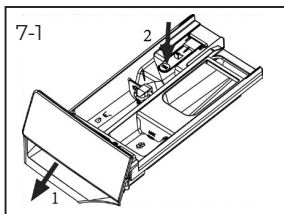
Бірінші жуу алдында «Өзін-өзі тазалау» бағдарламасын кірді салмай-ақ және жуғыш зат бөлігінде аз мөлшерде жуғыш затпен немесе зиянды заттарды кетіру үшін арнайы тазартқышпен іске қосқан жөн.

## Жеке параметрлерді қосу

Қажетті функциялар мен параметрлерді таңдаңыз (6-7-сур.); «Басқару панелі» және «Бағдарламалар» тарауларын қараңыз.



## 7 Күтім және тазалау



### Жуғыш зат контейнерін тазалау

Әрқашан жуғыш заттың қалдықтарын контейнерден алып тастаңыз.

Науаны келесі жолмен үнемі тазалаңыз (7-1-сур.):

1. Жуғыш зат контейнерін тоқтағанша тартыңыз.
  2. Бұғаттан шығару батырмасын басып, контейнерді алыңыз.
  3. Контейнерді толығымен тазаланғанша сумен шайыңыз және оны қайтадан машинаға салыңыз.
- Кір жуғыш машинаны тазалау
- ▶ Кір жуғыш машинаны тазалау және қызмет көрсету кезінде қуат кабелін желіден ажыратыңыз.
  - ▶ Машинаның корпусын (7-2-сур.) және резеңке элементтерді сабын ерітіндісіне малынған жұмсақ шүберекпен тазалаңыз.
  - ▶ Коррозияны тудыратын органикалық химиялық заттарды немесе еріткіштерді қолданбаңыз.

### Су беру шүмегі және су беру шүмегінің сүзгісі

Су беру клапанының сүзгісін қақ сияқты қатты бөлшектермен бітеліп қалмауы үшін үнемі тазалап отырыңыз.

- ▶ Қуат кабелін желіден ажыратыңыз және су беруді өшіріңіз.
- ▶ Құю құбыршегін машинаның артқы қабырғасындағы клапаннан (7-4-сур.), сондай-ақ су беру кранынан бұрап алыңыз.
- ▶ Сүзгіні сумен шайып, щеткамен тазалаңыз (7-3-сур.).
- ▶ Сүзгіні салыңыз және су беру құбыршегін орнатыңыз.

### Барабанды тазалау

- ▶ Барабаннан түйреуіштер, тиындар және т.б. сияқты кездейсоқ түскен металл заттарды алып тастаңыз, өйткені олар тот дақтарының және зақымданудың себебі болады.
- ▶ Тот дақтарын кетіру үшін хлоридтері жоқ тазалағыш құралды қолданыңыз. Тазалағыш құрал өндірушісінің нұсқауларын орындаңыз.
- ▶ Тазалау үшін қатты заттарды немесе болат ысқыштарды пайдаланбаңыз.
- ▶ Процедура аяқталғаннан кейін есікті ашыңыз, тығыздағыштың айналасындағы дақтар мен көбікті кетіру үшін майлықты пайдаланыңыз және тығыздағыштың іші мен сыртын таза ұстаңыз. (7-5-сур.).

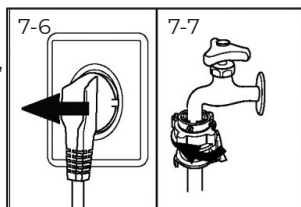
## **i** ЕСКЕРТУ: БАРАБАНДЫ ТАЗАЛАУ

Тұрақты техникалық қызмет көрсету үшін ластанудың ықтимал қалдықтарын кетіру үшін тоқсанына бір рет жүктемесіз «Очистка барабана» («Барабанды тазалау») бағдарламасын іске қосуды ұсынамыз. Науа бөліміне аз мөлшерде жуғыш зат қосыңыз немесе кір жуғыш машиналар үшін арнайы тазартқышты қолданыңыз.

### Ұзақ уақыт бойы пайдаланбау

Егер машинаны ұзақ уақыт пайдалану жоспарланбаса, келесі дайындықты орындау қажет:

1. Электр ашасын розеткадан алыңыз (7-6-сур.).
2. Су беруді өшіріңіз (7-7-сур.).
3. Ылғалдың жинақталуы және иістің пайда болуының алдын алу үшін есігін ашып қойыңыз. Кір жуғыш машина пайдаланылмайтын кезде есігін ашық күйде қалдырыңыз.



Келесі қолданар алдында қуат кабелін, су беруді және су төгетін түтікті мұқият тексеріңіз. Барлығының дұрыс орнатылғанына және ағып кетпегеніне көз жеткізіңіз.

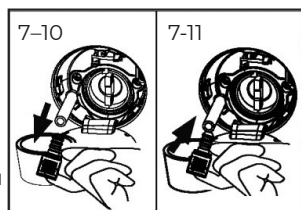
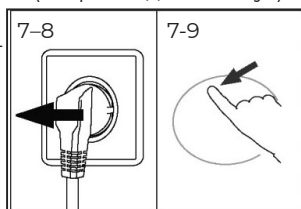
## **i** ЕСКЕРТУ: БАРАБАНДЫ ТАЗАЛАУ

Ұзақ уақыт пайдаланбағаннан кейін, «Очистка барабана» («Барабанды тазалау») бағдарламасын кірсіз және науа бөлігінде аз мөлшерде жуғыш затпен немесе зиянды заттар мен қоқыстарды кетіру үшін арнайы тазартқышпен іске қосқан жөн.

### Сорғы сүзгісі

Сүзгіні айына бір рет тазалаңыз және машина келесі жағдайда болса, сорғы сүзгісін тексеріңіз:

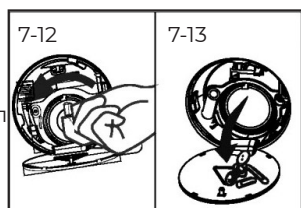
- ▶ суды ағызбайды;
- ▶ сығуды орындамайды;
- ▶ Кір жуғыш машина жұмыс кезінде ерекше шу шығарады.



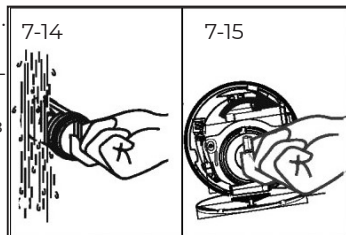
## **!** НАЗАР АУДАРЫҢЫЗ!

Күйіп қалу қаупі! Сорғы сүзгісіндегі су өте ыстық болуы мүмкін! Кез келген әрекетті орындамас бұрын судың салқындағанына көз жеткізіңіз.

1. Кір жуғыш машинаны өшіріп, қуат сымның ашасын розеткадан алыңыз (7-8 сур.).
2. Сервистік люкті басып, оны ашыңыз (7-9 сур.).
3. Суды ағызуда арналған тегіс ыдысты қойыңыз (7-10 сур.). Сүзгіден ағып шығатын су көлемі біршама көп болуы мүмкін!
4. Төпке құбыршекті тартып, ұшын ыдыстың үстінде ұстаңыз (7-10 сур.).



5. Төкпе құбыршектен бітеуішті алыңыз (7-10-сур.).
6. Суды толығымен ағызғаннан кейін төкпе құбыршекті жабыңыз (7-11 сур.) және оны қайтадан машинаның ішіне салыңыз.
7. Сорғы сүзгісін сағат тіліне қарсы бұрап алыңыз (7-12 сур.).
8. Ластануды және кірді кетіріңіз (7-13-сур.).
9. Сорғы сүзгісін, мысалы, ағынды су көмегімен мұқият тазалаңыз (7-14 сур.).
10. Оны мұқият қайта орнатыңыз (7-15-сур.).
11. Сервистік шағын люкті жабыңыз.



### НАЗАР АУДАРЫҢЫЗ!

- ▶ Сорғы сүзгісінің тығыздамасы таза және ақаусыз болуы керек. Егер қақпағы тығыз жабылмаса, су ағып кетуі мүмкін.
- ▶ Сүзгі өз орнында тұруы керек, керісінше жағдайда ағып кету орын алуы мүмкін.

Көптеген туындаған мәселелерді маманның қатысуынсыз өз бетінше шешуге болады. Ақаулық туындаған жағдайда, клиенттерге қолдау көрсету қызметіне хабарласпас бұрын барлық аталған себептерді тексеріп, төмендегі нұсқауларды орындаңыз. «Клиенттерге қолдау көрсету қызметі» тарауын қараңыз.



### НАЗАР АУДАРЫҢЫЗ!

- ▶ Техникалық қызмет көрсетуді бастамас бұрын құрылғыны өшіріп, қуат кабелін электр желісінен ажыратыңыз.
- ▶ Электрлік құрылғыға қызмет көрсетуді тек білікті электриктер ғана жүргізуі керек, себебі, қате жөндеу біршама кейінгі салдарға себеп болуы мүмкін.
- ▶ Қауіпті жағдайды болдырмау үшін зақымдалған электрмен жабдықтау кабелін ауыстыруды тек дайындаушы, сервистік орталықтың өкілі немесе ұқсас біліктілігі бар тұлғалар ғана жүзеге асыруы тиіс.

## Ақпараттық кодтар

Келесі кодтар тек ақпарат үшін көрсетіледі және жуу циклына қатысты. Олар ешқандай әрекетті орындауды қажет етпейді.

Код	Хабарлама
01:27	Жуу циклінің қалған уақыты — 1 сағат 27 минут.
6:30	Бағдарлама 6 сағат 30 минуттан кейін басталады.
P--1/2/3	1, 2 немесе 3 қосымша шаю таңдалды ( «ФУНКЦИЈАЛЫҚ БАТЫРМАЛАР» тарауын қараңыз — «Полоскание+» («Шаю+») батырмасы).
Соңы	Жуу циклі аяқталды. Құрылғы автоматты түрде өшеді.
Lock: қазіргі уақытта есікті ашу мүмкін емес	Есік судың жоғары деңгейіне, судың жоғары температурасына немесе сығу циклінің орындалуына байланысты жабық.
Дыбыс өшірулі.	Дыбыстық сигнал өшірулі.
Дыбыс қосулы.	Дыбыстық сигнал қосулы.

## Дисплейдегі қате коды бойынша ақаулықтарды жою

Мәселе	Себебі	Шешімі
CLrFLtr: Суды ағызу қатесі	Суды ағызу қатесі, су 6 минут ішінде толығымен кетпейді	<ul style="list-style-type: none"> <li>• Сорғы сүзгісін тазалаңыз.</li> <li>• Су ағызатын түтіктің орнатылуын тексеріңіз.</li> </ul>
E2: Бұғаттау қатесі	Бұғаттау қатесі.	Есікті дұрыс жабыңыз.
E4: Су беру қатесі	Су деңгейіне 8 минуттан кейін қол жеткізілмейді.	<ul style="list-style-type: none"> <li>• Шүмектің ашық екеніне және судың қысымы қалыпты екеніне көз жеткізіңіз.</li> <li>• Төкпе құбыршектің дұрыс орнатылғанын тексеріңіз.</li> </ul>
E8: Су жинау қатесі	Су деңгейі бойынша қорғаныс қатесі.	Сервистік қызметке хабарласыңыз.
E5: Су деңгейін анықтау қатесі	Су төгу қатесі. Су 1 минут ішінде толығымен ағып кетпейді (i-Refresh бағдарламасы).	<ul style="list-style-type: none"> <li>• Сорғы сүзгісін тазалаңыз.</li> <li>• Төкпе құбыршектің орнатылуын тексеріңіз.</li> </ul>

F3: Температура датчигінің қатесі	Температура датчигінің қатесі.	Сервистік қызметке хабарласыңыз
F4: Қыздыру қатесі	Қыздыру қатесі	Сервистік қызметке хабарласыңыз
F7: Электр қозғалтқыш қатесі	Электр қозғалтқыш қатесі	Сервистік қызметке хабарласыңыз
FA: Су деңгейі датчигінің қатесі	Су деңгейі датчигінің қатесі	Сервистік қызметке хабарласыңыз
Eb: Барабанға жүктеу қатесі	Кір кептеліп қалғаны туралы сигнал	Жұмысты кідіртiңiз, есiктi ашыңыз және қайта iске қоспас бұрын кiрдi қайта бөлiңiз.
FC0/FC1/FC2: Дисплей тақшасының қатесі	Байланыс қатесі	Сервистік қызметке хабарласыңыз

## Дисплейдегі қате кодынсыз ақаулықтарды жою

Мәселе	Себебі	Шешімі
Кір жуғыш машина жұмыс істемейді.	<ul style="list-style-type: none"> <li>Бағдарлама әлі іске қосылмаған.</li> <li>Есік дұрыс жабылмаған.</li> <li>Кір жуғыш машина қосылмаған.</li> <li>Электр қуаты өшірілген.</li> <li>Балалардан қорғау функциясы іске қосылған.</li> </ul>	<ul style="list-style-type: none"> <li>Бағдарламаны тексеріп, оны іске қосыңыз.</li> <li>Есікті дұрыс жабыңыз.</li> <li>Машинаны қосыңыз.</li> <li>Электр қуатын тексеріңіз.</li> <li>Балалардан қорғау функциясын өшіріңіз.</li> </ul>
Кір жуғыш машина сумен толтырылмайды.	<ul style="list-style-type: none"> <li>Су берілмейді.</li> <li>Құю құбыршегінің майысуы.</li> <li>Су беру құбыршегінің сүзгісі бітелген</li> <li>Судың қысымы 0,03 МПа-дан аз.</li> <li>Есік дұрыс жабылмаған.</li> <li>Сумен жабдықтау жүйесінің ақауы.</li> </ul>	<ul style="list-style-type: none"> <li>Су беру шүмегін тексеріңіз.</li> <li>Құю құбыршегін тексеріңіз.</li> <li>Су беру құбыршегінің сүзгісін тазалаңыз.</li> <li>Судың қысымын тексеріңіз.</li> <li>Есікті дұрыс жабыңыз.</li> <li>Су беруді қамтамасыз етіңіз.</li> </ul>
Кір жуғыш машина сумен толтырған кезде одан су ағып кетеді.	<ul style="list-style-type: none"> <li>Төлке құбыршектің көтерілу биіктігі 80 см-ден аз.</li> <li>Төлке құбыршектің ұшы суға батырылған болуы мүмкін.</li> </ul>	<ul style="list-style-type: none"> <li>Төлке құбыршектің дұрыс орнатылғанына көз жеткізіңіз.</li> <li>Төлке құбыршектің ұшы суда емес екеніне көз жеткізіңіз.</li> </ul>
Су төгу ақаулығы.	<ul style="list-style-type: none"> <li>Төлке құбыршегі бітелген.</li> <li>Сорғы сүзгісі бітелген.</li> <li>Төлке құбыршектің ұшы еден деңгейінен 100 см жоғары орналасқан.</li> </ul>	<ul style="list-style-type: none"> <li>Төлке құбыршекті тазалаңыз.</li> <li>Сорғы сүзгісін тазалаңыз.</li> <li>Төлке құбыршектің дұрыс орнатылғанына көз жеткізіңіз.</li> </ul>
Сығу кезіндегі қатты діріл.	<ul style="list-style-type: none"> <li>Барлық тасымалдау бұрандамалары алынып тасталған жоқ.</li> <li>Машина тұрақсыз күйде.</li> <li>Кір жуғыш машинаның дұрыс жүктелмеуі.</li> </ul>	<ul style="list-style-type: none"> <li>Барлық тасымалдау бұрандамаларын алыңыз.</li> <li>Қатты тірек бетін қамтамасыз етіңіз және машинаны тегістеңіз.</li> <li>Жүктеудің салмағы мен біркелкілігін тексеріңіз.</li> </ul>
Кір жуғыш машина жуу циклі аяқталғанға дейін тоқтайды.	<ul style="list-style-type: none"> <li>Су немесе электрмен жабдықтау ақаулығы.</li> </ul>	<ul style="list-style-type: none"> <li>Қуат пен суды тексеріңіз.</li> </ul>

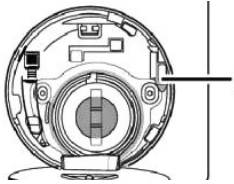
Кір жуғыш машина біраз уақытқа тоқтайды.	<ul style="list-style-type: none"> <li>• Дисплейде қате коды көрсетіледі.</li> <li>• Мәселе дұрыс жүктелмеуден.</li> <li>• Бағдарлама жібіту циклін орындайды.</li> </ul>	<ul style="list-style-type: none"> <li>• Қате кодтарын тексеріңіз.</li> <li>• Жүктемені азайтыңыз немесе реттеңіз.</li> <li>• Бағдарламаны болдырмаңыз және қайта іске қосыңыз.</li> </ul>
Барабандағы жөне (немесе) жуғыш зат науасындағы артық көбік.	<ul style="list-style-type: none"> <li>• Жарамсыз жуғыш зат.</li> <li>• Жуғыш заттың артық мөлшерін қолдану.</li> </ul>	<ul style="list-style-type: none"> <li>• Жуғыш затты таңдау бойынша ұсыныстарды тексеріңіз.</li> <li>• Жуғыш заттың мөлшерін азайтыңыз.</li> </ul>
Жуу уақытын автоматты түрде реттеу.	<ul style="list-style-type: none"> <li>• Жуу бағдарламасының ұзақтығы түзетіледі.</li> </ul>	<ul style="list-style-type: none"> <li>• Бұл қалыпты жағдай, ол функциялылыққа әсер етпейді.</li> </ul>
Сығу кезіндегі ақаулық	Барабандағы кірдің теңгерімсіздігі.	<ul style="list-style-type: none"> <li>• Машинаның жүктелуін және кірді тексеріңіз, содан кейін сығу бағдарламасын қайта іске қосыңыз.</li> </ul>
Жуудың қанағаттанарлықсыз нәтижесі.	<ul style="list-style-type: none"> <li>• Ластану дәрежесі таңдалған бағдарламаға сәйкес келмейді.</li> <li>• Жуғыш заттың жеткіліксіз мөлшері.</li> <li>• Максималды жүктеме асып кетті.</li> <li>• Кір барабанда біркелкі бөлінбеген.</li> </ul>	<ul style="list-style-type: none"> <li>• Басқа бағдарламаны таңдаңыз.</li> <li>• Ластану дәрежесіне және өндірушінің ұсыныстарына сәйкес жуғыш затты таңдаңыз.</li> <li>• Жүктемені азайтыңыз.</li> <li>• Кірді түзетіңіз.</li> </ul>
Кірдегі жуғыш ұнтақ қалдықтары.	<ul style="list-style-type: none"> <li>• Жуғыш заттың ерімеген бөлшектері кірде ақ нүктелер түрінде қалуы мүмкін.</li> </ul>	<ul style="list-style-type: none"> <li>• Қосымша шаюды орындаңыз.</li> <li>• Кептірілген киімдегі ұнтақ іздерін шеткемен кетіріп көріңіз.</li> <li>• Басқа жуғыш ұнтақты таңдаңыз.</li> </ul>
Киімдегі сұр дақтар.	<ul style="list-style-type: none"> <li>• Майлар, кремдер немесе жақпаймайлар сияқты майлы заттардың әсерінен пайда болады.</li> </ul>	<ul style="list-style-type: none"> <li>• Арнайы тазартқыш көмегімен киімді жууға дайындаңыз.</li> </ul>

**ЕСКЕРТУ: КӨБІКТІҢ ТҮЗІЛУ**

Сығу циклі кезінде тым көп көбік пайда болса, қозғалтқыш тоқтайды, 90 секунд бойы ағызу сорғысы жұмыс істейді. Егер мұндай көбікті кетіру әрекеттері қатарынан 3 рет сәтсіз аяқталса, бағдарлама сығусыз аяқталады. Егер қате туралы хабарламалар қабылданған шаралардан кейін де пайда болса, машинаны өшіріп, электр қуатын ажыратып, клиенттерге қолдау көрсету қызметіне хабарласыңыз.

**Электр қуатының іркілісі жағдайында**

8-1



Ағымдағы бағдарлама және оның баптаулары сақталады.

Электр қуаты қалпына келтірілгеннен кейін машинаның жұмысы қайта басталады. Егер бағдарламаны орындау кезінде электр қуатының бұзылуы орын алса, есік механикалық түрде құлыпталады. Кірді алу қажет болса, су деңгейі шыны есік арқылы көрінбейтініне көз жеткізіңіз. — Күйіп қалудан сақ болыңыз!

- ▶ «Күтім және тазалау» («Сорғы сүзгісі») тарауынан 1–6 қадамдарды орындау арқылы су деңгейін төмендетіңіз.
- ▶ Сервистік қақпақтың астындағы тұтқаны (А) (8-1-сур.) сырт еткенше есікті бұғаттан ашу үшін тартыңыз.
- ▶ Барлық бөлшектерді бекітіп, сервистік қақпақты жабыңыз.



Кір жуғыш машина пайдаланушы үшін қауіпсіз күйде болғанда (су деңгейі қарау терезесінен белгілі бір қашықтыққа төмен, барабан температурасы 55 °С-тан төмен, ішкі барабан айналмайды), машинаның есігін ашуға болады.

## 9 Орнату

### Дайындау

- ▶ Құрылғыны қаптамадан шығарыңыз.
- ▶ Барлық қаптау материалдарын, соның ішінде көбікпласт негізін алып тастаңыз және оларды балалардың қолы жетпейтін жерге қойыңыз. Қаптаманы ашқан кезде пластик пакетте және тиеу люгінде су тамшыларын байқауға болады.
- ▶ Бұл қалыпты құбылыс, зауыттық сынақтардан туындаған.



### ЕСКЕРТУ: ҚАПТАМАНЫ КӘДЕГЕ ЖАРАТУ

Барлық қаптау материалдарын балалардың қолы жетпейтін жерде сақтаңыз және оларды қоршаған ортаға қауіпсіз түрде кәдеге жаратыңыз.

### Шу оқшаулағыш жапсырмаларды орнату жөніндегі нұсқаулық

1. Термиялық қаптаманы ашқан кезде түтікте бірнеше шу оқшаулағыш жапсырмаларды табасыз. Олар шуды азайту үшін қолданылады (9-1-сур.).
2. Шуды оқшаулайтын жапсырмаларды түтіктен алыңыз және олардан екі жақты жабысқақ қорғаныс үлдірін алыңыз; шуды оқшаулайтын жапсырмалар кір жуғыш машинаның корпусының астына 2-суретте көрсетілген жерлерде орналастырылады (екі ұзын тығыздағыш — 1 және 3 позицияларда, екі қысқа тығыздағыш — 2 және 4 позицияларда). Тығыздағыштарды орнатқаннан кейін машинаны тік күйге қайтарыңыз.



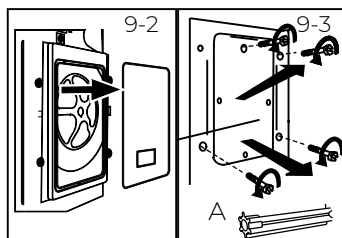
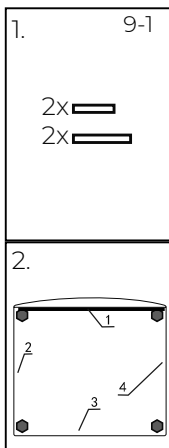
### ПАЙДАЛЫ АҚПАРАТ

Шуды болдырмайтын жапсырмалар опция болып табылады, олар шуды азайтуға көмектеседі және қаласаңыз, орнатуға болады.

### Тасымалдау бұрандамаларын алыңыз

Тасымалдау бұрандалары ішкі зақымдануды болдырмау үшін тасымалдау кезінде машина ішіндегі дірілге қарсы компоненттерді бекітуге арналған.

1. Артқы қақпақты алыңыз (9-2 сур.).
2. Артқы қабырғадағы барлық 4 бұранданы алып тастаңыз және машинаның ішінде орналасқан пластик аралықтарды (А) алыңыз (9-3 сур.).
3. Артқы қақпақты орнына қойыңыз, оны екі ойыққа салыңыз, сонда дөңес жағы сыртта болады (9-4 сур.).
4. Қалған тесіктерді бітеуіштермен жабыңыз (9-5 сур.).



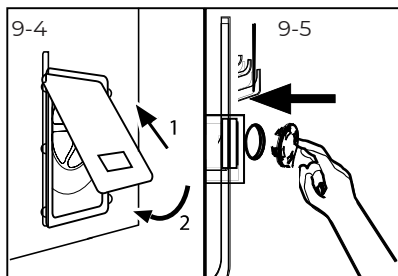
**ЕСКЕРТУ: СЕНИМДІ ЖЕРДЕ САҚТАҢЫЗ**

Тасымалдау бұрандамаларын кейінірек пайдалану үшін қауіпсіз жерде сақтаңыз. Машинаны әр жылжытпас бұрын, осы бұрандамаларды орнына қойыңыз.

**Машинаны жылжыту**

Егер кір жуғыш машинаны ұзақ қашықтыққа жылжыту қажет болса, зақымдануды болдырмау үшін орнату алдында алынған тасымалдау бұрандамаларын орнына қойыңыз:

1. Бітеуіштерді алыңыз.
2. Артқы қақпақты алыңыз
3. Пластикалық аралықтар мен тасымалдау бұрандамаларын салыңыз.
4. Бұрандамаларды кілтпен қатайтыңыз.
5. Артқы қақпақты орнына қойыңыз.

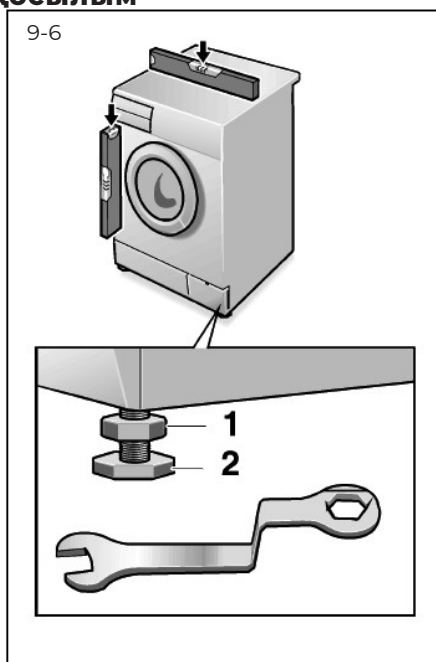
**Машинаны тегістеу**

Барлық аяқтарды (9-6-сур.) толық тегіс күйге жету үшін реттеңіз. Бұл жұмыс кезінде дірілді, демек, шуды азайтады. Бұл сонымен қатар тозуды азайтады. Тегістеу үшін спирттік деңгейді пайдалану ұсынылады. Еден мүмкіндігінше қатты және тегіс болуы керек.

1. Кідіртпесомынды (1) кілтпен босатыңыз.
2. Аяқты айналдыру арқылы биіктікті реттеңіз (2).
3. Машинаның корпусындағы кідіртпесомынды (1) қатайтыңыз.

**Суды ағызуға арналған қосылым**

Су төгетін құбыршекті құбырға дұрыс жалғаңыз. Құбыршектің жоғарғы нүктесі машинаның түбінен 80-ден 100 см-ге дейін биіктікте болуы керек! Мүмкіндігінше, төкпе құбыршекті әрқашан машинаның артқы панеліндегі қамытта бекітіңіз.

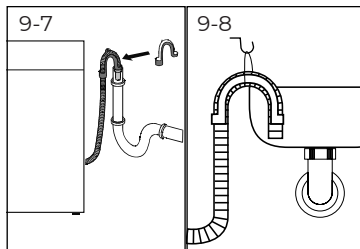




### НАЗАР АУДАРЫҢЫЗ!

- ▶ Қосылу үшін тек машинамен бірге жеткізілген құбыршектер жиынтығын пайдаланыңыз.
- ▶ Ешқашан ескі құбыршек жиынтықтарын пайдаланбаңыз!
- ▶ Құю құбыршегін тек суық су құбырына қосыңыз.
- ▶ Қосу алдында судың тазалығы мен мөлдірлігін тексеріңіз.

Келесі қосылым нұсқалары мүмкін:

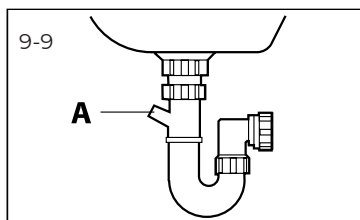


#### 9.6.1 Төкпе құбыршегін шұңғылшаға орнату

- ▶ Төкпе құбыршекті U-тәрізді тіреуішпен сәйкес өлшемдегі шұңғылшаның шетіне іліп қойыңыз (9-7-сур.).
- ▶ U-тәрізді тіректің шұңғылшадан сырғып кетпеуі үшін тиісті шаралар қолданыңыз.

#### 9.6.2 Төкпе құбыршекті кәріз жүйесіне қосу

- ▶ Желдету тесігі бар тік құбырдың ішкі диаметрі кемінде 40 мм болуы тиіс.
- ▶ Төкпе құбыршекті кәріз құбырына шамамен 80 мм тереңдікке салыңыз.
- ▶ U-тәрізді тіректі жалғап, оны мықтап бекітіңіз (9-8-сур.).



#### 9.6.3 Төкпе құбыршегін шұңғылшаның ағызуына қосу

- ▶ Құбыршекті қосу орны сифоннан жоғары орналасуы керек.
- ▶ Ағызу қосқыш келтеқұбыры әдетте тығыздағышпен жабылған болады (A). Қалыпты жұмыс істеуін қамтамасыз ету үшін бұл тығыздағышты алып тастау керек (9-9 сур.).
- ▶ Төкпе құбыршегін қамытпен бекітіңіз.



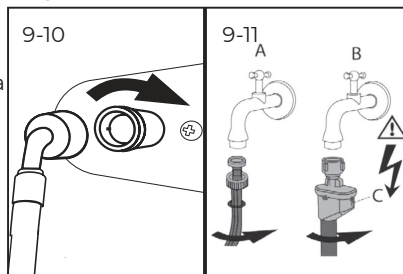
### НАЗАР АУДАРЫҢЫЗ!

- ▶ Төкпе құбыршекті суға батыруға болмайды, және оны мықтап бекітіп, тығыздау керек. Егер төкпе құбыршек жерге қойылса немесе құбыр 80 см-ден аз биіктікте болса, кір жуғыш машина толтыру кезінде суды үнемі ағызып отырады (автоматты ағызу).
- ▶ Төкпе құбыршегін ұзартуға жол берілмейді. Қажет болса, сервистік қызметке хабарласыңыз.

## Құбыр су беруді ұйымдастыру

Тығыздағыштардың салынғанына көз жеткізіңіз.

1. Құю құбыршегін қысық ұшымен машинаға қосыңыз (9-10 сур.). Бұрандалы қосылымды қолмен қатайтыңыз.
2. Құю құбыршегінің екінші ұшын 3/4 дюймдік бұрандасы бар су беру шүмегіне қосыңыз (9-11-сур.).



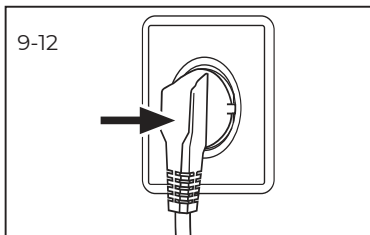
**ЕСКЕРТУ: «АКВАСТОП» СУДЫҢ АҒЫП КЕТУІНЕН ҚОРҒАУ ЖҮЙЕСІ:**

Кейбір модельдер «Аквастоп» (В) судың ағып кетуінен қорғау жүйесі бар құю құбыршегімен жабдықталған. Ағып кетуден қорғау жүйесі құбыршек зақымдалған жағдайда су беруді автоматты түрде өшіру арқылы судан болатын зақымданудан қорғайды. Қорғауды іске қосылуын қызыл индикатор (С) көрсетеді. Құбыршекті ауыстыру керек.

**Электр қуатын беру желісіне қосылу**

Әрбір қосылар алдында келесілерді тексеріңіз:


- ▶ қуат көзінің параметрлері, розеткалар мен сақтандырғыштар зауыттық тақтайшада көрсетілген талаптарға сәйкес келеді;
- ▶ розетка жерге тұйықталған, көп орынды тармақтағыштар немесе ұзартқыштар пайдаланылмайды;
- ▶ аша мен розетка бір-біріне қатаң сәйкес келеді. Құю құбыршегінің екінші ұшын 3/4 дюймдік бұрандасы бар су беру шүмегіне қосыңыз (9-12-сур.).

**НАЗАР АУДАРЫҢЫЗ!**

- ▶ Әрқашан барлық қосылыстардың (қуат сымы, төкпе құбыршек және су беру құбыршегі) тығыз тартылғанын, құрғақ екенін және ағып кетпейтінін қадағалаңыз!
- ▶ Бұл бөліктердің мыжылып, бүгілмегеніне немесе ширатылмағанына көз жеткізіңіз.
- ▶ Қауіпті болдырмау үшін зақымдалған қуат кабелін ауыстыруды сервистік орталықтың өкілі (кепілдік талонын қар.) орындауы керек.

**ЕСКЕРТУ: ГИГИЕНА**

Орнатқаннан кейін немесе ұзақ уақыт пайдаланбағаннан кейін бірінші рет жуар алдында кірсіз және (2) контейнер бөлігінде аз мөлшерде жуғыш затпен немесе ықтимал зиянды заттар мен қоқыстарды кетіру үшін арнайы тазартқышпен «ГИГИЕНА» бағдарламасын іске қосу арқылы профилактикалық күтім шараларын орындау ұсынылады.

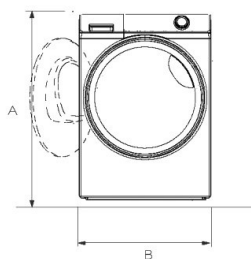
Жеткізуші атауы немесе сауда маркасы	Candy
Жеткізуші моделінің идентификаторы	C43W 210MBBW-07
Номиналды жүктеме (кг)	10,5
Энергия тиімділігі класы	A+++
Электр энергиясының жылдық тұтынылуы (АЕС, кВт·сағ/жыл) <sup>1)</sup>	150
60 °С температурада және толық жүктемеде (кВт·сағ/цикл) стандартты «Хлопок» («Мақта») бағдарламасы режимінде жуу кезінде электр энергиясының шығыны	0,69
60 °С температурада және ішінара жүктемеде (кВт·сағ/цикл) стандартты «Хлопок» («Мақта») бағдарламасы режимінде жуу кезінде электр энергиясының шығыны	0,70
40 °С температурада және ішінара жүктемеде (кВт·сағ/цикл) стандартты «Хлопок» («Мақта») бағдарламасы режимінде жуу кезінде электр энергиясының шығыны	0,61
Өшірулі күйдегі өлшенген тұтынылатын қуат (Вт)	0,30
Қосулы күйдегі өлшенген тұтынылатын қуат (Вт)	0,40
Жылдық су тұтыну (ПВ, л/жыл) <sup>2)</sup>	10686
Сығу/кептіру режимінің тиімділік класы <sup>3)</sup>	B
Максималды сығу жылдамдығы (айн/мин) <sup>4)</sup>	1120
Қалдық ылғал (%) <sup>4)</sup>	53
60°С температурада стандартты «Хлопок» («Мақта») бағдарламасы <sup>5)</sup>	 + 1200 айн/мин+
40 °С температурада «Хлопок» («Мақта») стандартты бағдарламасы <sup>5)</sup>	 + 1200 айн/мин+
Толық жүктемемен 60°С температурада «Хлопок» («Мақта») бағдарламасының орындалу уақыты (мин.)	330
Ішінара жүктемемен 60 °С температурада «Хлопок» («Мақта») бағдарламасының орындалу уақыты (мин)	330
Ішінара жүктемемен 40 °С температурада «Хлопок» («Мақта») бағдарламасының орындалу уақыты (мин)	325
Қосулы күйде қалу ұзақтығы (мин.) <sup>6)</sup>	3
Ауа арқылы берілетін шу (жуу/сығу) 1пВт қатысты дБ (А) <sup>7)</sup>	55/70
Түрі	Бөлек тұрған

1) 60 °С температурада «Хлопок» («Мақта») және толық және ішінара жүктеу кезінде 40 °С температурада «Хлопок» («Мақта») бағдарламаларында, сондай-ақ энергия үнемдеу режимдерінде электр энергиясының шығыны 220 стандартты жуу циклі негізінде. Электр энергиясының нақты шығыны машинаның қалай қолданылатынына байланысты.

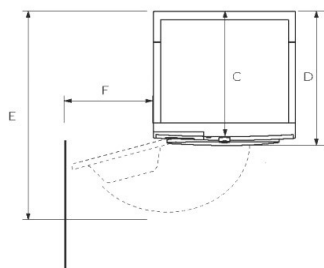
2) 60 °С температурасында «Хлопок» (Мақта) және толық және ішінара жүктеу кезінде 40 °С температурасында «Хлопок» (Мақта) бағдарламасында 220 стандарт жуу циклі негізінде. Судың нақты шығыны машинаның қалай қолданылатынына байланысты.

- 3) C санаты — тиімділігі ең аз, ал A санаты — тиімділігі ең көп болады.
- 4) толық жүктемесі бар 60 °C температурада «Хлопок» («Мақта») стандартты бағдарламасы және ішінара жүктемесі бар 40 °C температурада «Хлопок» («Мақта») стандартты бағдарламасы негізінде.
- 5) 60 °C температурада «Хлопок» («Мақта») стандартты бағдарламасы және 40 °C температурада «Хлопок» («Мақта») стандартты бағдарламасы жапсырмадағы және бұйым туралы мәліметтердегі ақпаратты қамтитын стандартты жуу бағдарламалары болып табылады. Бұл бағдарламалар әдеттегі ластану дәрежесіндегі мақта киімдерді жууға арналған және жалпы энергия мен су тұтыну тұрғысынан ең тиімді болып табылады.
- 6) Электр энергиясын басқару жүйесі болған жағдайда.
- 7) Стандартты EN сынақ бағдарламасы негізінде: Хлопок (Мақта) + 40 °C/60 °C + макс. сығу жылдамдығы.

Модель атауы	C43W 210MBBW-07
Өлшемдері (БхЕхТ, мм)	850 × 595 × 529
Номиналды кернеуі, В	220-240 В/50 Гц
Ток күші, А	10
Максималды қуат, Вт	1950
Су қысымы, МПа	0,03 < P < 1
Таза салмағы, кг	66



АЛДЫНАН ҚАРАҒАНДАҒЫ  
КӨРІНІСІ



ҚАБЫРҒА  
ЖОҒАРЫДАН  
ҚАРАҒАНДАҒЫ КӨРІНІС

ҚҰРЫЛҒЫНЫҢ ӨЛШЕМДЕРІ	C43 W210MBBW-07
A Құрылғының жалпы биіктігі, мм	850
B Құрылғының жалпы ені, мм	595
C Құрылғының жалпы тереңдігі (басқару панеліне дейін), мм	529
D Құрылғының жалпы тереңдігі, мм	579
E Есік ашық кездегі тереңдігі, мм	1062
F Қабырғадан ең аз шегініс (есікті ашу үшін), мм	602

**Ескерту:** машинаңыздың нақты биіктігі аяқшалары машина түбінен қаншалықты көтеріліп тұрғанына байланысты. Сіз машинаны орнататын кеңістік машинаның өлшемінен кем дегенде 40 мм кеңірек және 20 мм тереңірек болуға тиіс.

## Клиенттерге қолдау көрсету қызметі

Біз Candy қолдау қызметіне хабарласуды, сондай-ақ түпнұсқа қосалқы бөлшектерді пайдалануды ұсынамыз. Егер сіздің тұрмыстық техникаңызда мәселелер туындаса, алдымен «Ақаулықтарды жою» бөлімін оқып шығыңыз.

Егер сіз мәселеіңіздің шешімін таба алмасаңыз, мынаған жүгініңіз:

— өзіңіздің ресми дилеріңізге немесе

— біздің колл-орталыққа:

8-800-070-01-29

— <https://haieronline.kz> сайтына, онда сіз қызметке сұрау сала аласыз, сондай-ақ жиі қойылатын сұрақтарға жауап таба аласыз.

Біздің сервистік орталыққа хабарласып, паспорт тақтайшасында және чекте таба алатын келесі ақпаратты дайындаңыз:

Моделі \_\_\_\_\_

Сериялық нөмірі \_\_\_\_\_

Сату күні \_\_\_\_\_



Сондай-ақ, кепілдік пен сату құжаттарын тексеріңіз.

Маңызды! Аспапта сериялық нөмірінің болмауы Өндіруші үшін аспапты сәйкестендіруді және нәтижесінде кепілдікті қызмет көрсетуді мүмкін емес етеді. Аспаптан зауыттық сәйкестендіру тақтайшаларын алып тастауға тыйым салынады. Зауыттық тақтайшалардың болмауы кепілдік міндеттемелерді орындаудан бас тартуға әкелуі мүмкін.

Осы құжатқа алдын ала ескертусіз өзгерістер енгізілуі мүмкін. Өндіруші қосымша ескертусіз бұйымның құрылымы мен жиынтықтамасына өзгерістер енгізу құқығын өзіне қалдырады.

Өнім Еуразиялық экономикалық (кеден) одағының техникалық регламенттерінің талаптарына сәйкес келеді:

КО ТР 004/2011 «Төмен вольтты жабдықтың қауіпсіздігі туралы»,

КО ТР 020/2011 «Техникалық құралдардың электрмагниттік үйлесімділігі»,

ЕАЭО ТР 037/2016 «Электротехника және радиоэлектроника бұйымдарында қауіпті заттарды қолдануды шектеу туралы».

Тасымалдау және сақтау

Өнімде көрсетілген өңдеу белгілеріне сәйкес түпнұсқа қаптамасында тасымалдануы және сақталуы керек.

Тиеу, түсіру және тасымалдау кезінде сақ болыңыз.

Көлік пен сақтайтын орын өнімді жауын-шашыннан және механикалық зақымданудан қорғауды қамтамасыз етуі керек.

## КЕПІЛДІК ШАРТТАРЫ

### Құрметті сатып алушы!

Найег корпорациясы таңдауыңыз үшін алғыс білдіріп, пайдалану орнату (монтаждау) және техникалық қызмет көрсету ережелерін сақтаған жағдайда бұйымдардың (тауардың) жоғары сапасы мен мінсіз жұмыс істеуіне кепілдік береді. Турмыста пайдалануға арналған бұйымдарға берілетін ресми қызмет мерзімі: микротолқынды пештер, теледидарлар — бұйымды соңғы тұтынушыға берілген күннен бастап 5 жыл; роботы-шәсорсығштар, шәсорсығштар — 4 жыл; кіші тұрмыстық техника — 3 жыл, қалған бұйымдар — 7 жыл. Бұйымдардың жоғары сапасын ескере отырып, олардың нақты қызмет мерзімі ресми мерзімнен едәуір асып кетуі мүмкін және ұқыпты әрі мұқият қарасаңыз, олар сізге көптеген жылдар бойы қызмет етеді. Алайда, қызмет мерзімі аяқталғаннан кейін Тұтынушылар құқықтарын қорғау туралы Заң негізінде дайындаушы тұтынушыға бұйымды мақсаты бойынша пайдалану мүмкіндігін қамтамасыз етуге міндеттенбейді және тұтынушының өміріне, денсаулығына қауіп төндірмей, оның мүлкіне келмес қоршаған ортаға зиян келтіруі мүмкін елеулі кемшіліктер үшін жауап бермейді. Дегенмен, бұйымның қызмет мерзімі аяқталғаннан кейін сіз бұйымға қосымша ақыға диагностикалық жұмыстарды жүргізу, кәдеге жарату жөнінде ақпарат алу үшін Авторландырылған сервистік орталыққа жүгіне аласыз. Түсініспеушіліктерді болдырмау үшін сізден сатып алу кезінде пайдалану құжаттамасы, тауарға кепілдік міндеттемелерінің шарттарын мұқият зерделуді, сондай-ақ тауарды сату кезінде оған қоса берілетін құжаттарды (тауар немесе кассалық чек, пайдалану құжаттамасы, жүкқұжаттар, кепілдік талон) қызмет мерзімі бойы сақтауды сұраймыз.

Егер сіз сатып алған бұйым арнайы орнатуды (қосылуды), бұйымға қоса берілетін пайдалану құжаттамасына сәйкес мерзімді техникалық қызмет көрсетуді талап етсе, Авторландырылған сервистік орталыққа жүгінуіңіз қажет.

Ғазды пайдаланатын жабдықтар (өнімдерді) монтаждау (қосу) және мерзімді техникалық қызмет көрсетуді тек қана ұлттық заңнамда белгіленген талаптарға сәйкес келетін мамандандырылған ұйым жүзеге асырады. Механикалық, термиялық және электрлік зақымданулардың пайда болуына жол бермеу үшін бұйымға тұрақты техникалық қызмет көрсетуді пайдалану жағдайларына қарай жылына кемінде бір рет кезеңділікпен Авторландырылған сервистік орталыққа жүргізу ұсынылады, бұл бұйымның жоғары өнімділігін сақтауға ықпал етеді, сондай-ақ оның нақты қызмет ету мерзімін арттырады. Ластануы (шаң, кір, жүн, түк) себебінен бұйымның істен шығуы кепілді емес жағдай болып табылады және тек тұтынушының есебінен ғана жойылуы тиіс.

Бұйымға мерзімді техникалық қызмет көрсетуді Авторландырылған сервистік орталық қосымша ақыға жүргізеді.

Найег корпорациясы төменде көрсетілген шарттар сақталмаған жағдайда бұйымға кепілдік қызмет көрсетуден бас тарту құқығын өзіне қалдырады.

### Кепілдік қызмет көрсету шарттары

Найег Корпорациясы тауар тұтынушыға табысталған күннен бастап 12 ай кепілдік мерзімді орнатады. Кепілдікті қызмет көрсету тауарды сату кезінде оған қоса берілетін құжаттармен (тауарлық немесе кассалық чек, пайдалану құжаттамасы, жүкқұжаттар, кепілдік талон) жинақталған, тауарды сәйкестендіруге мүмкіндік беретін тауарларға ғана қолданылады. Бұйымда сериялық нөмірдің болмауы (егер оны дайындаушы көздеген жағдайда) оны сәйкестендіруге және соның салдарынан оған кепілдік қызмет көрсетуге мүмкіндік бермейді. Бұйымнан зауыттық сәйкестендіру тәжірибесінен алып тастауға тыйым салынады. Зауыттық тақтайшалардың, кепілдік пломбалардың зақымдануы немесе болмауы (егер олардың болуын дайындаушы көздеген жағдайда) кепілдік міндеттемелерін орындаудан бас тартуға себеп болуы мүмкін.

Кепілдік бойынша тек Авторландырылған Candy сервистік орталықтары қызмет көрсетеді. Авторланған сервистік орталықтардың толық тізімін мына телефондар арқылы Candy ақпараттық орталығынан алу аласыз:

**8-800-070-03-29** — Қазақстаннан келген тұтынушылар үшін (Қазақстан ақірлерінен тегін қоңырау шалу) немесе сайтта: <https://haieronline.kz/> немесе келесі электрондық пошта арқылы сұрату жасап біле аласыз: [support\\_kz@haieronline.kz](mailto:support_kz@haieronline.kz).

Авторланған сервистік орталықтардың деректері өзгеруі мүмкін, анықтау үшін Candy ақпараттық орталығына жүгініңіз.

### Кепілдікті қызмет көрсету келесілердің салдарынан ақау пайда болған бұйымдарға көрсетілмейді:

- тұтынушының тауарды пайдалану, сақтау және/немесе тасымалдау жағдайлары мен ережелерін бұзуы;
- бұйымды қате орнату, баптау және/немесе іске қосу;
- тоназыттық сұлбамен жұмыстар технологияларын және электрлік қосылуларды бұзу, сонымен қатар бұйымды монтаждауға құжатпен расталған тиісті біліктілік жоқ тұлғаларды тарту;
- пайдалану бойынша құжаттама талап еткен жағдайда бұйымға уақытылы техникалық қызмет көрсетпеу;
- су құбырларының желісіндегі артық немесе жеткіліксіз қысымнан;
- бұл бұйым типіне жарамайтын жүзгіш құралдар қолдану, сонымен қатар жүзгіш құралдардың кенес берілген мөлшерін асырудан;
- бұйымды ол арналмаған мақсаттарда пайдалану;
- үшінші тұлғалардың әрекеттері: уәкілеттігі жоқ тұлғалардың жөндеуі немесе дайындаушы рұқсат етпеген құрылымдық немесе сызбалы техникалық өзгерістерді енгізу;
- қорек желілерінің стандарттары мен нормаларынан ауытқығаннан;
- еңсерілмейтін күш әрекеттері (алат, өрт, найзағай және т.б.);
- жазатайым оқиғалар, тұтынушының немесе үшінші тұлғалардың қасақана немесе абайсыз әрекеттері, оның ішінде бұйымның механикалық зақымдануы;
- бұйымның ішіне бөгде заттардың, сұйықтықтардың, жәндіктердің, жәндіктердің тіршілік қызметі қалдықтарының түсуі;
- су жылытқыштың толтырылмаған/толық толтырылмаған бағының іске қосылуының салдарынан термодорғаудың іске қосылуы;
- сымды/сымсыз желісінің тұрақсыз байланысы және тұрақсыз телефон желілері, сапасыз жерге тұйықтау сыртқы электромагниттік өрістер, тікелей күн сәулесінің әсері, жоғары ылғалдылық және діріл;
- бағдарламалық жасақтама мен вирустық (зиянды) бағдарламалық жасақтамамын үйлесімсіздігі, сондай-ақ ендірілген бағдарламалық жасақтамамын өз бетінше түрлендіру сондай-ақ үшінші тарап бағдарламалық жасақтамамын пайдалану;
- бүкіл құрылғының немесе оның бір бөлігінің істен шығуына әкелген сыртқы құрылғылардың қосылуы;
- табиғи нашарлау (ескіру), соның ішінде тіркелмелер, дискеталар, нұсқаулықтар, сондай-ақ ақуімүлкілік блоктың сыйымдылығының төмендеуі;

— стандартты емес және (немесе) сапасыз шығыс материалдардың, керек-жарақтарды, қосалқы бөлшектерді, қуат беру элементтерін және/немесе әртүрлі типтегі ақпарат тасымалдағыштарды пайдалану.

### Кепілдік бойынша қызмет көрсету келесі жұмыс түрлеріне қолданылмайды:

- бұйымды пайдаланатын жерде орнату, баптау және қосу;
- тұтынушыға бұйымды пайдалану жөнінде нұсқау және кенес беруге;
- бұйымды сыртынан немесе ішінен тазартуға;
- тұтынушының немесе үшінші тұлғалардың қасақана немесе абайсыз әрекеттері нәтижесінде бүлінген операциялық жүйені (зауыттық "тігілмені") қайта орнату.

### Төменде аталған шығын материалдары мен аксессуарларға кепілдік бойынша қызмет көрсетілмейді:

- кондиционерлерге арналған сүзгілер;
- кір және ыдыс жуғыш машиналарға арналған сүзгілерге, суды жеткізу/ағуына арналған құбыршөктерге;
- шәсорсығштарға арналған құбыршөктер, түтіктер, шөткелер, саптамалар, шаң жинағыштар, сүзгілер;
- микротолқынды пештерге арналған терлекелер, істекшелер, торлар, табакшалар және қойғыштар;
- сүзгілер, иіс сіңіргіштер, шамдар, сөрелер, тартпалар, бұйым қойғыштар және тоназытқышша азық-түлік сақтауға арналған басқа ыдыстар;
- басқару пульттері, аккумулятор батареялары, қуат беру элементтері, сыртқы қуат беру блоктары және зарядтау құрылғылары;
- бұйымға қосымша тіркелетін құжаттама.



# CANDY

**RU**

**Изготовитель:**

«Haier Overseas Electric Appliances Corp. Ltd.»,  
Room S401, Haier Brand building,  
Haier Industry park Hi-tech  
Zone, Laoshan District, Qingdao,  
China

**Уполномоченная организация/  
импортер:**

ООО «ХАР» 121099, г. Москва,  
Новинский бульвар, д. 8, этаж 16,  
офис 1601

**Уполномоченная организация  
в Республике Казахстан:**

ТОО «Хайер Мидл Эйжа»,  
050000, город Алматы,  
Медеуский район,  
Проспект Достык, дом 210.

**Гарантийный срок и дата  
изготовления указаны на  
этикетке устройства.**

**Сделано в Китае**

**KZ**

**Өндіруші:**

«Haier Overseas Electric Appliances Corp. Ltd.»,  
Рум S401, Хайер бренд билдинг,  
Хайер индастри парк Хай-тек  
зон, Лаошан дистрикт, Циндао,  
Қытай

**Қазақстан Республикасындағы  
уәкілетті ұйым/ импорттаушы:**

«Хайер Мидл Эйжа» ЖШС,  
050000, Алматы қаласы, Медеу  
ауданы, Достық даңғылы,  
210 ғимарат.

**Кепілдік мерзімі мен  
шығарылған күні құрылғының  
жапсырмасында көрсетілген.**

**Қытайда жасалған**

