

Haier

РУКОВОДСТВО

ПО УСТАНОВКЕ СОЕДИНИТЕЛЬНОГО КОМПЛЕКТА
ДЛЯ МОНТАЖА В КОЛОННУ СТИРАЛЬНОЙ
И СУШИЛЬНОЙ МАШИНЫ

НҰСҚАУЛЫҚ

КІР ЖУУ ЖӘНЕ КЕПТІРУ МАШИНАЛАРЫН
КОЛОННА РЕТІНДЕ ОРНАТУҒА АРНАЛҒАН
ҚОСҚЫШ ЖИНАҒЫН ОРНАТУ НҰСҚАУЛЫҒЫ

МОДЕЛЬ СК-5

СК-5 МОДЕЛІ

ПОЖАЛУЙСТА, ВНИМАТЕЛЬНО ПРОЧИТАЙТЕ ДАННОЕ РУКОВОДСТВО ПЕРЕД ИСПОЛЬЗОВАНИЕМ УСТРОЙСТВА. СОХРАНИТЕ ЕГО ДЛЯ ДАЛЬНЕЙШЕГО ИСПОЛЬЗОВАНИЯ / ҚҰРЫЛҒЫНЫ ПАЙДАЛАНУ АЛДЫНДА ОСЫ НҰСҚАУЛЫҚТЫ МҰҚИАТ ОҚЫНЫЗ. ОНЫ БОЛАШАҚТА ПАЙДАЛАНУ ҮШІН САҚТАНЫЗ.

УСТАНОВКА СОЕДИНИТЕЛЬНОГО КОМПЛЕКТА ДЛЯ МОНТАЖА В КОЛОННУ

СОЕДИНИТЕЛЬНЫЙ КОМПЛЕКТ

Перед установкой

- Необходимо проверить изделие, чтобы убедиться в отсутствии повреждений. В случае обнаружения повреждений следует сообщить о них дилеру или розничному продавцу, у которого было приобретено изделие.
- Перед установкой внимательно прочтите инструкции по установке соединительного комплекта для монтажа в колонну и строго следуйте им.
- С помощью руководства по установке проверьте, что стиральная машина правильно установлена и выровнена.

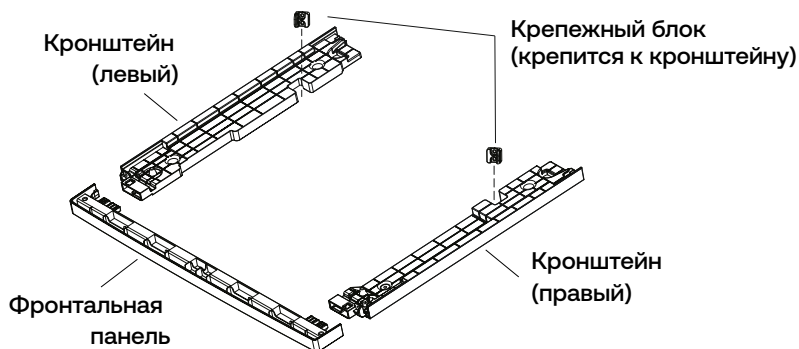


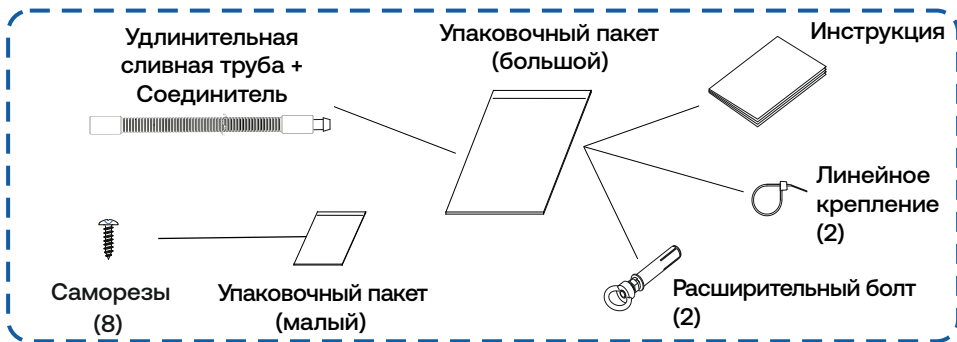
ВНИМАНИЕ!

Этот комплект для монтажа в колонну разработан специально для сушильной машины и стиральной машины, входящих в комплект. В целях безопасности не используйте его с другими марками или типами стиральных машин. Изображения приводятся в справочных целях; руководствуйтесь внешним видом фактически приобретенного изделия.

Детали в комплекте

СОЕДИНИТЕЛЬНЫЙ КОМПЛЕКТ В СБОРЕ



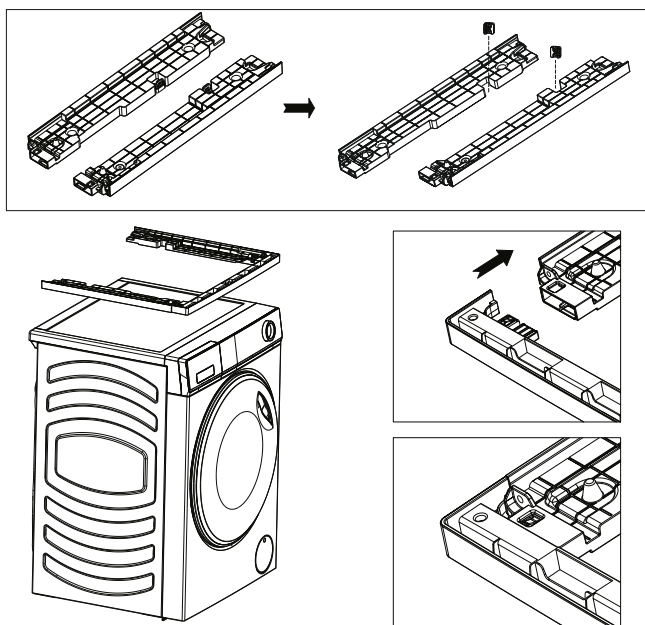


Модель	Модель (ШхГхВ), мм	Размеры в упаковке (ШхГхВ), мм	Масса нетто, кг	Масса брутто, кг
СК-5	594x435x26	615x130x90	0,51	0,92

Установка сушильной машины в колонну

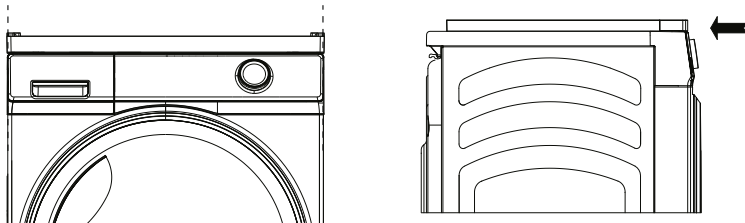
1

Извлеките кронштейны для монтажа в колонну из упаковочной коробки, соедините левый и правый кронштейны с ручками и убедитесь, что позиционирующие выступы ручек полностью вставлены в позиционирующие отверстия на переднем конце левого и правого кронштейнов. Установите собранные кронштейны на верхнюю часть стиральной машины.



2

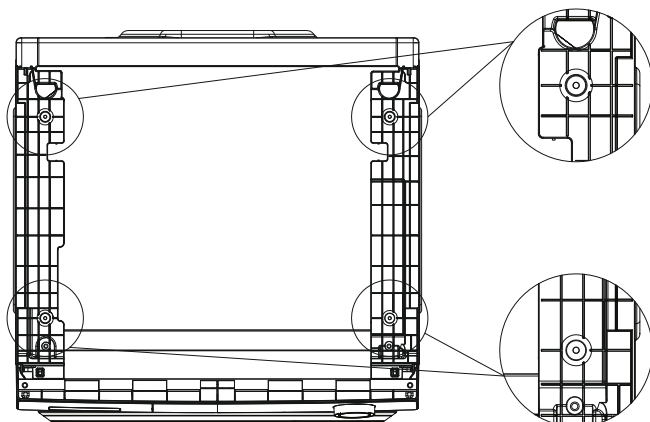
Совместите левый и правый края подставки для монтажа в колонну со сторонами стиральной машины и выровняйте дугу ручки по дуге основной панели управления стиральной машины.

**ПРИМЕЧАНИЕ:**

Учитывая различия между различными моделями, можно выравнивать зазор между боковой и передней панелями с передним краем кронштейна, как показано черной пунктирной линией на рисунке. Это выравнивание показано только для справки. Фактическое выравнивание зависит от ситуации при сборке.

3

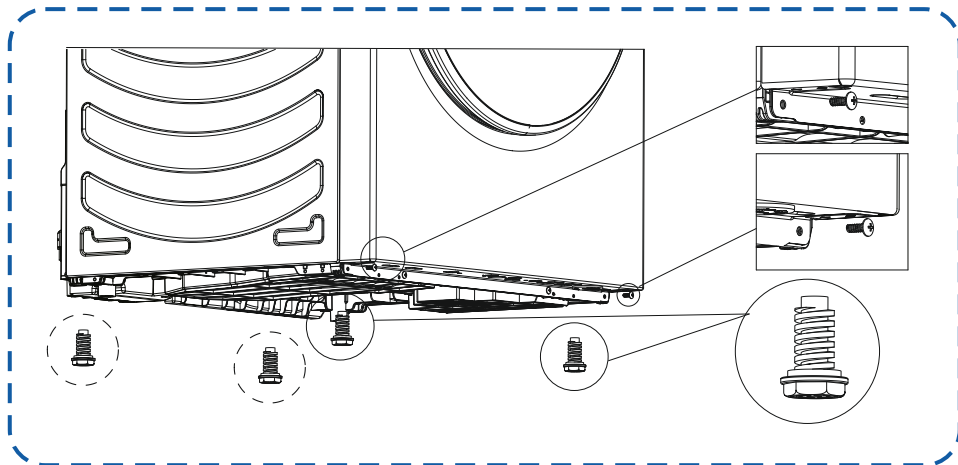
Закрепите кронштейн для установки сверху стиральной машины с помощью четырех (коротких) саморезов, входящих в комплект. Не затягивайте шурупы слишком сильно; рекомендуется затягивать их вручную.



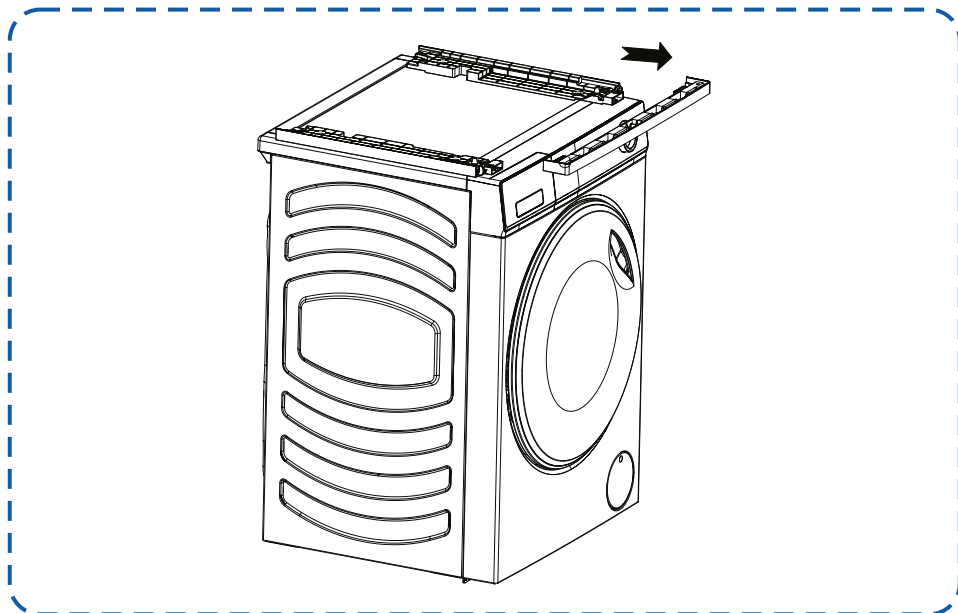
4

Снимите все регулировочные (две или четыре) ножки сушильной машины и сохраните их (они могут понадобиться для установки сушилки слева или справа от стиральной машины).

Снимите два комплекта винтов, установленных на задней панели сушильной машины, и сохраните их для дальнейшего использования.

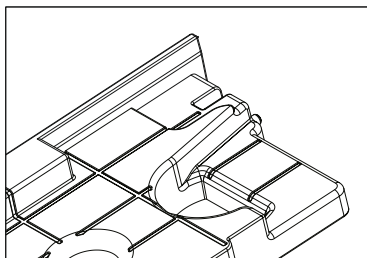
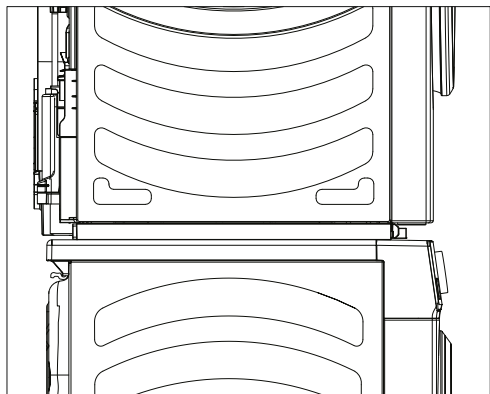
**5**

Нажмите на соединительную защелку, чтобы снять ручку с кронштейна для установки на стиральную машину.

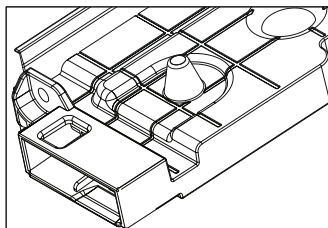


6

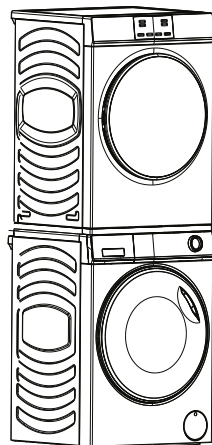
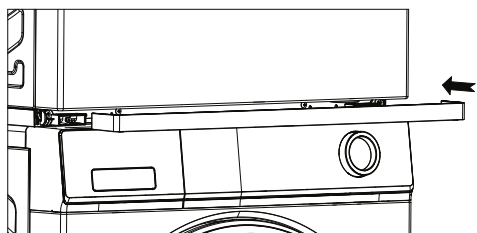
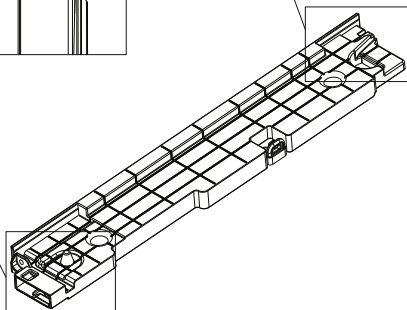
Установите сушильную машину на кронштейн, затем сдвиньте ее назад по горизонтали, пока все ножки не войдут в пазы. Затем установите обратную ручку, снятую на этапе 5.



Задний паз
кронштейна



Передняя
позиционирующая
стойка

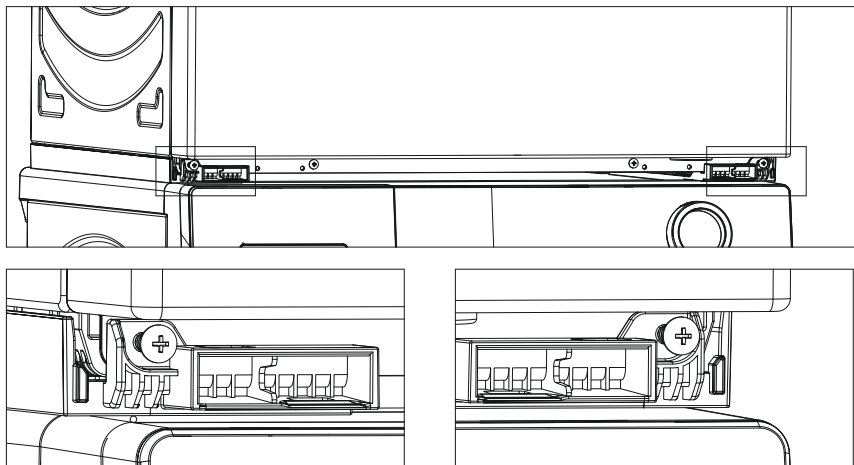


ПРИМЕЧАНИЕ:

Если длины водосточной трубы сушилки недостаточно, удлинительную трубу для дренажа можно соединить с водосточной трубой сушилки через соединитель в креплении.

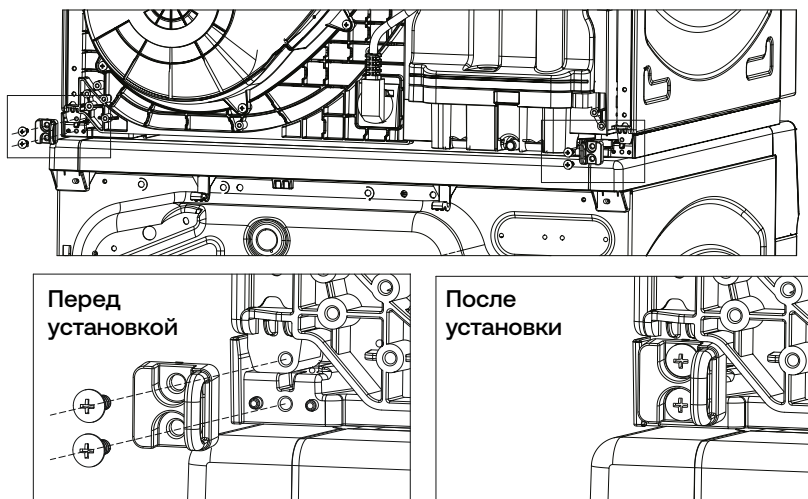
7

Закрепите нижние стороны передней панели на подставке винтами, снятыми на этапе 4.



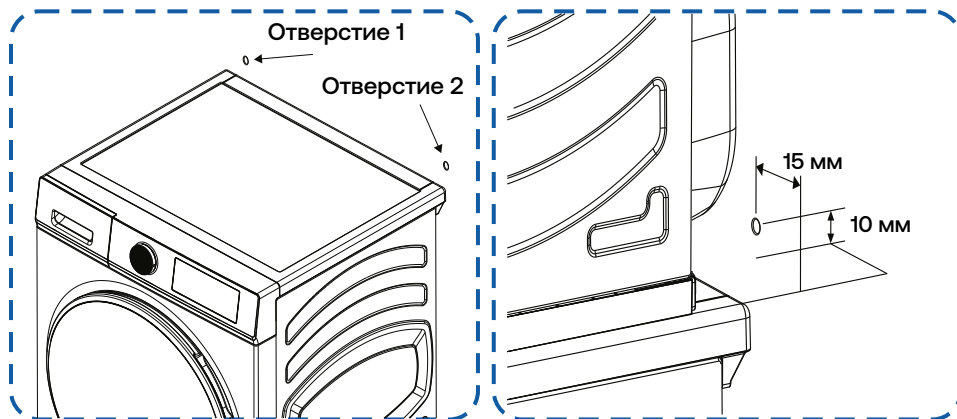
8

Закрепите два крепежных блока, снятых на этапе 1, на нижних сторонах сушильной машины и кронштейна для монтажа винтами.



9

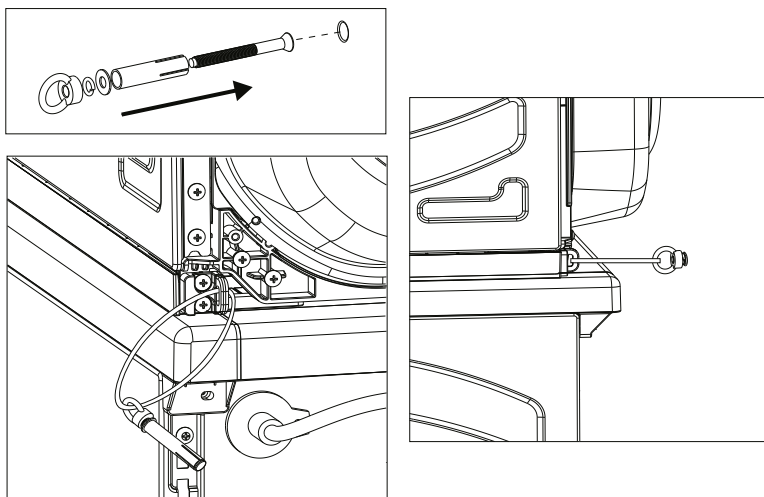
Просверлите два отверстия в стене для установки распорных болтов, расположив их так, как показано на рисунке.

**ПРИМЕЧАНИЕ:**

Распорный болт — это болт М6. Диаметр отверстия должен соответствовать диаметру болта: он не должен быть ни слишком большим, ни слишком маленьким. Общая длина болта составляет 55 мм, и глубина отверстия также должна соответствовать длине болта.

10

Закрепите распорные болты на стене и соедините предусмотренные отверстия на задней панели кронштейнов с распорными болтами с помощью проволочных стяжек, обеспечив их плотную фиксацию.



СЛУЖБА ПОДДЕРЖКИ КЛИЕНТОВ

Мы рекомендуем обращаться в службу поддержки клиентов компании, а также использовать оригинальные запасные части. Если у вас возникли проблемы с вашей бытовой техникой, пожалуйста, обратитесь:

— к вашему официальному дилеру или

— в информационный центр Haier:

8-800-250-43-05 (РФ),

8-820-2000-17-06 (РБ),

— на сайт <https://haieronline.ru>, где вы можете оставить заявку на обслуживание.

Обращаясь в Авторизованный сервисный центр Haier, пожалуйста, подготовьте следующую

информацию, которую вы можете найти в чеке:

Модель _____

Серийный номер _____

Дата продажи _____

Также, пожалуйста, проверьте наличие гарантии и документов о продаже.

В настоящий документ могут быть внесены изменения без предварительного уведомления.

Производитель оставляет за собой право вносить изменения в конструкцию и комплектацию изделия без дополнительного уведомления.

Перевозить и хранить продукт необходимо в заводской упаковке, согласно указанным на ней манипуляционным знакам.

При погрузке, разгрузке и транспортировке соблюдайте осторожность.

Транспорт и хранилища должны обеспечивать защиту продукта от атмосферных осадков и механических повреждений.

Гарантийный срок на изделие составляет 12 месяцев от даты покупки.

Срок службы: 12 месяцев.

Дата изготовления указана на упаковке.

Сделано в Китае.

БАҒАНҒА МОНТАЖДАУ ҮШІН БАЙЛАНЫСТЫРҒЫШ ЖИЫНТЫҚТЫ ОРНАТУ

БАЙЛАНЫСТЫРҒЫШ ЖИЫНТЫҚ

Орнату алдында

- Бүлінулердің жоқтығына көз жеткізу үшін бұйымды тексеріп алу қажет. Зақымдану анықталған жағдайда, олар туралы өнімді сатып алған дилерге немесе сатушыға хабарлау керек.
- Орнатпас бұрын, бағанға орнату үшін қосқыш жинағын орнату нұсқауларын мұқият оқып шығыңыз және оларды қатаң орындаңыз.
- Орнату жөніндегі нұсқаулықтың көмегімен кір жуғыш машинаның дұрыс орнатылғанын және тураланғанын тексеріңіз.

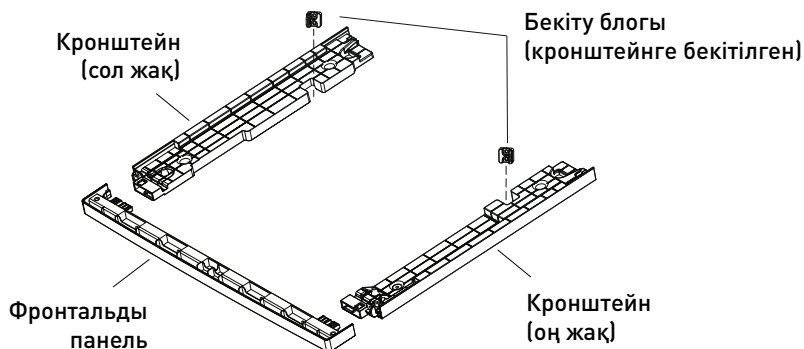


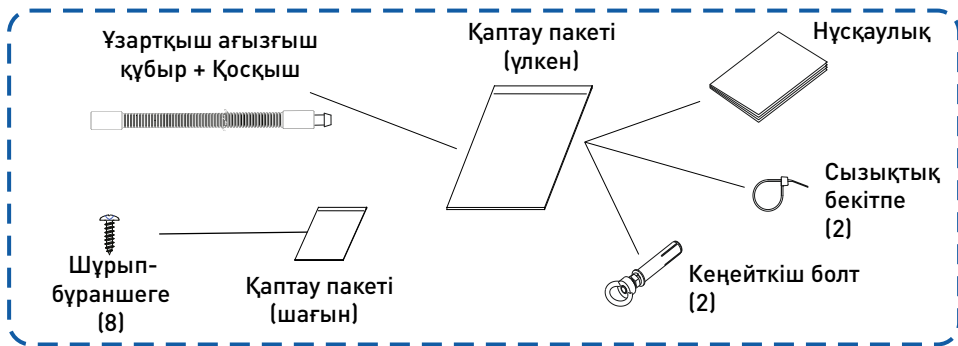
ВНИМАНИЕ!

Бұл колоннаны орнату жинағы жинаққа кіретін кептіру пен кір жуу машинасы үшін арнайы жасалған. Қауіпсіздік үшін оны басқа маркалармен немесе кір жуу машиналарының түрлерімен пайдаланбаңыз. Суреттер анықтамалық мақсатта берілген; нақты сатып алынған өнімнің сыртқы түрін басшылыққа алыңыз.

Жинақтағы бөлшектер

ЖИНАЛҒАН БАЙЛАНЫСТЫРҒЫШ ЖИЫНТЫҚ



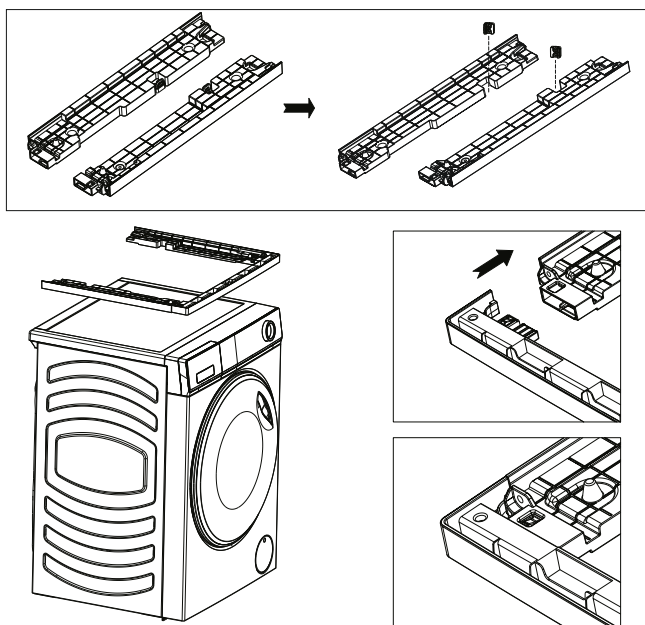


Модель	Өлшемі (ЕхГхБ), мм	Қаптамадағы өлшемі (ЕхГхБ), мм	Қаптамадағы өлшемі, кг	Брутто салмағы, кг
СК-1	594x435x26	615x130x90	0,51	0,92

Бағанға кептіру машинасын орнату

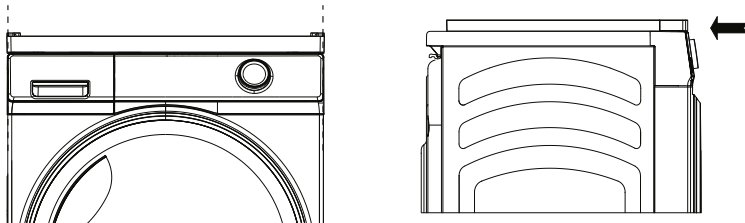
1

Қаптама қорабынан бағанға бекіту кронштейндерін алыңыз, сол және оң жақ кронштейндерді тұтқаларға қосыңыз және тұтқалардың орналасу ілмектері сол және оң жақ кронштейндердің алдыңғы ұшындағы орналасу тесіктеріне толығымен салынғанына көз жеткізіңіз. Жиналған кронштейндерді кір жуу машинасының жоғарғы жағына орнатыңыз.



2

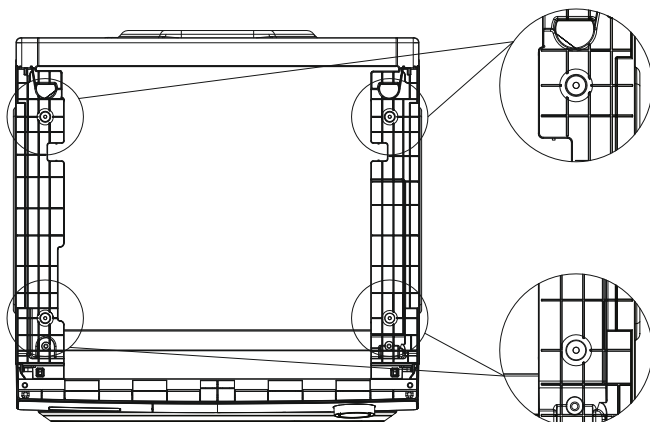
Кір жуғыш машинаның бүйірлерімен тіреу тірегінің сол және оң жақ шеттерін туралаңыз және тұтқаның доғасын кір жуғыш машинаның негізгі басқару тақтасының доғасына туралаңыз.

**ПРИМЕЧАНИЕ:**

Өртүрлі модельдер арасындағы айырмашылықтарды ескере отырып, суреттегі қара нүктелі сызықпен көрсетілгендей, кронштейннің алдыңғы жиегімен бүйірлік және алдыңғы панельдер арасындағы алшақтықты туралауға болады. Бұл туралау тек анықтама үшін көрсетілген. Нақты туралау құрастыру жағдайына байланысты.

3

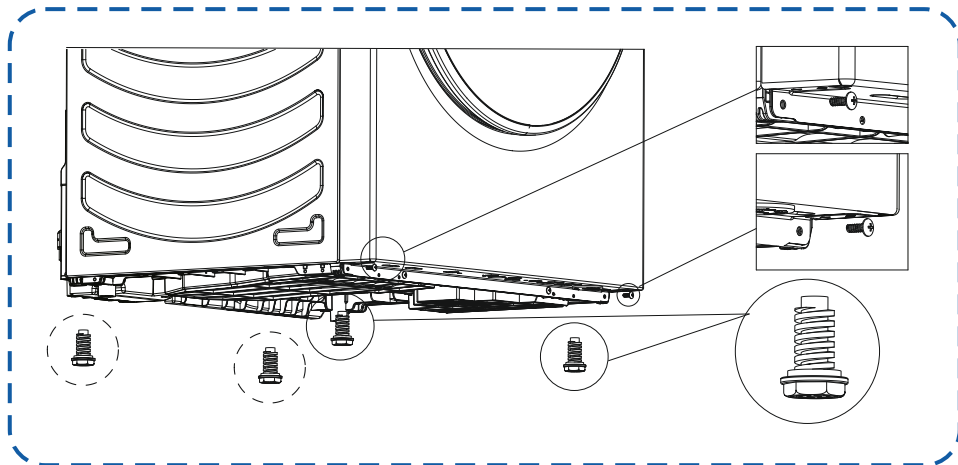
Кір жуу машинаның үстіне орнату үшін кронштейнді төрт (қысқа) өздігінен бұрап тұратын бұрандалармен бекітіңіз. Бұрандаларды тым қатты тартпаңыз; оларды қолмен қатайту ұсынылады.



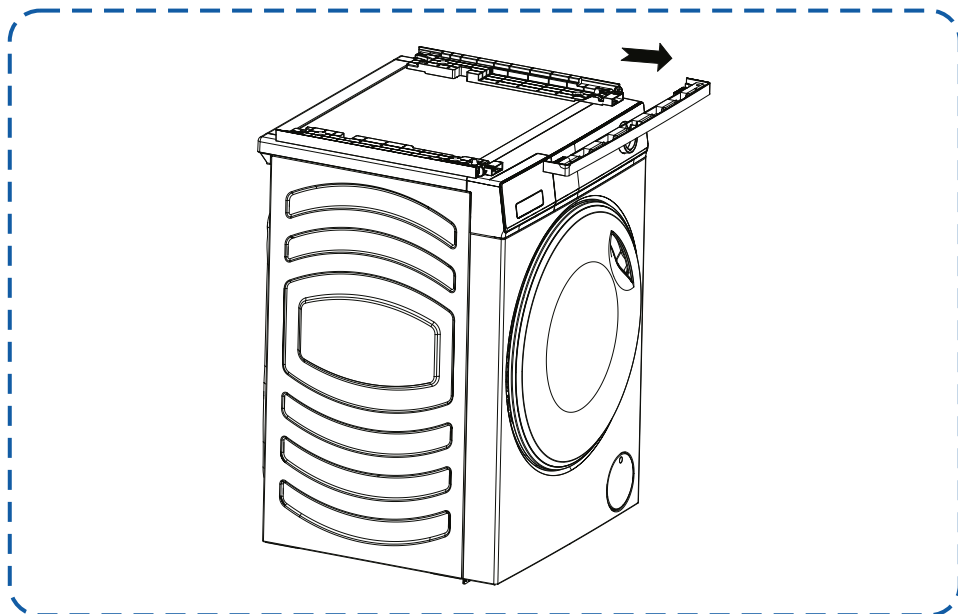
4

Кептіргіш машинаның (екі немесе төрт) реттеу аяғын алып тастаңыз және оларды сақтаңыз (олар кептіргішті кір жуғыш машинаның сол жағына немесе оң жағына орнату үшін қажет болуы мүмкін).

Кептіргіштің артқы жағына орнатылған бұрандалардың екі жиынтығын алып тастаңыз және оларды кейінірек пайдалану үшін сақтаңыз.

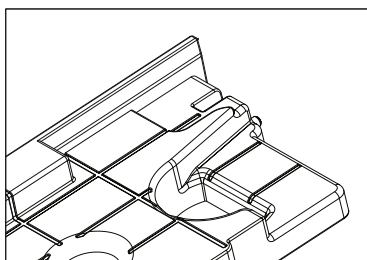
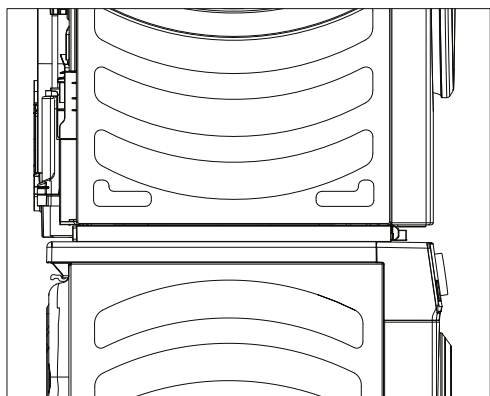
**5**

Кір жуу машинасына орнату үшін, тұтқаны кронштейннен алу үшін қосқыш ысырманы басыңыз.

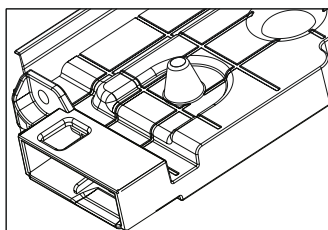


6

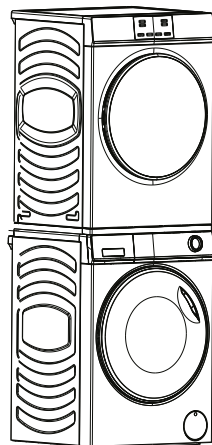
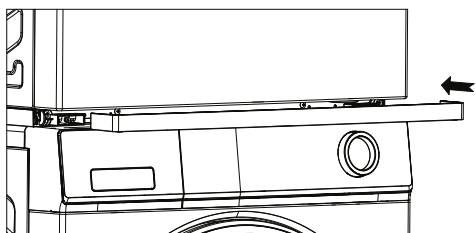
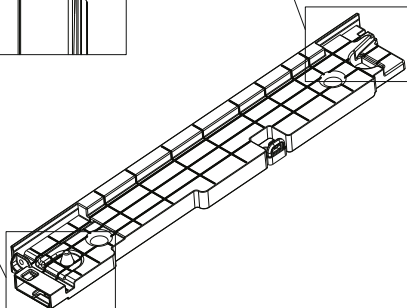
Кептіргішті кронштейнге орнатыңыз, содан кейін барлық аяқтар ойықтарға енгенше оны көлденеңінен артқа сырғытыңыз. Содан кейін 5-қадамда алынған тұтқаны қайта орнатыңыз.



Кронштейннің
артқы қуысы



Алдыңғы
тұрғыландырғыш тіреу

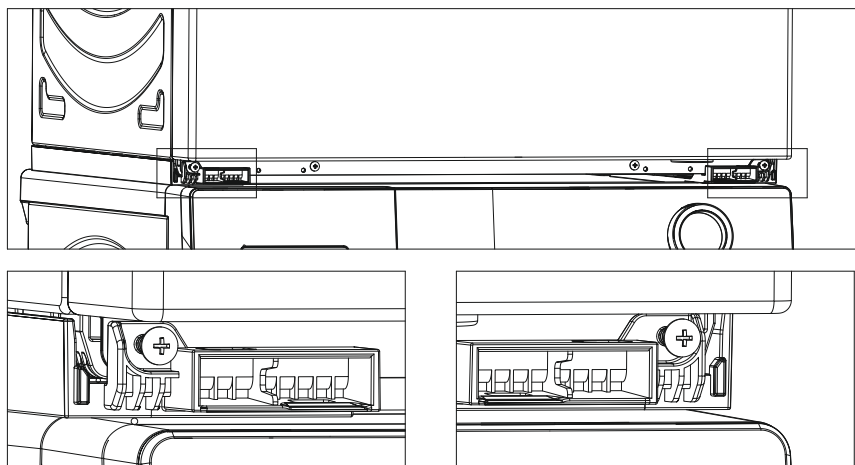


ПРИМЕЧАНИЕ:

Егер кептіргіштің суағар құбырының ұзындығы жеткіліксіз болса, дренажға арналған ұзартқыш құбырды бекітпедегі жалғастырғыш арқылы кептіргіштің суағар құбырына қосуға болады.

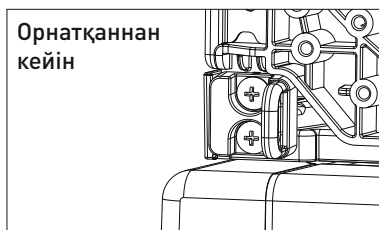
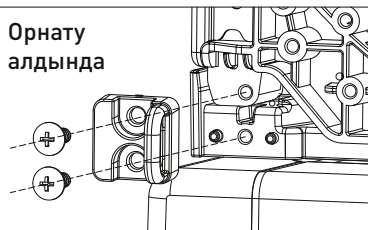
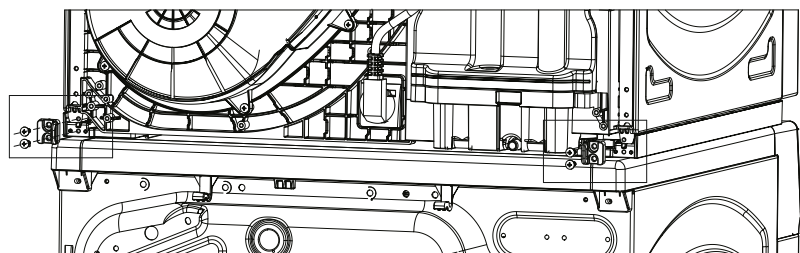
7

4-кезеңде алынған бұрандалармен алдыңғы панельдің төменгі жақтарын тұғырға бекітіңіз.



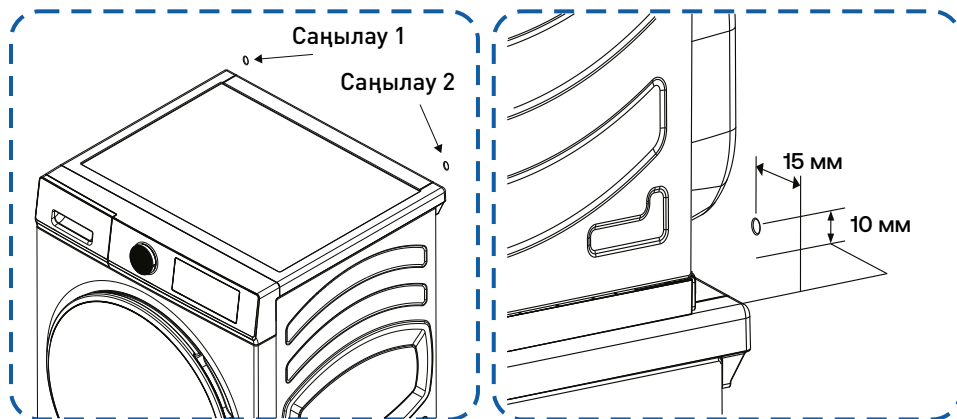
8

Кептіргіш машинаның төменгі жақтарына және монтаждауға арналған кронштейнге бұрандалармен 1-кезеңде алынған екі нығайтқыш блокты бекітіңіз.



9

Кеңейту болттарын орнату үшін қабырғаға екі тесік бұрғылаңыз, оларды суреттегідей етіп орналастырыңыз.

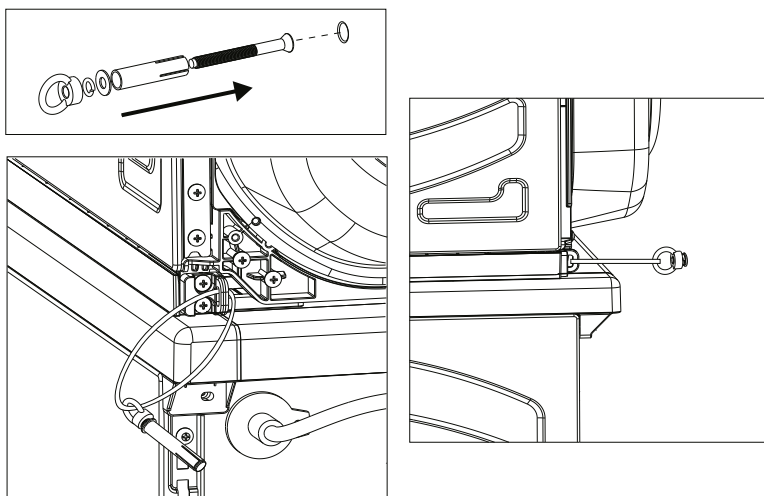


ПРИМЕЧАНИЕ:

Керме болт — бұл М6 болты. Саңылау диаметрі Болттың диаметріне сәйкес келуі керек: ол тым үлкен де, тым кішкентай да болмауы керек. Болттың жалпы ұзындығы 55 мм, ал тесіктің тереңдігі Болттың ұзындығына сәйкес келуі керек.

10

Бекіткіш болттарды қабырғаға бекітіңіз және кронштейндердің артқы жағындағы берілген тесіктерді сым байланыстарымен бекітетін болттармен жалғаңыз, бұл олардың тығыз бекітілуін қамтамасыз етеді.



КЛИЕНТТЕРДІ ҚОЛДАУ ҚЫЗМЕТІ

Біз компанияның клиенттерді қолдау орталығына жүгінуге, сонымен қатар түпнұсқа қосалқы бөлшектер пайдалануға кеңес береміз. Егер тұрмыстық техникаңызға қатысты мәселе туындаса, мыналарға жүгініңіз:

- ресми дилеріңізге немесе
- Haier ақпараттық орталығына:

8 (800) 070-01-29 (PK)

— <https://haieronline.kz> сайтына, мұнда сіз қызмет көрсету туралы өтінішті қалдыра аласыз.

Haier авторландырылған сервистік орталығына хабарласып, чектен таба алатын келесі ақпаратты

дайындаңыз:

Моделі _____

Сериялық нөмірі _____

Сатылған күні _____

Сондай-ақ кепілдік және сату туралы құжаттары бар екенін тексеруді сұраймыз.

Осы құжатқа алдын ала ескертусіз өзгерістер енгізілуі мүмкін.

Өндіруші бұйымның конструкциясы мен жиынтықтамасына қосымша ескертусіз өзгерістер енгізу құқығын өзіне қалдырады.

Өнімді онда көрсетілген манипуляциялық белгілерге сәйкес зауыттық қаптамада тасымалдау және сақтау қажет.

Тиеу, түсіру және тасымалдау кезінде сақ болыңыз.

Көлік пен қоймалар өнімді атмосфералық жауын-шашыннан және механикалық зақымданудан қорғауды қамтамасыз етуі тиіс.

Өнімнің кепілдік мерзімі сатып алынған күннен бастап 12 айды құрайды.

Қызмет мерзімі: 12 ай.

Жасалған күні қаптамада көрсетілген.

Қытайда дайындалған.

Haier

RU

Изготовитель:

«Haier Overseas Electric Appliances Corp. Ltd.», Room S401, Haier Brand building, Haier Industry park HI-tech Zone, Laoshan District, Qingdao, China

Уполномоченная организация / импортер:

ООО «ХАР», 121099, город Москва, Новинский бульвар, дом 8, этаж 16, офис 1601.

Уполномоченная организация в Республике Казахстан:

ТОО «Хайер Мидл Эйжа», 050000, город Алматы, Медеуский район, Проспект Достык, дом 210.

Дата изготовления указана на этикетке устройства

Сделано в Китае

KZ

Өндіруші:

«Haier Overseas Electric Appliances Corp. Ltd.», Рум S401, Хайер бренд билдин г, Хайер индастри парк Хай-тек зон, Лаошан дистрикт, Циндао, Қытай

Қазақстан Республикасындағы уәкілетті ұйым/ импорттаушы:

«Хайер Мидл Эйжа» ЖШС, 050000, Алматы қаласы, Медеу ауданы, Достық даңғылы, 210 ғимарат.

Шығарылған күні
құрылғының
заттаңбасында көрсетілген

Қытайда жасалған

