

ИНСТРУКЦИЯ ПО ЭКСПЛУАТАЦИИ

# element

Мультиварка FWA01PB

Поздравляем с приобретением индукционной мультиварки El'Chef, которая позволит реализовать все способы приготовления пищи, используемые в здоровом питании, не требуя специальных знаний и навыков, а её эксплуатация доставит вам несомненное удовольствие.

Прежде чем использовать этот электроприбор, пожалуйста, внимательно ознакомьтесь с инструкцией по эксплуатации.

## **ОСНОВНЫЕ ХАРАКТЕРИСТИКИ И ДОСТОИНСТВА**

- Сочетание индукционного нагревательного элемента и высокого давления обеспечит приготовление блюда в максимально короткие сроки, при этом сохраняя его полезные свойства и делая вкус насыщенным.
- Наличие суперсовременного компьютеризированного модуля, осуществляющего точный контроль над работой устройства.
- Режим Шеф-повар, в котором можно приготовить практически любое блюдо, самостоятельно варьируя время и температуру приготовления.
- Функция «Голосовой помощник» поможет вам без труда освоить мультиварку. Он с радостью подскажет последовательность управления программой, сообщит о готовности блюда или своевременном добавлении ингредиентов. Отличный результат и комфортное использование даже при первом знакомстве с прибором!
- Три автоматические программы для выбора степени готовности круп (мягкая, сбалансированная и рассыпчатая).
- 9-слойная структура чаши для приготовления с алмазным напылением, устойчивым к механическим повреждениям и удобными ручками.
- Сенсорная панель управления.
- Паровой клапан уникальной конструкции для фильтрации и плавного выпуска пара.
- Энергосберегающий режим.
- Функция самоочистки.
- Функция приготовления к заданному времени.
- Автоматическая функция поддержания температуры после завершения программы сохраняет вкус и аромат свежеприготовленного блюда.

## **ВАЖНЫЕ УКАЗАНИЯ ПО БЕЗОПАСНОСТИ**

- Изготовитель не несет ответственности за любые травмы или ущерб, возникшие вследствие неправильной эксплуатации электроприбора.
- Мультиварка является бытовым электроприбором и предназначена для использования в домашних условиях в строгом соответствии с инструкцией по эксплуатации. Неправильная эксплуатация и техническая модификация мультиварки могут создать условия, опасные для жизни и здоровья пользователя.
- Мультиварка не предназначена для использования детьми или недееспособными взрослыми без надлежащего контроля, а также лицами, не имеющими достаточных навыков по использованию электроприборов и не знакомыми с инструкцией по эксплуатации.
- Людям, использующим кардиостимуляторы, необходимо проконсультироваться с врачом перед использованием мультиварки.
- Перед подключением мультиварки к электросети удостоверьтесь в том, что напряжение электросети соответствует напряжению, паспортизированному для данного электроприбора.
- Во избежание перегрузки электросети, не подключайте к одному источнику питания одновременно с мультиваркой другие электроприборы с большой потребляемой мощностью.
- При подключении мультиварки к электросети не перекручивайте сетевой шнур, не сдавливайте его какими-либо предметами, убедитесь в том, что вилка сетевого шнура сухая и чистая. Вилка сетевого шнура должна плотно и до конца вставляться в розетку.
- Никогда не прикасайтесь к вилке сетевого шнура мокрыми руками.

- Не передвигайте мультиварку, потянув ее за сетевой шнур.
- В случае повреждения сетевого шнура его замену должен выполнить специалист сервисного центра или квалифицированный электрик. Не эксплуатируйте мультиварку, если поврежден сетевой шнур или вилка сетевого шнура.
- Устанавливайте мультиварку только на сухую ровную и устойчивую поверхность, на безопасном расстоянии от края этой поверхности. Не устанавливайте мультиварку на поверхность с мягким тканевым покрытием, удерживающим тепло.
- Не эксплуатируйте мультиварку в местах с повышенной влажностью или рядом с источниками тепла. Не допускайте, чтобы сетевой шнур касался горячих поверхностей любых нагревательных приборов или поверхностей, способных его повредить. Следите за тем, чтобы нельзя было споткнуться о сетевой шнур.
- Не эксплуатируйте и не храните мультиварку в одном помещении с легковоспламеняющимися веществами, химическими реактивами или в сильно запыленном помещении.
- Во избежание возникновения электромагнитных помех, расстояние от мультиварки до других электроприборов должно составлять не менее 30 см.
- Не допускайте воздействия на мультиварку прямого солнечного света, во избежание деформации и обесцвечивания поверхности корпуса.
- Обеспечьте свободное пространство над мультиваркой для безопасного выхода пара, не менее 1,5 м.
- Не перемещайте мультиварку во время работы.
- Обращайтесь с мультиваркой бережно, не подвергайте ударам, аккуратно вставляйте внутреннюю чашу в мультиварку.
- Не включайте мультиварку без установленной чаши.
- Используйте только чашу, имеющуюся в комплекте. Не используйте деформированную чашу, никогда не заменяйте чашу другой посудой.
- Не используйте чашу мультиварки для приготовления на плите или для иных кулинарных целей.
- Перед использованием мультиварки убедитесь в том, что пластина нагревателя и внешняя поверхность чаши сухие и чистые. Влага или частицы продуктов на внешней поверхности чаши и пластине нагревателя могут стать причиной короткого замыкания или выхода мультиварки из строя.
- Никогда не переполняйте чашу сверх допустимого объема, в противном случае это может стать причиной возникновения опасных ситуаций и выхода мультиварки из строя.
- Перед включением мультиварки всегда проверяйте, не засорен ли паровой клапан.
- Перед запуском программы убедитесь в том, что крышка мультиварки правильно закрыта и надежно заблокирована.
- Во избежание возникновения опасных ситуаций, не закрывайте отверстие выхода пара во время работы мультиварки.
- Во время работы чаша сильно нагревается. Не прикасайтесь к чаше незащищенными руками во избежание ожогов. Берегите лицо и руки от выходящего пара.
- Не используйте при приготовлении в чаше алюминиевую фольгу, формочки или тому подобные приспособления из металлосодержащих материалов.

- Во избежание возникновения опасных ситуаций, не допускайте контакта нагревательной поверхности с металлическими предметами или кухонным инвентарем, не помещайте посторонние предметы внутрь мультиварки.
- Никогда не открывайте крышку сразу по завершении приготовления пищи, помните, что внутри мультиварки находится горячий пар под давлением. После выпуска пара подождите примерно 5 минут, прежде чем открывать крышку до окончания цикла приготовления, нажмите кнопку отмены и подождите, пока мультиварка полностью выпустит пар. Затем осторожно откройте крышку.
- Не прерывайте цикл приготовления без экстренной необходимости, не прерывайте работу мультиварки путем отключения сетевой вилки от розетки электросети. В случае отключения электроэнергии во время приготовления содержимое чаши может вытечь через паровой клапан.
- Во избежание поражения электротоком, не погружайте мультиварку, сетевой шнур или его вилку в воду или иную жидкость. Всегда отключайте мультиварку от электросети перед чисткой, не допускайте попадания влаги на панель управления или внутрь устройства.
- Содержите мультиварку в чистоте, тщательно очищайте чашу, крышку мультиварки, контейнер для сбора конденсата и паровой клапан после каждого использования.
- Не храните приготовленное блюдо в мультиварке, всегда выполняйте чистку мультиварки сразу после использования, в противном случае дальнейший процесс чистки будет затруднен.
- В случае появления дыма или запаха горения от любого узла мультиварки, а также странных шумов, немедленно выключите

мультиварку и отключите её от электросети. Если пар не вышел самостоятельно, очень аккуратно выпустите пар при помощи клапана и обратитесь в сервисный центр.

- В случае повреждения нагревательного элемента или деформации чаши обратитесь в сервисный центр.
- Для хранения упакуйте мультиварку в коробку и храните в сухом помещении, в местах, недоступных для детей.
- Сохраните эту инструкцию для дальнейших справок, а в случае передачи мультиварки другому владельцу, передайте инструкцию вместе с электроприбором.

## ОПИСАНИЕ УСТРОЙСТВА

### 1. Колпачок парового клапана

Когда паровой клапан начнет вращаться и издавать характерные звуки, это будет означать, что нужное давление достигнуто, и пар свободно выходит наружу.

- Во время приготовления большого объема продуктов колпачок парового клапана может не вращаться, так как давление внутри мультиварки ниже, чем при приготовлении небольшого объема. Это нормальное явление и не свидетельствует о неисправности мультиварки.

### 2. Носик регулятора давления пара

Если носик регулятора давления пара открыт (как показано на рисунке), пар будет выходить через отверстие. Перед включением мультиварки убедитесь в том, что носик закрыт.

### 3. Ручка блокировки верхней крышки

Всегда блокируйте крышку перед началом приготовления, в противном случае мультиварка не включится.

Для приготовления с открытой крышкой, не закрывая её, поверните ручку блокировки в положение Close [Закрото].

#### ВНИМАНИЕ!

В целях безопасности невозможно заблокировать крышку во время приготовления под давлением. Чтобы открыть крышку, нужно сначала выключить программу и дать пару выйти.

#### 4. Уплотнитель внутренней крышки

Предназначен для повышения герметичности и предотвращения выхода пара.

- Уплотнитель необходимо менять по мере износа (примерно раз в год). Для приобретения нового уплотнителя обратитесь в сервисный центр.

#### 5. Съёмная внутренняя крышка

Легко снимается и моется.

#### 6. Чаша для приготовления с 9-слойной структурой и алмазным напылением.

Сочетание алюминия и нержавеющей стали способствует увеличению теплопроводности, снижению времени на приготовление и, соответственно, уменьшению энергозатрат. 4-х слойное антипригарное покрытие с алмазным напылением надёжно защищает поверхность чаши от повреждений и значительно продлевает срок службы. А для максимального удобства использования на чаше предусмотрены ручки, которые не нагреваются во время работы.

#### 7. Кнопка открывания верхней крышки мультиварки

#### 8. Сенсорная панель управления с дисплеем

Управление всеми функциями мультиварки. См. раздел «Панель управления».

#### 9. Датчик температуры воздуха

Предназначен для контроля и оптимизации температуры при приготовлении и подогреве блюд.

#### 10. Автоматический регулятор давления пара

Осуществляет автоматический выпуск пара при превышении необходимого давления.

#### 11. Крышка парового клапана

Предназначена для фильтрации и плавного выпуска пара.

#### 12. Внутренний температурный датчик безопасности

Контролирует температуру внутри мультиварки.

#### 13. Кнопка для отсоединения внутренней крышки

#### 14. Верхняя крышка мультиварки

#### 15. Уплотнитель верхней крышки

Специальная форма герметичного уплотнителя предотвращает выход пара во время приготовления.

#### 16. Контейнер для сбора конденсата

#### 17. Ручки чаши

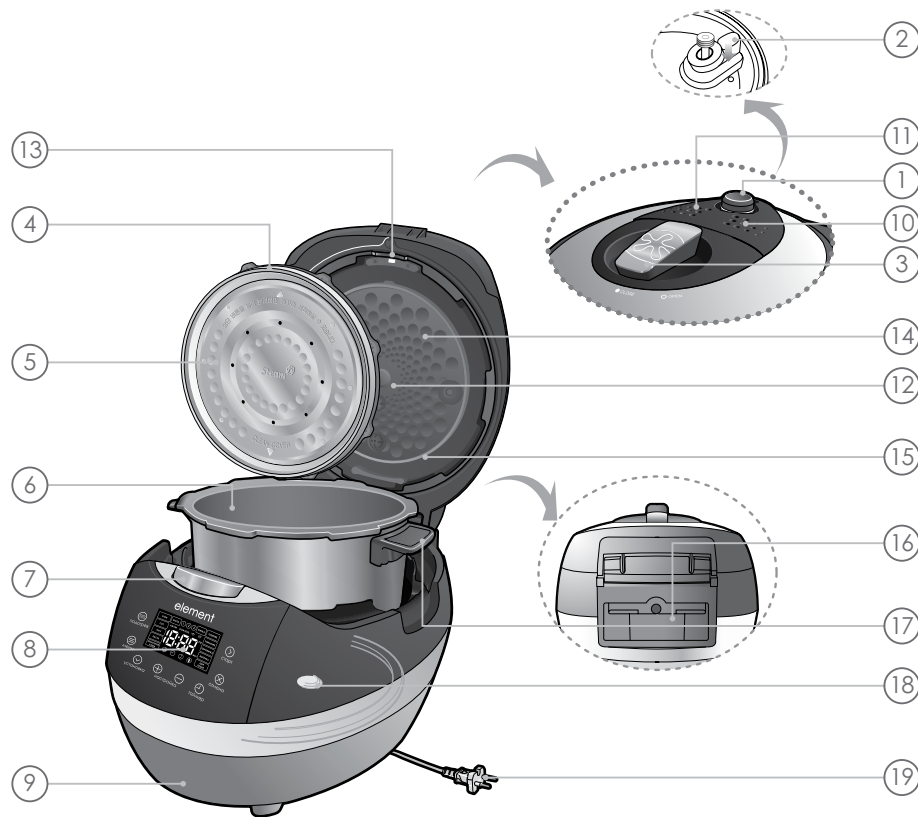
#### 18. Внешний температурный датчик

Для контроля и оптимизации температуры при приготовлении и подогреве блюд.

#### 19. Сетевой шнур

#### ЛИТИЕВО-ИОННАЯ БАТАРЕЯ

В целях сохранения информации и предотвращения сбоев в работе, мультиварка оснащена литиево-ионной батареей. Срок службы батареи составляет 3 года, при отключенном от сети приборе.



## В СЛУЧАЕ ОТКЛЮЧЕНИЯ ЭЛЕКТРОПИТАНИЯ

При отключении электроэнергии во время работы мультиварки, вся информация сохраняется в памяти прибора. Если во время работы мультиварки произошло отключение электропитания, то после подачи электроэнергии мультиварка автоматически продолжит работу в ранее заданном режиме.

- В случае продолжительного отключения электроэнергии, процесс придется начать заново.

## ПАНЕЛЬ УПРАВЛЕНИЯ

### ПОДОГРЕВ

Включение режима поддержания температуры/Подогрева

### МЕНЮ

Кнопка выбора программы приготовления.

### УСТАНОВКА

Кнопка программирования температуры в режиме Шеф-повар

### НАСТРОЙКА

Кнопки настройки таймера, температуры, времени и регулировка уровня громкости голосовых подсказок.

### ТАЙМЕР

Кнопка программирования времени окончания приготовления.

## ОТМЕНА

Кнопка отмены выполнения заданной программы или настроек / Установка громкости голосового помощника.

## СТАРТ

Кнопка запуска программы приготовления/ подтверждение установленных параметров.

## ПРИМЕЧАНИЯ

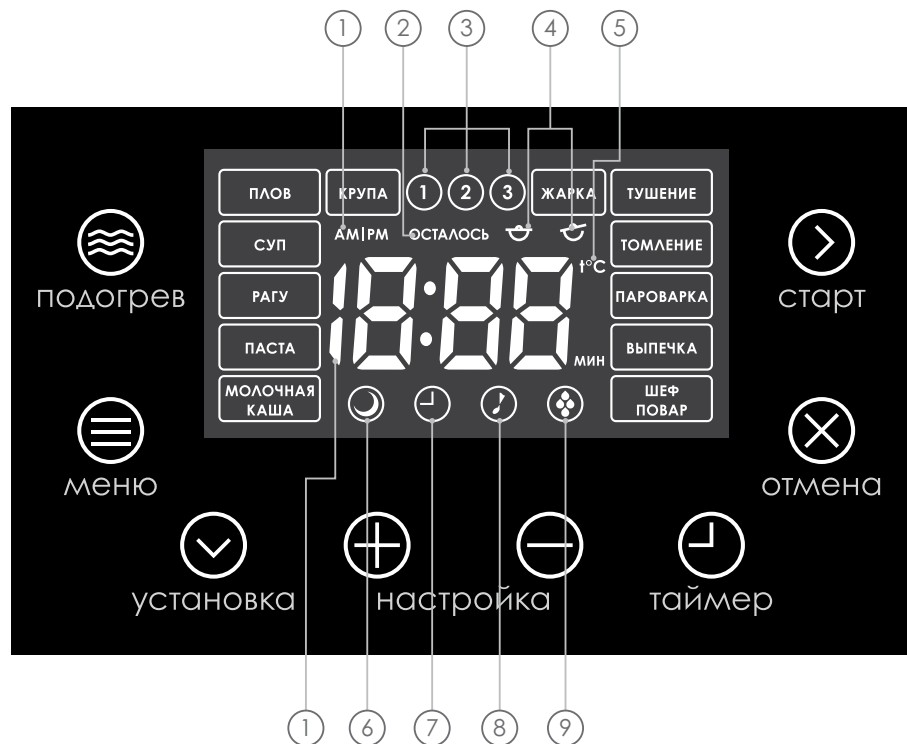
Мультиварка оснащена сенсорной панелью управления. Для активации кнопок достаточно легкого прикосновения к центру кнопки. Не следует нажимать на кнопки с усилием.

При прикосновении к кнопкам включается подсветка активных кнопок и соответствующая индикация дисплея.


Никогда не чистите панель управления при помощи растворителей, таких как спирт или ацетон, чтобы не повредить покрытие и надписи.

## ДИСПЛЕЙ

1. Часы – показывают время в английской системе, помните об этом во время установки. См. раздел Эксплуатация> Настройка часов
2. Индикатор оставшегося времени – указывает время до завершения программы.
3. Индикатор Степени готовности крупы:
  - 1 – Мягкая крупа
  - 2 – Сбалансированная крупа
  - 3 – Рассыпчатая крупа
4. Индикатор блокировки крышки. Перед началом приготовления крышка должна быть заблокирована.



5. °C отображается во время настройки температуры приготовления в режиме «Шеф-повар».

6.  Режим сна – если в течение 1 минуты ни одна из кнопок не была активирована, мультиварка автоматически переключается в режим энергосбережения.

Чтобы выйти из режима энергосбережения нужно нажать любую кнопку или повернуть ручку блокировки на крышке.

7.  индикатор функции «Таймер».

8.  индикатор функции («Голосовой помощник»)

9.  индикатор режима («Самоочистка»).

## ВНУТРЕННЯЯ ЧАША

На внутренней стороне чаши имеются 2 шкалы делений:

- Шкала CUP используется для определения объема воды в зависимости от количества приготавливаемой крупы.

Например, если вы хотите приготовить 5 чашек крупы, сначала положите в чашу промытую крупу, а затем долейте воду до отметки 5.

*\*Эта шкала носит рекомендательный характер. Кол-во воды может зависеть от качества крупы и желаемой степени вязкости.*

- Шкала L показывает объем (в литрах).

## ПРИМЕЧАНИЕ

Следите за тем, чтобы количество жидкости не превышало максимального уровня, иначе во время приготовления жидкость может вытекать через клапан выпуска пара.

## ЭКСПЛУАТАЦИЯ

### ПЕРЕД ПЕРВЫМ ИСПОЛЬЗОВАНИЕМ

Перед первым использованием вымойте все съемные детали мультиварки и аксессуары в теплой воде с нейтральным моющим средством, затем вытрите насухо и установите на место.

### ВНИМАНИЕ!

Необходимо правильно установить внутреннюю крышку, в противном случае в процессе работы мультиварки возможен непредусмотренный выход пара!

Правильным положением считается, когда надпись «Steam» расположена горизонтально и направлена к пользователю. Инструкция по установке крышки находится в разделе «Обслуживание и чистка».

### ГОЛОСОВОЙ ПОМОЩНИК

Эта функция поможет вам без труда освоить мультиварку. Процесс управления сопровождается голосовыми инструкциями при каждом нажатии кнопок и необходимыми советами и уточнениями по приготовлению того или иного блюда, а также сообщением об окончании приготовления. Следование рекомендациям Голосового помощника гарантирует отличный результат даже при первом использовании прибора!

## РЕГУЛИРОВКА УРОВНЯ ГРОМКОСТИ ГОЛОСОВОГО ПОМОЩНИКА

### ВНИМАНИЕ!

Настройка уровня громкости голосового помощника возможна только в режиме ожидания.

1. Нажмите и удерживайте в течение 3-х секунд кнопку ОТМЕНА

2. Отрегулируйте уровень громкости в интервале от 1 до 4 при помощи кнопок «+» или «-».

3. Чтобы отключить звук, выберите уровень 0 – при этом на дисплее также отключится соответствующая индикация.

- Отключение голосового помощника никак не влияет на работу мультиварки.

## НАСТРОЙКА ЧАСОВ

1. Нажмите и удерживайте кнопку «+» или «-» в течение 2 секунд, чтобы войти в режим настройки часов.

2. Нажимайте кнопки «+» [Часы] и «-» [Минуты], чтобы задать нужное время.

Шаг установки для часов составляет 1 час, для минут – 1 минуту. Формат времени соответствует английской системе, поэтому убедитесь в правильном выборе времени суток: AM (с 0 часов до 12 часов дня) или PM (с 12 часов дня до 0 часов).

### ПРИМЕЧАНИЕ

В режиме настройки часов нажмите и удерживайте кнопку «+» [Часы] или «-» [Минуты] в течение 1 секунды, чтобы переключение значений производилось быстрее – при этом время будет продолжать меняться на один шаг.

3. Чтобы подтвердить заданные значения, нажмите кнопку СТАРТ, при этом мультиварка выйдет из режима настройки часов, и на дисплее отобразится установленное время.

- Если не подтвердить настройки, через 15 секунд мультиварка автоматически выйдет из режима настройки часов, и на дисплее отобразится установленное время.

- Чтобы отменить установку времени, нажмите ОТМЕНА

## ПРИГОТОВЛЕНИЕ

1. Перед приготовлением извлеките чашу из мультиварки, убедитесь, что на нагревательную поверхность не попали кусочки пищи или посторонние предметы, это может привести к выходу прибора из строя. Поверхность внутреннего и внешнего температурных датчиков должна быть чистой.

2. Поместите в чашу ингредиенты согласно рецепту.

3. Установите чашу в мультиварку. Перед установкой убедитесь в том, что внешняя поверхность чаши чистая и сухая.

4. Подключите мультиварку к электросети, закройте крышку и заблокируйте её, повернув ручку блокировки в положение Close [Закрывать]. Если крышка не заблокирована, мультиварка не включится. Убедитесь в том, что клапан парового клапана установлен на место и расположен строго перпендикулярно крышке мультиварки.

- Если вам необходимо, чтобы во время приготовления крышка оставалась открытой, не закрывая её, поверните ручку блокировки в положение Close [Закрывать]

5. Нажимая кнопку МЕНЮ, выберите нужную программу приготовления. При каждом на-

жатию этой кнопки программы переключаются последовательно:

Молочная каша → Паста → Рагу → Суп → Плов → Крупа 1 (Мягкая крупа) → Крупа 2 (Сбалансированная крупа) → Крупа 3 (Рассыпчатая крупа) → Жарка → Тушение → Томление → Пароварка → Выпечка → Шеф-повар → Самоочистка → Молочная каша и т.д.

#### УСТАНОВКА ВРЕМЕНИ ПРИГОТОВЛЕНИЯ

После выбора программы, на дисплее отображается стандартное для неё время приготовления. Для изменения времени используйте кнопки НАСТРОЙКИ.

Минимальное и максимальное время приготовления для каждой программы указаны в следующей таблице.

Время приготовления («Плова») зависит от продолжительности каждого этапа приготовления. См. описание в разделе Программы приготовления.

Время приготовления в программе («Паста») устанавливается без учета времени на закипание. См. описание в разделе («Программы приготовления»).

#### ЗАПУСК ПРОГРАММЫ

Для запуска выбранной программы нажмите кнопку СТАРТ – мультиварка издаст короткий звуковой сигнал, а подсветка кнопки СТАРТ начнет гореть постоянно. На дисплее будет отображаться значок выбранной программы и время, оставшееся до окончания приготовления.

Если нажать кнопку СТАРТ без выбора программы, мультиварка начнет готовить в режиме «Молочная каша».

#### ПРОГРАММИРОВАНИЕ ТАЙМЕРА

Чтобы блюдо приготовилось к определенному времени, используйте функцию «Таймер».

- Программы Паста и Плов имеют несколько этапов приготовления, которые требуют присутствия повара, поэтому для них не доступна функция таймера.

- В целях безопасности, функция таймер не устанавливается в программах Жарка и Самоочистка.

1. Проверьте настройки часов. Чтобы программирование таймера было корректным, установите правильное время.

2. Нажмите кнопку ТАЙМЕР, чтобы войти в режим программирования таймера.

#### ВНИМАНИЕ!

*Режим программирования таймера нельзя активировать, если крышка мультиварки не заблокирована!*

3. Задайте время окончания приготовления при помощи кнопок «+» [Часы] и «-» [Минуты].

4. Нажмите кнопку МЕНЮ и выберите программу приготовления. Установите время приготовления с помощью кнопок «+» и «-».

5. Нажмите кнопку СТАРТ, чтобы подтвердить заданные настройки и начать приготовление.

#### ВНИМАНИЕ

*Максимальное время отсрочки готовности составляет 13 часов. При установке времени, превышающем это значение, раздастся звуковой сигнал и на дисплее отобразится символ «13h0», при этом значение таймера автоматически переключится на максимальное допустимое.*

#### ТАБЛИЦА ВРЕМЕНИ ПРИГОТОВЛЕНИЯ

| Программа              | Auto | Стандартное время | Min время, мин | Max время, мин |
|------------------------|------|-------------------|----------------|----------------|
| Молочная каша          | •    | 25 мин.           | –              | –              |
| Паста                  |      | 10 мин.           | 5              | 30             |
| Рагу                   |      | 40 мин.           | 10             | 90             |
| Суп                    |      | 60 мин.           | 10             | 90             |
| Плов                   | •    | 80 мин.           | –              | –              |
| Крупа мягкая           | •    | 30 мин.           | –              | –              |
| Крупа сбалансированная | •    | 35 мин.           | –              | –              |
| Крупа рассыпчатая      | •    | 50 мин.           | –              | –              |
| Жарка                  |      | 20 мин.           | 10             | 90             |
| Тушение                |      | 40 мин.           | 10             | 90             |
| Томление               |      | 6 ч.              | 1ч.            | 12ч.50мин.     |
| Пароварка              |      | 25 мин.           | 10             | 90             |
| Выпечка                |      | 50 мин.           | 10             | 90             |
| Шеф-повар              |      | 50 мин.           | 10             | 140            |
| Самоочистка            |      | 15 мин.           | –              | –              |

6. После подтверждения заданных настроек на дисплее будет отображаться значок выбранной программы, индикатор режима «Таймер» и установленное время. Чтобы посмотреть текущее время нажмите кнопку «+» или «-».

• Индикация таймера отключится автоматически по окончании приготовления.

#### ПРИМЕР

Текущее время 8:00 вечера, вам необходимо, чтобы молочная каша была готова к 9:00 утра следующего дня.

1. Положите в чашу ингредиенты, закройте и заблокируйте крышку.

2. Проверьте правильность текущего времени – 8:00PM

3. Нажмите кнопку ТАЙМЕР – при этом на дисплее отобразится индикатор режима программирования таймера и значения времени, заданные по умолчанию –7:30 AM.

4. При помощи кнопок «+» [Часы] и «-» [Минуты] задайте нужное время –9:00 AM.

5. С помощью кнопки МЕНЮ, выберите программу «Молочная каша».

6. Нажмите кнопку СТАРТ.

#### ОКОНЧАНИЕ ПРОГРАММЫ

По окончании выполнения программы раздастся звуковой сигнал и мультиварка автоматически переключится в режим поддержания температуры.

#### ВНИМАНИЕ!

За несколько минут до окончания приготовления, мультиварка начнет выпуск пара, чтобы снизить внутреннее давление. Будьте осторожны, берегите лицо и руки от выходящего пара.

При активной функции («Голосовой помощник»), мультиварка заранее предупредит о выпуске пара, это сделано в целях безопасности, чтобы избежать ожогов паром и исключить элемент внезапности для окружающих.

#### РЕЖИМ ПОДДЕРЖАНИЯ ТЕМПЕРАТУРЫ

Чтобы блюдо не остывало после приготовления, мультиварка автоматически переключается в режим поддержания температуры. После переключения в этот режим на дисплее отобразится символ «ОН», который через час сменится на «1Н» и т.д.

#### МЕРЫ ПРЕДОСТОРОЖНОСТИ И РЕКОМЕНДАЦИИ

*Перемешивайте блюда после приготовления*

*Не оставляйте лопатку для перемешивания в чаше во время подогрева.*

*Не рекомендуется оставлять блюдо в режиме поддержания температуры более чем на 12 часов – оно может испортиться.*

#### УСТАНОВКА ПОДДЕРЖИВАЕМОЙ ТЕМПЕРАТУРЫ

Температура по умолчанию составляет 74 °С.

Чтобы изменить температуру:

1. Нажмите и удерживайте кнопку ПОДОГРЕВ в течение 5 секунд.

2. При помощи кнопок «+» или «-» задайте нужную температуру в диапазоне 69-77 °С.

3. Нажмите ПОДОГРЕВ, чтобы подтвердить заданные настройки.

#### УСТАНОВКА ТАЙМЕРА

Чтобы запрограммировать время окончания режима поддержания температуры:

1. Проверьте настройки часов. Чтобы программирование таймера было корректным, установите правильное время.

2. Нажмите кнопку ПОДОГРЕВ, а затем нажмите и удерживайте в течение 1 секунды кнопку ТАЙМЕР, чтобы войти в режим программирования таймера.

3. При помощи кнопок «+» [Часы] или «-» [Минуты] задайте нужное время окончания режима поддержания температуры.

4. Нажмите кнопку ПОДОГРЕВ или ТАЙМЕР, чтобы подтвердить заданные настройки.

Чтобы выйти из режима поддержания температуры, нажмите кнопку ОТМЕНА

#### РЕЖИМ ПОДОГРЕВ

Если вы желаете разогреть блюдо или если блюдо, поддерживаемое в тепле не достаточно горячее, используйте режим ПОДОГРЕВ.

1. Чтобы разогреть блюдо, выберите программу, в которой было приготовлено блюдо, и нажмите ПОДОГРЕВ 2 раза.

2. Чтобы перейти в режим подогрева из режима поддержания температуры, нажмите на ПОДОГРЕВ. Чтобы снова вернуться в режим поддержания температуры, нажмите на ПОДОГРЕВ еще раз.

3. Чтобы выйти из режима подогрева, нажмите кнопку ОТМЕНА

#### ПРОГРАММЫ ПРИГОТОВЛЕНИЯ

##### МОЛОЧНАЯ КАША

Программа для приготовления каш, в том числе с различными добавками. Каша в этом режиме хорошо разваривается, а молоко не сбегаёт. Меняя количество жидкости и крупы можно менять вязкость каши.

##### ПАСТА

Программа для приготовления макаронных изделий или отваривания продуктов.

#### ВНИМАНИЕ!

*программа предусматривает приготовление с открытой крышкой. Чтобы мультиварка включилась, перед тем, как нажать СТАРТ, поверните ручку на крышке в положение Close [Закррито]*

1. В режиме Паста установите время приготовления без учета времени на закипание воды. Следуйте рекомендациям производителя, указанным на упаковке.

2. Налейте в чашу воду и нажмите СТАРТ. На дисплее будет отображаться время с начала включения. Чтобы сократить время на закипание, наливайте в чашу кипящую воду.

3. После закипания воды добавьте пасту, перемешайте. Подождите, пока вода снова закипит, и нажмите СТАРТ. На дисплее будет отображаться установленное время приготовления.

4. По истечении установленного времени, мультиварка подаст сигнал об окончании программы и перейдет в режим поддержания температуры.



5. Слейте воду и перемешайте пасту. Чтобы оставить её в режиме поддержания температуры – закройте и заблокируйте крышку.

#### РАГУ

Программа для приготовления большого количества блюд из мяса, овощей и круп, например рагу или жаркого.

#### СУП

Программа для приготовления бульонов, супов и различных супов-пюре.

Супы, приготовленные в этом режиме, получаются ароматными и наваристыми.

#### ПЛОВ

Программа состоит из 3 этапов, как при традиционном приготовлении, поэтому плов получается правильный и очень вкусный.

1. Обжаривание мяса.
2. Томление овощей.
3. Распаривание риса.

Для получения хорошего результата, ингредиенты следует добавлять последовательно, следуя указаниям голосового помощника.

1. Чтобы запустить программу, не закрывая крышку, поверните ручку на крышке в положение Close [Закртыо] и нажмите СТАРТ.
2. Налейте в чашу немного масла. Когда чаша нагреется, добавьте мясо и обжаривайте примерно 5-10 минут.
3. После указаний голосового помощника, выложите на мясо слой овощей. Закройте крышку, для этого поверните ручку в положение Open [Открыто] и быстро закройте крыш-

ку, затем верните ручку в положение Close [Закртыо]. Нажмите СТАРТ.

4. Примерно через 18-20 минут нужно добавить рис и остальные ингредиенты. Откройте крышку, для этого поверните ручку в положение Open [Открыто], нажмите кнопку открытия крышки. Как только крышка приоткроется на столько, чтобы можно было вращать ручку, сразу верните ручку в положение Close [Закртыо]. Выложите рис на слой овощей, добавьте специи, воду и остальные ингредиенты.

5. Закройте крышку, как описано выше и снова нажмите СТАРТ.

#### ВНИМАНИЕ!

*Максимальное время на открывание/закрывание крышки во время приготовления – 10 сек. После этого программа отключается. В целях безопасности программой предусмотрено автоматическое отключение, если после нескольких напоминаний Голосового помощника не будет нажата кнопка СТАРТ. Подготавливайте ингредиенты заранее и следуйте указаниям Голосового помощника.*

#### КРУПА

Эта программа подходит для приготовления всех сортов риса, гречки и других круп. Крупа, приготовленная при помощи этой программы, хорошо разваривается, сохраняет все питательные свойства и аппетитный внешний вид.

В зависимости от ваших предпочтений, вы можете приготовить мягкую, сбалансированную или рассыпчатую крупу, выбрав режим 1, 2 или 3 соответственно.

Мягкая крупа – сильно разваренная, приближенная по вкусу к каше, приготовленной в традиционном чугунном котелке.

Сбалансированная крупа – умеренно разваренная. Средняя консистенция между мягкой и рассыпчатой крупой.

Рассыпчатая крупа – для гарниров. Рис, сваренный в этом режиме, имеет идеальную консистенцию для приготовления суши и роллов.

#### ЖАРКА

- Используется для приготовления жареного мяса, рыбы или птицы.
- Подходит для предварительного обжаривания мяса или овощей для режимов «Рагу», «Суп» и т.д.
- Благодаря антипригарному покрытию, мультиварка позволяет жарить продукты без лишних хлопот, необходимо только налить немного масла.

Программа предусматривает приготовление как с открытой, так и с закрытой крышкой. Чтобы мультиварка включилась с открытой крышкой, перед тем, как нажать СТАРТ, поверните ручку на крышке в положение Close [Закртыо].

#### ТУШЕНИЕ

Подходит для приготовления большого количества блюд из мяса, овощей, круп и т.д. Благодаря тушению под давлением, приготовление в мультиварке занимает намного меньше времени, чем традиционным способом, при этом мясо получается сочным и мягким, а соус – насыщенным.

#### ТОМЛЕНИЕ

Подходит для приготовления блюд из мяса, овощей, фруктов и т.д., предполагающих длительное томление продукта при температуре около 85°C, например холодец, компот или жаркое. Процесс томления имитирует приготовление в Русской печи, поэтому блюда, приготовленные в этом режиме, сохраняют все полезные свойства.

#### ПАРОВАРКА

Эта программа подходит для приготовления мяса, море-продуктов, птицы, овощей, яиц, изделий из теста и много другого.

Благодаря двухуровневой корзине, в мультиварке можно одновременно готовить разные блюда или быстро приготовить ужин для большой семьи.

#### ВЫПЕЧКА

Для приготовления бисквитов, запеканок, кексов, пирогов и прочей сдобы, кроме этого замечательно подходит для запекания мяса, птицы и овощей.

#### ШЕФ-ПОВАР

Варьируя температуру и время приготовления, в этой программе можно приготовить практически любое блюдо.

Чтобы установить время приготовления используйте кнопки «+» и «-».

Для выбора температуры приготовления нажмите «Установка». Температура по умолчанию – 100°C. С помощью кнопок «+» и «-» можно установить желаемую температуру в диапазоне 50-130°C.

#### ПРИМЕР

Вы хотите приготовить мясо при температуре 120 °С в течение 30 минут.

1. Поместите мясо и остальные ингредиенты в чашу. Закройте крышку, поверните ручку блокировки в положение Close [Закрывать].
2. С помощью кнопки МЕНЮ выберите режим «Шеф-повар».
3. С помощью кнопок НАСТРОЙКИ установите время приготовления – 30 минут.
4. Нажмите УСТАНОВКА. Используйте кнопки НАСТРОЙКИ, чтобы установить температуру 120°С.
5. Для начала приготовления нажмите СТАРТ.

#### САМООЧИСТКА


Режим самоочистки упрощает чистку мультиварки, он предназначен для прочистки парового клапана, удаления сильных загрязнений и дезинфекции мультиварки. Подробнее о режиме читайте в разделе «Обслуживание и чистка»

#### ОБСЛУЖИВАНИЕ И ЧИСТКА

- Во избежание появления стойких неприятных запахов всегда выполняйте чистку мультиварки после каждого использования.
- Не храните приготовленное блюдо в мультиварке, в противном случае последующая чистка мультиварки будет затруднена.
- Перед чисткой, а также после каждого использования, обязательно отключайте мультиварку от электросети.
- Во избежание поражения электрическим током не погружайте мультиварку, сетевой шнур или его вилок в воду или иную жидкость.
- Перед чисткой подождите, пока мультиварка полностью остынет.

- После чистки тщательно вытрите все детали насухо.
- Используйте для мытья мультиварки только нейтральные моющие средства, например, средства для мытья посуды.
- Не используйте для чистки спиртосодержащие средства или растворители, а также жесткие мочалки или абразивные средства.
- Не мойте аксессуары в посудомоечной машине.

#### САМООЧИСТКА

1. Налейте воду в чашу до отметки 2 по шкале CUP
2. Вставьте чашу в мультиварку. Закройте крышку и заблокируйте её, повернув ручку блокировки в положение Close [Закрывать]
3. Выберите программу Самоочистка, на дисплее должен загореться индикатор , затем нажмите СТАРТ.
4. По окончании программы прозвучит звуковой сигнал. Подождите несколько минут и откройте крышку. Слейте воду, подождите, пока чаша остынет, и вымойте её.

#### МЕРЫ ПРЕДОСТОРОЖНОСТИ ПРИ ИСПОЛЬЗОВАНИИ РЕЖИМА САМООЧИСТКИ

- В режиме самоочистки горячий пар под давлением будет выходить из парового клапана. Берегите руки и лицо от выходящего пара.
- Будьте осторожны, не открывайте крышку сразу после окончания режима – внутри еще находится горячий пар.
- Используйте только чистую воду. Не добавляйте в воду никакие моющие средства или иные химические вещества.

#### ЧИСТКА СЪЕМНОЙ ВНУТРЕННЕЙ КРЫШКИ

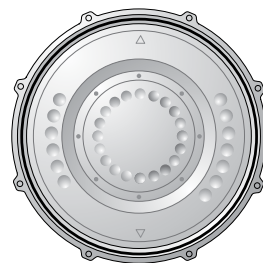
1. Нажмите на белую прямоугольную кнопку на внутренней стороне крышки и снимите внутреннюю крышку вместе с уплотнителем. Затем снимите уплотнитель, тщательно вымойте и вытрите насухо.
2. Тщательно вымойте внутреннюю крышку, затем вытрите насухо. Вставьте уплотнитель в паз внутренней крышки, проведите пальцами вдоль края крышки – уплотнитель должен очень плотно и ровно прилегать к крышке по всему периметру.

#### ВНИМАНИЕ

Необходимо правильно установить уплотнитель, в противном случае в процессе работы мультиварки возможен непредусмотренный выход пара!

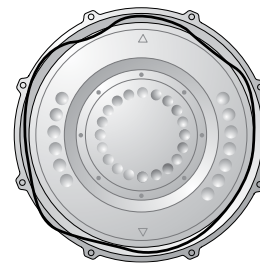
#### Правильная установка

Уплотнитель ровно прилегает к внутренней крышке по всему периметру.



#### Неправильная установка

Уплотнитель неровно прилегает к внутренней крышке.



3. Протрите внутреннюю сторону крышки. Используйте чистую влажную и хорошо отжатую салфетку. Следите за тем, чтобы на внутренней поверхности крышки не оставались частички продуктов. Аккуратно удалите загрязнения с внутреннего температурного датчика безопасности, в противном случае контроль температуры внутри мультиварки будет осуществляться некорректно, что может стать причиной возникновения опасных ситуаций и выхода мультиварки из строя.
4. Установите на место внутреннюю крышку. Для этого вставьте выступ на съемной крышке в паз на внутренней стороне крышки, при этом указатель в виде стрелки на съемной крышке должен быть направлен строго вниз, а надпись «Steam» – к пользователю.
5. Затем нажмите на верхний край съемной крышки, чтобы зафиксировать её.
6. Убедитесь в том, что внутренняя крышка установлена правильно и надежно зафиксирована, в противном случае крышку мультиварки будет невозможно заблокировать.

#### ПРИМЕЧАНИЕ

Не обязательно каждый раз снимать внутреннюю крышку и уплотнитель, достаточно просто протереть поверхности чистой влажной салфеткой.

#### ЧИСТКА ЧАШИ

- Для мытья чаши используйте только мягкую губку и нейтральное моющее средство
- Не используйте при чистке чаши жесткие мочалки или абразивные средства, чтобы не повредить антипригарное покрытие.

#### ЧИСТКА ВНУТРЕННИХ ПОВЕРХНОСТЕЙ ОСНОВНОГО БЛОКА

Извлеките чашу и удалите загрязнения внутри основного блока при помощи чистой влажной салфетки.

#### ЧИСТКА КОНТЕЙНЕРА ДЛЯ СБОРА КОНДЕНСАТА

- Снимите контейнер, слейте воду. Для мытья контейнера используйте мягкую губку и нейтральное моющее средство. Протрите контейнер сухой салфеткой и вставьте на место.
- Очищайте контейнер после каждого использования мультиварки.

#### ЧИСТКА АКСЕССУАРОВ

Для мытья аксессуаров используйте мягкую губку и нейтральное моющее средство. После мытья вытрите все принадлежности насухо.

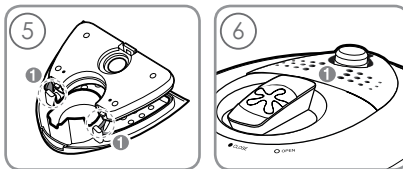
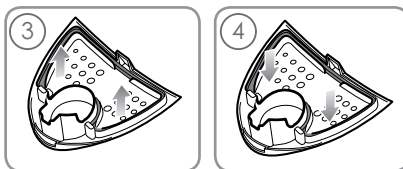
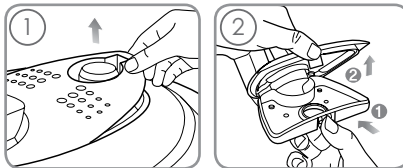
#### ЧИСТКА ПАРОВОГО КЛАПАНА

Для чистки отверстия выпуска пара используйте функцию самоочистки.

#### ЧИСТКА КРЫШКИ ПАРОВОГО КЛАПАНА

Регулярно очищайте крышку парового клапана от загрязнений.

1. Снимите крышку парового клапана, как показано на рисунке.
2. Нажмите на фиксатор в передней части крышки и раскройте крышку.



3. Выньте резиновую прокладку, тщательно вымойте её и вытрите насухо.
4. Установите прокладку на место.
5. Совместите верхнюю и нижнюю части крышки, вставьте фиксаторы в пазы и аккуратно сожмите до щелчка.
6. Установите крышку парового клапана на место и нажмите на нее вниз до надежной фиксации.

#### ВНИМАНИЕ!

Все элементы парового клапана во время работы мультиварки сильно нагреваются. Следите за осторожностью при чистке!

#### РЕМОНТ И УСТРАНЕНИЕ НЕИСПРАВНОСТЕЙ

- В целях безопасности ремонт электроприбора должен осуществляться только квалифицированными специалистами авторизованного сервисного центра.
- Гарантия не распространяется на неисправности, обусловленные неквалифицированной эксплуатацией электроприбора.
- Запрещается использование неисправного электроприбора, а также при механических или иных повреждениях самого электроприбора, сетевого шнура или его вилки.
- Никогда не разбирайте электроприбор самостоятельно, не вставляйте никакие по-

сторонние предметы в отверстия в корпусе электроприбора.

- Если электроприбор не подлежит ремонту, не выбрасывайте его вместе с бытовыми отходами. Позаботьтесь об окружающей среде! Неисправный электроприбор необходимо сдать в специализированный пункт утилизации. Адреса пунктов приема бытовых электроприборов на переработку Вы можете получить в муниципальных службах Вашего города.
- При замене неисправного электроприбора на новый юридическую ответственность за утилизацию должен нести продавец.

| ПРОБЛЕМА  | ВОЗМОЖНАЯ ПРИЧИНА   | СПОСОБ УСТРАНЕНИЯ  |
|---|---|--|
| Мультиварка не работает.                        | <ol style="list-style-type: none"> <li>1. Мультиварка не подключена к электросети.</li> <li>2. В электросети отсутствует напряжение.</li> <li>3. Вы случайно нажали кнопку ОТМЕНА или любую другую кнопку во время работы мультиварки.</li> </ol> | <ol style="list-style-type: none"> <li>1. Проверьте подключение к электросети.</li> <li>2. Подождите, пока электропитание будет восстановлено. Если отключение электроэнергии было длительным, необходимо начать приготовление заново.</li> <li>3. Не нажимайте никакие кнопки во время работы мультиварки.</li> </ol> |
| Не работает дисплей                             | Села батарея  | Для замены батареи обратитесь в сервисный центр  |
| Во время работы из клапана вытекает вода.       | <ol style="list-style-type: none"> <li>1. Колпачок парового клапана наклонен.</li> <li>2. Не соблюдены пропорции воды.</li> </ol>   | <ol style="list-style-type: none"> <li>1. Исправьте положение колпачка парового клапана.</li> <li>2. Для отмеривания количества воды используйте мерную емкость. Не превышайте максимально-допустимый уровень.</li> </ol>  |
| Крупа получается недоваренной или переваренной. | <ol style="list-style-type: none"> <li>1. Не соблюдены пропорции воды и крупы.</li> <li>2. Неплотное прилегание чаши к нагревательному элементу. Внешняя поверхность чаши загрязнена.</li> </ol>  | <ol style="list-style-type: none"> <li>1. Соблюдайте правильные пропорции воды и крупы, для отмеривания крупы используйте мерную емкость.</li> <li>2. Удалите загрязнения с внешней стороны чаши, убедитесь в отсутствии загрязнений на внутреннем температурном датчике.</li> </ol>                                   |
| Пар выходит из-под крышки мультиварки.          | <ol style="list-style-type: none"> <li>1. К уплотнителю внутренней крышки прилипли частички продуктов.</li> <li>2. Износился уплотнитель внутренней крышки.</li> <li>3. Неправильно установлен уплотнитель внутренней крышки.</li> </ol>          | <ol style="list-style-type: none"> <li>1. Удалите загрязнения с уплотнителя внутренней крышки и верхнего ободка чаши.</li> <li>2. Замените уплотнитель, для этого обратитесь в сервисный центр.</li> <li>3. Проверьте правильность установки уплотнителя внутренней крышки.</li> </ol>                                 |
| На дисплее отображается код ошибки Er2.         | Внутри мультиварки слишком высокое давление или температура. Возможно, засорен паровой клапан.  | Обратитесь в сервисный центр.  |

| ПРОБЛЕМА   | ВОЗМОЖНАЯ ПРИЧИНА  | СПОСОБ УСТРАНЕНИЯ  |
|--|--|--|
| Невозможно использовать режим программирования таймера.        | Выбранная программа, не предусматривает использование таймера.   | См. информацию об использовании таймера в инструкции по эксплуатации.  |
| На дисплее отображается код ошибки I3No.                       | Выбрано время таймера свыше 13 часов.  | Время таймера не должно превышать 13 часов. Скорректируйте настройки таймера.  |
| На дисплее отображается код ошибки Er1, Er3, Er5, Er6 или Er7. | Неисправен температурный датчик.   | Обратитесь в сервисный центр.  |
| Мультиварка шумит во время работы.                             | Работа мультиварки может сопровождаться незначительным шумом вентилятора, охлаждающего внутренние компоненты устройства.   | Это нормальное явление, не свидетельствующее о неисправности мультиварки.  |
| На дисплее отображается код ошибки LJ.                         | <ol style="list-style-type: none"> <li>1. Чаша не установлена в мультиварку.</li> <li>2. Напряжение в электросети не соответствует требованиям подключения.</li> </ol>           | <ol style="list-style-type: none"> <li>1. Не включайте мультиварку без установленной чаши.</li> <li>2. Проверьте соответствие напряжения техническим требованиям.</li> </ol> |
| Блюдо пригорает к чаше.  | <ol style="list-style-type: none"> <li>1. Чаша была недостаточно чисто вымыта после предыдущего использования.</li> <li>2. Загрязнен внутренний температурный датчик.</li> </ol> | <ol style="list-style-type: none"> <li>1. Тщательно мойте чашу после каждого использования.</li> <li>2. Удалите загрязнения с внутреннего температурного датчика.</li> </ol> |
| Кнопки не работают.  | Вы прикасаетесь не к центру кнопки.  | Для активации кнопок легко прикоснитесь к центру кнопки. Не следует нажимать на кнопки с усилием.  |

## КОМПЛЕКТАЦИЯ

Инструкция по эксплуатации  
Мерная чашка (объем 180мл.)  
Лопатка  
2-х уровневая корзина для приготовления блюд  
в режиме «Пароварка»

## СПЕЦИФИКАЦИЯ

Напряжение: 220-240 Вт, 60 Гц  
Мощность: 1400 Вт (приготовление),  
100 Вт (подогрев)  
Объем чаши: 5 л.  
Диапазон рабочего давления: 88,3 – 166, 7 кПа  
Габариты: 411 x 298 x 286 мм  
(ширина x глубина x высота)  
Вес: 7,2 кг

Производитель сохраняет за собой право  
на внесение изменений в технические ха-  
рактеристики, комплектацию и конструкцию  
данной модели без предварительного уве-  
домления.

## ДАТА ИЗГОТОВЛЕНИЯ

Дата изготовления зашифрована в виде  
группы цифр в серийном номере, располо-  
женном на корпусе прибора.

П Р И М Е Р  
неделя | год    номер продукта

**4512 – 14345**

45 – сорок пятая неделя  
12 – последние две цифры года  
14345 – номер продукта

Дату изготовления следует читать:  
**4512 – 14345 – 45-я неделя 2012 года**

## ИНФОРМАЦИЯ О СЕРТИФИКАЦИИ

Товар сертифицирован в соответствии с за-  
коном «О защите прав потребителей»

Установленный производителем в соответ-  
ствии с п.2 ст.5 Федерального Закона РФ «О  
защите прав потребителей» срок службы для  
данного изделия равен 5 годам, при условии,  
что изделие используется в строгом соответ-  
ствии с настоящей инструкцией по эксплуа-  
тации и применяемыми техническими стан-  
дартами.



